



aims

Accademia Italiana Medici Specializzandi

www.accademiamedici.it

SSM 2023

Manuale di

CHIRURGIA GENERALE e DELL'APPARATO DIGERENTE

CH

9^a EDIZIONE

**Manuale di Chirurgia Generale e dell'Apparato Digerente
Nona edizione - Concorso Nazionale SSM 2023**

ISBN

9788833411583

DEPOSITO LEGALE

Come per Legge

ACADEMIA DE ESTUDIOS MIR, S.L.

www.academiamir.com

info@academiamir.com

ACCADEMIA ITALIANA MEDICI SPECIALIZZANDI S.R.L.

Via Ettore Carafa, 57

70124 - Bari (Ba) - Italia

P.IVA: 07625410720

www.accademiamedici.it

GRAFICA, IMPAGINAZIONE ED ILLUSTRAZIONI

Iceberg Visual Diseño, S.L.N.E., Marika Perazzetti

STAMPA

Finito di stampare ad Ottobre 2022 da Imedisa

È vietata qualsiasi riproduzione, anche parziale, di quest'opera.

Qualsiasi copia o riproduzione effettuata con qualsiasi procedimento (fotografia, microfilm, nastro magnetico, disco o altro) costituisce una contraffazione passibile delle pene previste dalla legge sulla tutela dei diritti d'autore.

La protezione dei diritti d'autore si estende sia ai contenuti redazionali della pubblicazione sia alla grafica, alle illustrazioni ed alle fotografie della stessa: ne è, pertanto, vietata la riproduzione totale o parziale senza il consenso del titolare dei diritti d'autore.

La traduzione, l'adattamento totale o parziale, la riproduzione con qualsiasi mezzo (compresi i microfilm, i film, le fotocopie, etc.), nonché la memorizzazione elettronica, sono riservati per tutti i paesi.



Questo manuale è stato stampato con carta ecologica, sostenibile e senza cloro, ed è stato certificato secondo gli standard di FSC (Forest Stewardship Council).



CH

**CHIRURGIA GENERALE E
DELL'APPARATO DIGERENTE**



CH

CHIRURGIA GENERALE E DELL'APPARATO DIGERENTE

AUTORI

Direzione editoriale

MANCINI ANTONIO (16)
MAGGIORE MARIA ELENA (16)
MELE ALFONSO (36)
MASTROLEO FEDERICO (32)

Autori

GIRARDI ANTONIA (26)
SANTALUCIA ROBERTO (52)
ALESSANDRI BONETTI MARIO (14)
SCRIMA OTTAVIO (50)
MASTROLEO FEDERICO (32)
GUIDA ILARIA (6)

Relazione generale degli autori

ABBENANTE DIEGO (68)	DOTTA DANIELE (35)	MALLONE FABIANA (51)	ROMOZZI MARINA (46)
ACAMPORA NICOLA (30)	EGIDDI SILVIA (27)	MANCINI ANTONIO (16)	ROTUNDO FIORAMANTE LELLO (60)
AIROLA CARLO (59)	FACCO MATTEO (4)	MANCINI GIUSEPPINA (38)	SACCONE LUCA (11)
ALESSANDRI BONETTI MARIO (14)	FERRANTE BANNERA ANNA (60)	MARIANI ALESSANDRO (48)	SANTALUCIA ROBERTO (52)
ANDRESCIANI FLAVIO (45)	FILIPPELLO GIULIA (65)	MARINO ANNALISA (58)	SAPIENZA JACOPO (67)
ANZIVINO ROBERTA (72)	FILIPPI NICOLA (44)	MASTROLEO FEDERICO (32)	SARLI WALTER MARIA (5)
ARCIDIACONO MARIA GRAZIA (6)	FIOCCOLA ANTONIO (3)	MECCIA DONATO VITO (55)	SCALIA LORENZO (13)
ARIANNA ROSSANA (18)	GIOTTA MASSIMO (22)	MELE ALFONSO (36)	SCALVINI DAVIDE (64)
BARCHI ALBERTO (69)	GIRARDI ANTONIA (26)	MESCHI CLAUDIA (8)	SCIANCALOPURE IRENE PASQUA (75)
BARILLÀ GIOVANNI (9)	GIURAZZA ROBERTO (1)	NASILLO VINCENZO (10)	SCRIMA OTTAVIO (50)
BERTUGLIA GIUSEPPE (41)	GLORIA FEDERICA (57)	PACCONI ANDREA (24)	TACELLI MATTEO (25)
BINELLO NICOLÒ (54)	GROSSO ANTONIO (37)	PADERNI RUGGIERO (39)	TRAMA FRANCESCO (2)
CALANDRINO ANDREA (34)	GUIDA ILARIA (6)	PARASILITI CAPRINO MIRKO (29)	TRAMONTANA FILIPPO (47)
CASCELLA RAFFAELLA (21)	IACONO ELISA (49)	PATTURELLI MARTA (70)	TROPEA FRANCESCO GIUSEPPE (60)
CEDIRIAN STEPHANO (17)	IANNONE CLAUDIA (62)	PECORARO ALESSIO (37)	TROVATO FEDERICA (56)
CELSA CIRO (53)	IOVINO LORENZO (31)	PELAIA CORRADO (60)	TURCATEL INDIA (43)
CERASO ALESSIA (73)	LAVORGNA MARIAROSARIA (18)	PELLINO STEFANIA (33)	VERGARA ANDREA (12)
CONDELLO FRANCESCO (15)	LEONARDI GIUSEPPE (71)	PETRONI PAOLO (23)	VITALE CAROLINA (66)
CONTE ENNIO (63)	LOI FEDERICO (43)	PIGONI ALESSANDRO (20)	VODOLA EMANUELE (28)
CRAPISI ANGELO (7)	LOVISOLO STEFANO (42)	PORRO GIUSEPPE (74)	
DEL BONO CHIARA (43)	MACELLARO MONICA (61)	RICCI LORENZO (19)	
DIANA ALFREDO (63)	MAGGIORE MARIA ELENA (16)	ROMOLI MICHELE (40)	

- AO dei Colli - Ospedale Monaldi-Cotugno, Napoli - IT
- AOSP Santa Maria - Terni - U.O.C. Chirurgia Urologica ad indirizzo Andrologico ed Uroginecologico, Terni. IT
- AOUC Careggi, Università degli Studi di Firenze, Firenze. IT
- Azienda Ospedale-Università degli Studi di Padova, Padova. IT
- Azienda Ospedaliera Universitaria Anna Meyer, Firenze. IT
- Azienda Ospedaliera Universitaria Consorziata Policlinico di Bari, Bari. IT
- Azienda Ospedaliera Universitaria Integrata di Verona, Verona. IT
- Azienda Ospedaliera Universitaria Pisana - UO Pneumologia, Pisa. IT
- Azienda Ospedaliero-Universitaria Senese di Santa Maria alle Scotte, Siena. IT
- Azienda Unità Sanitaria Locale di Modena, Modena. IT
- Campus Bio-Medico, Roma. IT
- Cardiologia Clinica, AORN Sant'Anna e San Sebastiano, Università degli Studi della Campania "L. Vanvitelli", Caserta. IT
- Centro Alte Specialità e Trapianti (CAST), Divisione di Cardiologia, Policlinico Universitario G. Rodolico - S. Marco, Catania. IT
- Chirurgia Plastica Ricostruttiva ed Estetica, Università degli Studi di Milano, Milano. IT
- Department of Cardiovascular Medicine, Humanitas Clinical and Research Center, IRCCS, Rozzano, Milano. IT
- Department of Interdisciplinary Medicine (D.I.M.), Università di Bari Aldo Moro, Bari. IT
- Dermatology Unit - IRCCS Azienda Ospedaliero-Universitaria di Bologna, Department of Experimental, Diagnostic and Specialty Medicine Alma Mater Studiorum University of Bologna, Bologna. IT
- Dipartimento di Endocrinologia, Diabetologia e Andrologia, Università Federico II di Napoli, Napoli. IT
- Dipartimento di Neurologia Fondazione Policlinico Campus Biomedico, Roma. IT
- Dipartimento di Neuroscienze e Salute mentale, Fondazione IRCCS Ca' Granda Ospedale Maggiore Policlinico, Università di Milano. IT
- Dipartimento di Scienze Biomediche, Università Cattolica Nostra Signora del Buon Consiglio, Tirana. AL
- Dipartimento Interdisciplinare di Medicina, Università degli Studi di Bari Aldo Moro, Bari. IT
- Direzione Generale, ASL BA, Bari. IT
- Division of Cardiology, Istituto Nazionale per lo Studio e la Cura dei Tumori "Fondazione Giovanni Pascale" IRCCS, Napoli. IT
- Divisione di Endoscopia Pancreato-biliare e Ecoendoscopia, Centro di Ricerca Clinica e Trasazionale sul Pancreas, IRCCS Istituto Scientifico San Raffaele, Milano. IT
- Divisione di Senologia Chirurgica, IRCCS-Istituto Europeo di Oncologia IEO Milano. IT
- Endocrinologia e Diabetologia, Università Campus Bio-Medico di Roma, Roma. IT
- Endocrinologia e Malattie del Metabolismo, Fondazione Policlinico Universitario Agostino Gemelli IRCCS, Roma. IT
- Endocrinology, Diabetes and Metabolism Department of Medical Sciences University of Turin, Torino. IT
- Fondazione Policlinico Universitario Agostino Gemelli IRCCS, Roma. IT
- Fred Hutchinson Cancer Research Center, Seattle, WA. USA
- IEO - Istituto Europeo di Oncologia, Milano. IT
- Igiene e Medicina Preventiva, Università degli Studi della Campania "Luigi Vanvitelli". UOC SEP ASL Benevento, Benevento. IT
- IRCCS Istituto Giannina Gaslini, Genova. IT
- IRCCS Ospedale Policlinico San Martino Genova, Genova. IT
- OMCeO Cosenza, Cosenza. IT
- Ospedale Careggi, Dipartimento di Urologia. Università degli Studi di Firenze, Firenze. IT
- Ospedale Fatebenefratelli Isola Tiberina, Roma. IT
- Ospedale Humanitas Mater Domini, Castellanza. IT
- Ospedale Maggiore, Bologna. IT
- Ospedale Molinette Torino, Torino. IT
- Ospedale Policlinico San Martino, Genova. IT
- Ospedale Policlinico Sant'Orsola-Malpighi, Bologna. IT
- Ospedale S. Maria della Misericordia, Perugia. IT
- Policlinico Campus Bio-medico, Roma. IT
- Policlinico Gemelli, Roma. IT
- Policlinico Paolo Giaccone, Palermo. IT
- Policlinico Umberto I di Roma, Roma. IT
- Policlinico Universitario, Catania. IT
- Policlinico Universitario "A. Gemelli" - Università Cattolica del Sacro Cuore Roma, Roma. IT
- Sapienza Università di Roma, Roma. IT
- SC Chirurgia colorettale, Istituto nazionale dei tumori, Milano. IT
- Sezione di Gastroenterologia ed Epatologia, Dipartimento di Promozione della Salute, Materno-Infantile, Medicina Interna e Specialistica di Eccellenza (PROMISE), Dipartimento di Discipline Chirurgiche, Oncologiche e Stomatologiche (DICHIRONS) Università di Palermo, Palermo. IT
- Specialista in Medicina Interna
- U.O.C. Radiologia, Ospedale della Misericordia, Grosseto. IT
- U.O.C. Clinica Dermatologica, Dipartimento di Dermatologia e Venereologia, Policlinico Umberto I di Roma, Roma. IT
- U.O.C. Dermatologia - Azienda Ospedaliera Universitaria Gaetano Martino, Messina, Messina. IT
- Università Campus Biomedico di Roma, Roma. IT
- Università Cattolica Sacro Cuore, Fondazione Policlinico Universitario Agostino Gemelli IRCCS, Roma. IT
- Università degli Studi di Catanzaro "Magna Graecia", Catanzaro. IT
- Università degli Studi di Milano, Ospedale Luigi Sacco, Milano. IT
- Università degli Studi di Milano, ASST G.Pini-CTO Milano, Milano. IT
- Università degli Studi di Napoli Federico II, Napoli. IT
- Università degli Studi di Pavia, Pavia. IT
- Università di Catania, Catania. IT
- Università di Tor Vergata, Fondazione Policlinico Universitario Tor Vergata, Roma. IT
- Università Vita-Salute San Raffaele, Ospedale San Raffaele, Milano. IT
- U.O. Dermatologia, IRCCS Policlinico di S.Orsola, Bologna. IT
- U.O. Gastroenterologia e Endoscopia Digestiva Ospedale San Raffaele, Milano. IT
- U.O.C. Gastroenterologia e Epatologia. AOU Federico II, Napoli. IT
- U.O.C. Nefrologia e Dialisi ASL Brindisi, Brindisi. IT
- U.O.C. Otorinolaringoiatria, Ospedale Di Venere, ASL BA, Bari. IT
- U.O.C. Otorinolaringoiatria, Ospedale S. Cimino, Termini Imerese. IT
- U.O.C. Otorinolaringoiatria, Ospedale V. Fazzi, Lecce. IT
- U.O.C. Otorinolaringoiatria, Policlinico di Bari, Bari. IT

AL=Albania / IT=Italia / USA=Stati Uniti

SOMMARIO

CAPITOLO 1	ANATOMIA ADDOMINALE	11
1.1.	Limiti della cavità addominale	11
1.2.	Suddivisione della parete addominale	11
1.3.	Anatomia vascolare.....	11
1.4.	Peritoneo	14
CAPITOLO 2	CHIRURGIA MINI-INVASIVA	17
CAPITOLO 3	GESTIONE PERIOPERATORIA DEL PAZIENTE	19
CAPITOLO 4	COMPLICANZE GENERALI DEGLI INTERVENTI CHIRURGICI	20
4.1.	Complicanze della ferita chirurgica	20
4.2.	Febbre post-operatoria.....	21
4.3.	Complicanze sistemiche	22
CAPITOLO 5	ADDOME ACUTO	23
CAPITOLO 6	PATOLOGIA CHIRURGICA DELLA PARETE ADDOMINALE	25
6.1.	Anatomia della parete addominale	25
6.2.	Ernie	25
6.3.	Tumore desmoide	29
CAPITOLO 7	MALATTIE DELLA COLECISTI E DELLE VIE BILIARI	30
7.1.	Colelitiasi	30
7.2.	Colica biliare	30
7.3.	Colecistite	31
7.3.1.	Altre colecistiti	31
7.3.2.	Complicanze delle colecistiti	32
7.4.	Colecistosi	33
7.5.	Coledocolitiasi	33
7.6.	Colangite	33
7.7.	Altre malattie delle vie biliari.....	34
7.8.	Colangiocarcinoma	34
CAPITOLO 8	PATOLOGIA PANCREATICA	36
8.1.	Lesioni cistiche del pancreas.....	36
8.2.	Carcinoma del pancreas.....	36
8.3.	Tumori neuroendocrini pancreatici (NET).....	38
CAPITOLO 9	PATOLOGIA EPATICA	39
9.1.	Chirurgia epatica	39
9.2.	Il trapianto di fegato	39
CAPITOLO 10	TUMORI DELL'ESOFAGO	41
10.1.	Tumori dell'esofago e della giunzione gastro-esofagea	41
CAPITOLO 11	TUMORI DELLO STOMACO	43
11.1.	Tumori gastrici benigni	43
11.2.	Tumori gastrici maligni.....	43
11.3.	GIST: tumori dello stroma gastro-intestinale.....	45
CAPITOLO 12	CHIRURGIA BARIATRICA	46
CAPITOLO 13	MALATTIE DELL'INTESTINO TENUE E CRASSO	48
13.1.	Appendicite acuta.....	48
13.2.	Malattia diverticolare	49
13.3.	Occlusione intestinale	50
13.4.	Volvoli	51
13.5.	Patologia vascolare	52
13.6.	Polipi gastrointestinali	53
13.7.	Poliposi adenomatosa familiare	54
13.8.	Tumore del colon retto ereditario non associato a poliposi (sindrome di Lynch)	54
13.9.	Tumore del colon retto	55
13.10.	Tumori dell'intestino tenue	59
CAPITOLO 14	PATOLOGIA ANALE E PERIANALE	60
14.1.	Ragadi anali	60
14.2.	Malattia emorroidaria	60
14.3.	Ascessi anorettali	61
14.4.	Fistola anorettale	61
14.5.	Prolasso rettale	61
14.6.	Incontinenza fecale	62
14.7.	Tumori dell'ano.....	62

14.8.	Cisti pilonidale	63
CAPITOLO 15	PATOLOGIA DELLA MAMMELLA	64
15.1.	Anatomia e diagnosi strumentale.....	64
15.2.	Disturbi infiammatori e funzionali	64
15.3.	Lesioni benigne.....	65
15.4.	Carcinoma della mammella.....	67
CAPITOLO 16	TRAUMI ADDOMINALI	72
16.1.	Assistenza al paziente con trauma addominale	72
16.2.	Indicazioni alla laparotomia esplorativa	73
16.3.	Trattamento chirurgico	73
16.4.	Ematoma retroperitoneale	73
CAPITOLO 17	PATOLOGIA DELLA MILZA	74
CAPITOLO 18	USTIONI	75
18.1.	Fattori prognostici.....	75
18.2.	Ustioni da corrente elettrica	76
18.3.	Profondità delle ustioni	76
18.4.	Complicanze e trattamento degli ustionati.....	76
	VALORI NORMALI IN CHIRURGIA GENERALE E DELL'APPARATO DIGERENTE	77
	STRUMENTARIO CHIRURGICO	78
	STRUMENTARIO CHIRURGICO LAPAROSCOPICO	79
	BIBLIOGRAFIA	80
	INDICE DEGLI ACRONIMI.....	81

**CH**

CHIRURGIA GENERALE E DELL'APPARATO DIGERENTE

Curiosità

Ogni anno, nel mondo, circa 230 milioni di persone vengono sottoposte ad interventi chirurgici. In Italia, invece, sono 4 milioni. L'intervento più eseguito nell'ambito della chirurgia generale è l'ernioplastica inguinale (circa 20 milioni di interventi all'anno nel mondo).

CAPITOLO 1

ANATOMIA ADDOMINALE

1.1. Limiti della cavità addominale

La cavità addominale può essere definita come un cilindro delimitato superiormente dal diaframma, dal margine inferiore della XI e XII costa e dal processo xifoideo, inferiormente dalla pelvi, posteriormente dai corpi vertebrali ed anteriormente dai muscoli della parete antero-laterale dell'addome.

1.2. Suddivisione della parete addominale

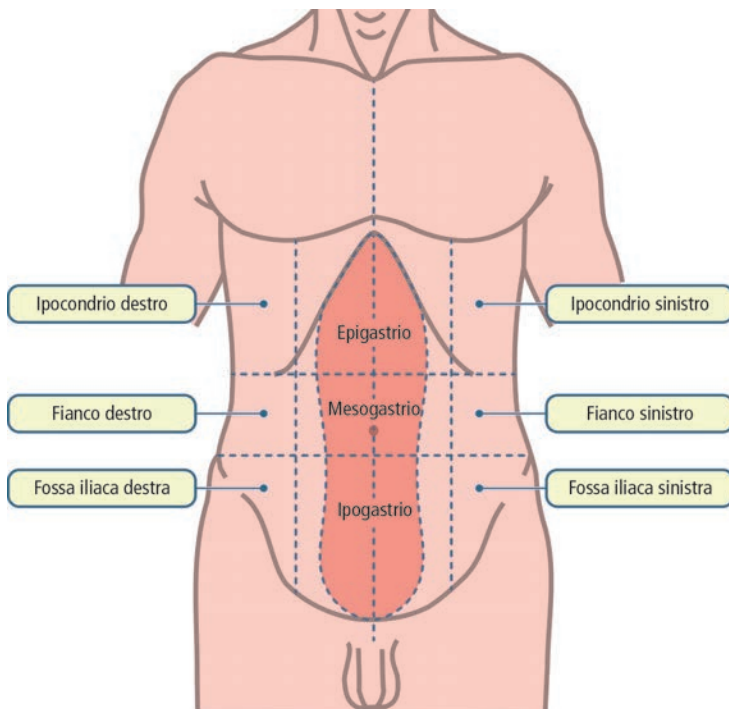


Figura 1.1: Quadranti della parete addominale.

1.3. Anatomia vascolare

Arterie dell'addome

- Aorta addominale

Il tratto addominale dell'aorta origina a livello del forame aortico del diaframma (T12). Decorre davanti alla colonna vertebrale per dividersi, a livello di L4, nelle due arterie iliache comuni. Rami collaterali dell'aorta addominale sono i rami viscerali (organi della cavità addominale) e i rami parietali (parete addominale e midollo spinale). Ramo terminale dell'aorta addominale è rappresentato dall'arteria sacrale media.

Rami viscerali dell'aorta addominale:

• Tronco celiaco

Nasce ad angolo retto dalla faccia anteriore dell'aorta addominale a livello del corpo vertebrale di L1 ed immediatamente si divide nei suoi 3 rami terminali:

- arteria gastrica di sinistra (**SSM20, G, 70**), che irrorla la piccola curvatura dello stomaco e si anastomizza con l'arteria gastrica destra, ramo dell'arteria epatica propria;
- arteria splenica o lienale, che decorre a livello del margine postero-superiore del pancreas dirigendosi verso l'ilo splenico. Durante il suo decorso emette i rami gastrici brevi e l'arteria gastroepiploica di sinistra;
- arteria epatica comune, che immediatamente si divide nell'arteria epatica propria (che si dirige verso l'ilo epatico ed emette l'arteria gastrica di destra e l'arteria cistica) e nell'arteria gastroduodenale, che vascolarizza il duodeno, il pancreas e la grande curvatura dello stomaco, emettendo l'arteria gastroepiploica destra.

• Arteria mesenterica superiore (**SSM16, G, 31**)

Nasce dall'aorta addominale, 1 cm al di sotto del tripode celiaco. Essa vascolarizza l'intestino tenue attraverso le arterie digiunali ed ileali. Inoltre serve il cieco, l'appendice cecale, l'ascendente e metà del colon trasverso attraverso le arterie ileocolica, colica destra e colica media. Queste ultime si anastomizzano con l'arteria colica sinistra, ramo dell'arteria mesenterica inferiore, per dare origine al cosiddetto "circolo di Riolo", un'anastomosi che assume fondamentale importanza in caso di ostruzione di una delle arterie mesenteriche o dei loro collaterali. L'arteria mesenterica superiore si anastomizza anche con il tripode celiaco attraverso l'arteria pancreatico-duodenale inferiore.

• Arteria mesenterica inferiore

Origina dall'aorta addominale, 3-4 cm al di sopra della biforcazione. Vascolarizza la metà sinistra del colon trasverso, il colon discendente, il sigma e il retto attraverso le arterie:

- colica sinistra (arcata di Riolo)
- sigmoidee
- rettale (o emorroidaria) superiore, che ne rappresenta il ramo terminale, che vascolarizza la porzione superiore del retto e si anastomizza con le arterie emorroidarie media (dall'iliaca interna) ed inferiore (dalla pudenda interna).

• Arterie surrenali, arterie renali, arterie genitali (testicolare o ovarica).

I rami parietali dell'aorta addominale sono rappresentati dall'arteria frenica inferiore e delle arterie lombari.

Le due arterie iliache comuni discendono dalla loro origine (L4) fino all'articolazione sacroiliaca dove terminano dividendosi nell'arteria iliaca esterna (arto inferiore e parte della parete addominale) e arteria iliaca interna (regione glutea, visceri e pareti pelviche, perineo).

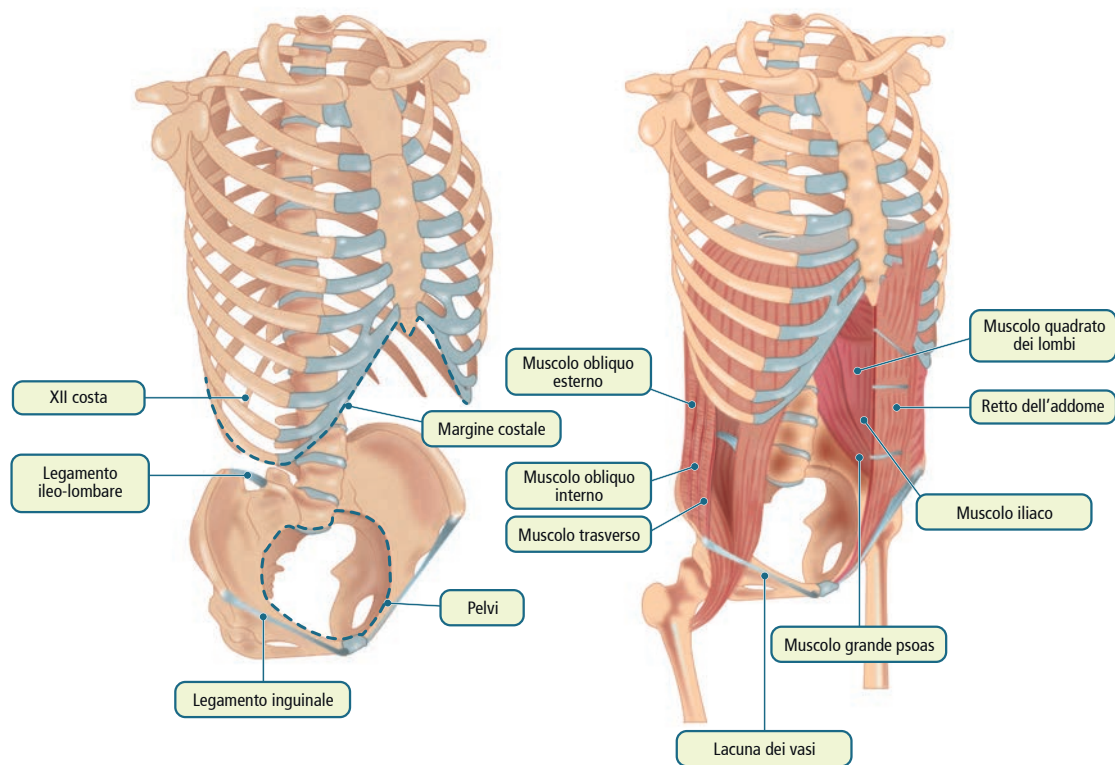


Figura 1.2: Limiti anatomici della parete addominale.

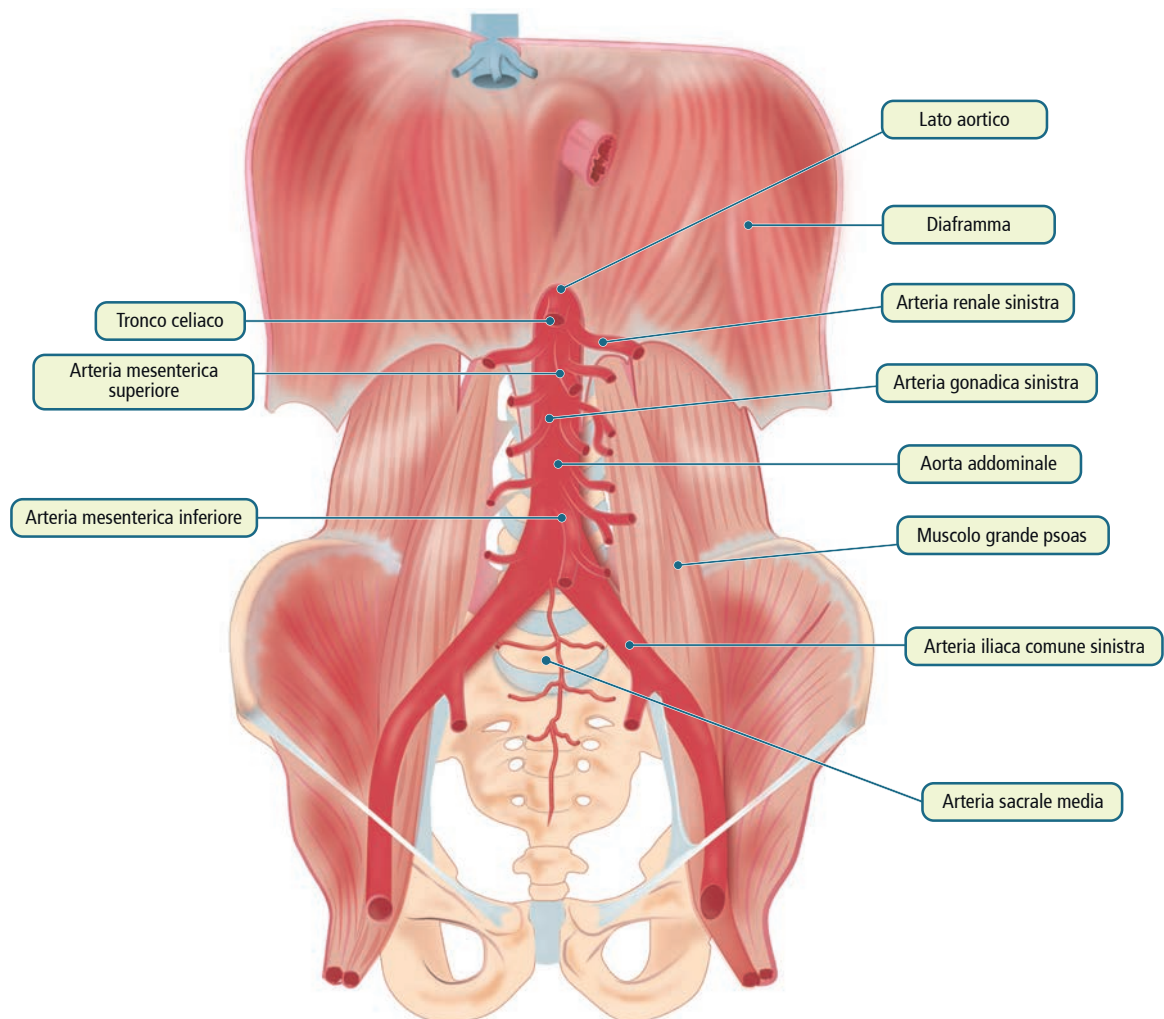


Figura 1.3: Territorio vascolare delle arterie mesenterica superiore e inferiore.