

Introduzione

1

La cavia o porcellino d'India (*Cavia porcellus*) è un roditore istricomorfo della famiglia Caviidae. Poiché è stato addomesticato da migliaia di anni, rappresenta un vero animale domestico; è quindi adattato alla cattività e rappresenta un'ottima scelta come pet.

La cavia deve la sua popolarità come animale da compagnia alla facilità di riproduzione e di allevamento, alla docilità con cui si lascia maneggiare, al legame affettivo che forma con i proprietari, di cui ricerca la compagnia, e alla varietà dei mantelli. È un animale socievole che ha bisogno della presenza dei suoi simili, pertanto non deve essere tenuto singolarmente.

La cavia costituisce un ottimo pet: è docile e si affeziona al proprietario, con cui comunica con versi simili a squittii; si adatta bene a vivere in gabbia ed è di facile gestione. Tuttavia non sopporta la solitudine, per cui ha bisogno di molte attenzioni o, preferibilmente, della compagnia dei suoi simili.

Analogamente al coniglio, le sue peculiarità anatomiche e fisiologiche e le sue patologie non possono essere estrapolate da quelle dei cani e dei gatti e richiedono una conoscenza specifica.

Come pet è molto comune e il veterinario svolge un ruolo fondamentale nell'educare il proprietario alla sua corretta gestione.

I cuccioli presentano un rapido accrescimento, ma il massimo sviluppo viene raggiunto soltanto a 15 mesi di età. Ha dimensioni contenute: il peso medio del maschio è di 900-1200 g e quello della femmina di 700-900 g. Non è un animale particolarmente attivo, per cui si adatta bene a vivere in una gabbia o un recinto purché di dimensioni ragionevoli, senza cercare ossessivamente una via di fuga, come si osserva comunemente in altri roditori pet.

La vita media è di 5-7 anni. La cavia può essere considerata giovane fino a 2 anni di età, di mezza età tra i 2 e i 5 anni e anziana oltre i 5 anni.

È un erbivoro obbligato e, come il coniglio, il suo apparato digerente è altamente specializzato per processare una dieta basata sulla fibra. Presenta la particolarità di non poter sintetizzare la vitamina C, che deve quindi essere fornita con l'alimento.

Origine

La cavia è originaria della regione delle Ande, nell'America del Sud, dove è stata allevata per secoli dagli Indios per la carne e come offerta sacrificale agli dei. Non si sa precisamente quando sia iniziata la sua domesticazione: probabilmente da vari millenni, tanto che la cavia domestica non ha un corrispettivo in alcuna specie selvatica vivente. Esistono attualmente alcune specie di cavidi selvatici, tra cui *Cavia tschudii* (Fig. 1.1) e *Cavia aperea*, una delle quali è la probabile progenitrice della cavia domestica. L'ambiente naturale di questi roditori è dominato da una vegetazione di erbe alte, con clima asciutto, semiarido, stabile tutto l'anno, caratterizzato da giornate temperate e notti fredde. Le cavie selvatiche formano gruppi di 5-10 individui, con una stabile struttura gerarchica composta da un maschio alfa, il suo harem di femmine e i piccoli. Il maschio non tollera la presenza di altri maschi in età fertile e difende attivamente le femmine da ogni tentativo di accoppiamento da parte dei rivali.

La cavia è un animale diurno, con periodi di attività più prolungati all'alba e al tramonto, poiché evita la luce intensa. È attiva per la maggior parte della giornata, con brevi periodi di riposo. Non scava tane ma cerca protezione in ripari già esistenti (per



FIG. 1.1 *Cavia tschudii* è la probabile progenitrice della cavia domestica.

esempio i rifugi scavati da altri animali). È un erbivoro obbligato e trascorre una considerevole quantità di tempo mangiando.

Nel XVI secolo la cavia è stata importata in Europa, dove ha incontrato un grande successo come animale da compagnia e da esposizione, e sono iniziate le selezioni artificiali per modificarne il mantello.

Rispetto alle cavie selvatiche, la cavia domestica ha subito una selezione artificiale che ne ha diminuito l'aggressività e l'interesse all'ambiente circostante e ne ha aumentato la tolleranza alla presenza dei consimili.

Classificazione

- Classe: Mammalia
- Ordine: Rodentia
- Sottordine: Hystricomorpha
- Famiglia: Caviidae
- Genere: *Cavia*
- Specie: *C. porcellus*

Non sono presenti sottospecie.

Razze

Le cavie selvatiche hanno un mantello di colore grigio marrone (aguti) con il pelo corto e liscio. Nel corso degli anni in cui le cavie sono state allevate

in cattività, sfruttando le mutazioni casuali che compaiono di tanto in tanto, sono stati selezionati numerosi colori e tipi di mantelli che non esistono nelle cavie selvatiche, creando così molte razze. Di queste, le principali che si incontrano come pet sono l'Inglese (pelo corto), l'Abissina (con il pelo a rosette) e la Peruviana (a pelo lungo).

Le cavie pet difficilmente corrispondono agli standard di razza e spesso sono incroci, rendendo difficile una precisa classificazione, a meno che non siano state acquistate da allevatori specializzati.

Le razze possono essere suddivise in diversi tipi, secondo le caratteristiche del pelo:

- a pelo corto;
- Abissina;
- a pelo lungo;
- razze con varietà di mantello;
- varietà senza pelo.

Razze a pelo corto

English crested

Anche questa razza, come la White crested (vedi oltre), presenta una rosetta sulla testa, ma il mantello è tutto dello stesso colore.

Inglese (Americana)

Ha il pelo corto e liscio, e può essere di qualsiasi varietà di colore. Si tratta di una delle razze di cavia più antiche (risale al XVI secolo).

Razze a pelo corto



English crested



Inglese (Americana)



Teddy



White crested



A



B

(A) Abissina bianca e crema. (B) Abissina nera e crema

Teddy

Il manto è molto denso, corto e ruvido, dritto, e dona all'animale un aspetto da peluche.

White crested

Si differenzia dall'Inglese per una corona di peli bianchi nel centro della fronte, detta cresta, formata da una rosetta in cui il pelo cresce in diverse direzioni. Il resto del mantello non deve presentare

alcun pelo bianco o altre rosette e può avere diverse colorazioni.

Abissina

È caratterizzata da una struttura del mantello a rosette, formate dalle diverse direzioni di crescita del pelo, che è corto e ruvido. Nel punto di incontro di due rosette contigue il pelo forma una cresta. Può essere di qualunque colore.

Razze a pelo lungo



Coronet



Peruviana



Sheba



Silkie (o Sheltie)

Razze con varietà di mantello



(A) Alpaca adulta. (B) Cucciolo di Alpaca



Merino



Rex



Texel

Razze a pelo lungo

Coronet

È una combinazione tra la Silkie e la Crested, di conseguenza il pelo è molto lungo e sulla fronte è presente una rosetta. Può avere diverse colorazioni.

Peruviana

Il mantello è costituito da peli molto lunghi e morbidi. Il pelo forma una lunga "frangetta" che cresce in direzione anteriore, finendo per coprire la testa, tanto che il mantello spazzolato e disteso ha una forma circolare e nasconde la testa. Sono possibili molte colorazioni.

Sheba

È un misto tra una Peruviana e un'Abissina, per cui il pelo è lungo e cresce in direzioni diverse, conferendo all'animale un aspetto arruffato e disordinato.

Silkie (o Sheltie)

Il pelo, molto lungo, cresce solo in direzione caudale, lasciando libera la testa. Presenta numerose colorazioni.

Razze con varietà di mantello

Alpaca

Il pelo è lungo e ondulato. Si differenzia dalla razza Texel perché il pelo è ondulato anche sulla testa.

Richiede spazzolature regolari per evitare che si infeltrisca.

Merino

Come la Texel, ha un manto lungo e ondulato, ma ha anche una rosetta sulla testa.

Rex

Il mantello è corto e denso, lanoso; questa caratteristica è dovuta al fatto che i peli ondulati restano ritti. Nella razza Rex è ammesso qualunque tipo di colore.

Texel

Il mantello è lungo e riccio, più corto e liscio sulla testa. Può avere molte colorazioni. Deriva dall'incrocio di cavie Rex e Silkie.

Varietà senza pelo

Esistono due varietà di cavie senza pelo, entrambe dovute a una mutazione recessiva, in due diversi tipi di geni. Entrambe possono avere la pelle rosa o pigmentata, con distribuzione variabile delle aree pigmentate.

Baldwin

I piccoli nascono con il corpo ricoperto di peli, che iniziano a perdere quando hanno pochi giorni di vita fino a restare nudi a 2 mesi. Questa varietà origina da una cavia White Crested aguti dorata.

Varietà senza pelo



Baldwin



Skinny, adulto (A) e neonato (B).



B

Skinny

Il corpo è privo di peli, eccetto una corta peluria che ricopre la faccia e le estremità degli arti. Le Skinny sono prive di pelo dalla nascita. La mutazione è stata scoperta in cavie da laboratorio e sfruttata per studi di dermatologia.



Consigli al proprietario

Le varietà senza pelo sono animali delicati, soggetti a ipotermia e a infezioni respiratorie, e possono sviluppare problemi cutanei per l'assenza di protezione dovuta al pelo. Richiedono un ambiente riscaldato (il loro range di temperatura ideale è di 28-30 °C) e un'alimentazione più calorica. Selezionate come cavie da laboratorio, sono sconsigliate come animali da compagnia.

Colori

Le colorazioni del mantello possono essere di due tipi:

- self (un solo colore, tra cui nero, crema, beige ecc.);
- non self (tutti gli altri colori).

Nei self sono compresi tutti i mantelli di un solo colore; i self sono esclusivamente a pelo corto. I colori possono essere nero, cioccolato, beige, crema, lilla, arancione occhi rossi, rosso e bianco. I non self comprendono tutti gli altri tipi di colorazioni e di mantelli; oltre che nelle cavie a pelo corto, possono comparire nelle altre razze: Abissina, a pelo lungo e Rex.

Varietà self

Beige

Rappresenta una diluizione del color cioccolato e ha gli occhi rossi. Presenta diverse intensità di colore.

Bianco occhi neri

Il manto è completamente bianco e gli occhi sono scuri. Le orecchie possono essere colorate.

Bianco occhi rossi

È un mantello albino (completamente bianco) con gli occhi rosso rubino.

Cioccolato

È di una sfumatura cioccolato ricca e intensa, con gli occhi dello stesso colore.

Crema

Presenta una colorazione chiara e uniforme, sia del pelo principale sia del sottopelo. Gli occhi sono di colore rosso rubino. Possono esistere diverse sfumature, più o meno intense.

Dorato

È di una sfumatura più scura della precedente, quasi ramata. Ne esistono due varietà: con gli occhi rossi e con gli occhi neri.

Lilla

Ha una tinta grigio tortora e rappresenta una diluizione del colore nero; ha gli occhi rossi.

Nero

Il pelo ha una tonalità intensa e un aspetto brillante. Non devono essere presenti peli rossi o bianchi e anche il sottopelo deve essere completamente nero.

Rosso

È di una sfumatura rosso mogano.

Varietà non self

Aguti

Ciascun pelo presenta un'alternanza di due colori, che possono essere nero e dorato, nero e grigio argento, cioccolato e argento o altre combinazioni.

Bicolore

Il mantello è di due colori (diversi dalla combinazione nero e rosso, che forma il mantello tartaruga), nettamente distinti.

Brindle

In tutto il corpo c'è una mescolanza uniforme di peli neri e rossi.

Varietà self



Bianco occhi neri



Bianco occhi rossi



Nero



Rosso

Himalaiano

La colorazione è simile a quella del gatto Siamese, bianca con le estremità scure, che possono essere nero o cioccolato. Gli occhi sono rossi. L'intensità della colorazione dipende anche dalla temperatura ambientale, come avviene nei gatti Siamesi: con il caldo le estremità tendono a diventare più chiare. I piccoli nascono completamente bianchi e assumono il colore tipico a 3 mesi di età.

Mutazione satin

La mutazione satin conferisce al pelo una lucentezza peculiare, che lo rende particolarmente bello, dovuta al fatto che i peli sono cavi e riflettono la luce. Si può osservare in tutte le razze a pelo liscio, sia corto sia lungo, con qualunque colore. È dovuta a un gene autosomico recessivo. Purtroppo questa mutazione, soprattutto nei soggetti omozigoti, spesso si accompagna a un grave difetto genetico che causa osteodistrofia

fibrosa. Si dovrebbe evitare di far riprodurre queste cavie.

Olandese

Il mantello è composto di due colori, uno dei quali sempre bianco. L'altro può essere rosso, nero, cioccolato, dorato, crema o di altri colori. La parte posteriore del corpo e le guance sono colorate; il resto del corpo, compresi il naso e le zampe, deve essere bianco.

Roano e dalmata

Il roano è un mantello formato dalla mescolanza uniforme di peli colorati e bianchi, mentre la testa e le zampe sono di colore solido. Nella varietà roano fragola i peli sono bianchi e rossi.

Il dalmata è una varietà a macchie. La testa, gli occhi e le zampe sono colorati (di qualunque colore self o aguti), il resto del corpo è bianco con piccole macchie diffuse, dello stesso colore della testa. La fronte deve essere bianca.

Varietà non self



A

(A) Aguti crema. (B) Aguti argentata



B



A

Mantello bicolore. (A) Bianco e rosso. (B) Crema e aguti crema



B



Cavia di razza abissina con mantello brindle (mescolanza di peli neri e rossi)



Cavia di razza Teddy con mantello himalaiano



Due caviae con la mutazione satin, che conferisce al pelo una particolare lucentezza ma può comportare gravi difetti congeniti



Olandese. La parte colorata può avere numerose colorazioni



Roano



Dalmata



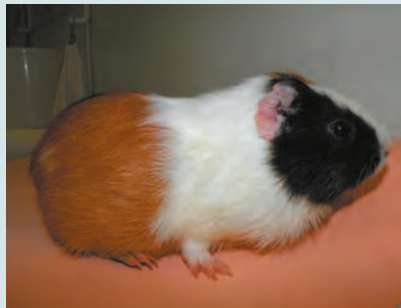
Silver fox



Cavia di razza Texel con colorazione tan



Tartaruga



Tartaruga e bianco



Mantello tricolore, bianco, aguti e crema



Le cavie con mantello roano e quelle con mantello dalmata non devono essere incrociate tra loro, poiché sono portatrici di un gene letale recessivo che causa una serie di gravi malformazioni che vanno sotto il nome di “sindrome del gene bianco letale”.

Silver fox

È nera con colorazione bianca intorno agli occhi, sul muso e sul ventre.

Tan

È nera con colorazione marrone intorno agli occhi, sul muso e sul ventre.

Tartaruga

Il mantello è composto di aree alternate e ben demarcate di colore nero e rosso.

Tartaruga e bianco

È un mantello a pelo corto che presenta aree alternate di colore nero, rosso e bianco nettamente demarcate.

Tricolore

Il mantello presenta tre diversi colori di ogni tipo (tranne la combinazione nero, rosso e bianco, che forma il mantello tartaruga e bianco), compreso l'aguti.



Consigli al proprietario

Per quanto spettacolari, le cavie a pelo lungo sono difficili da gestire e richiedono la spazzolatura quotidiana del mantello e la rasatura periodica della zona sopracaudale. Sono sconsigliate come pet, a cui sono da preferire le razze a pelo corto (**Fig. 1.2**).

FIG. 1.2 Infeltrimento del pelo della regione coccigea in una cavia a pelo lungo.



