



# Chirurgia Generale e dell'Apparato Digerente

11° EDIZIONE



# Chirurgia Generale e dell'Apparato Digerente

11° EDIZIONE

Concorso Nazionale  
SSM 2025



## ISBN

9788833412849

## DEPOSITO LEGALE

Come per Legge

## ACCADEMIA ITALIANA MEDICI SPECIALIZZANDI S.R.L.

Via Ettore Carafa, 57  
70124 - Bari (Ba) - Italia  
P.IVA: 07625410720  
[www.accademiamedici.it](http://www.accademiamedici.it)

## GRAFICA, IMPAGINAZIONE ED ILLUSTRAZIONI

Iceberg Visual Diseño, S.L.N.E., Marika Perazzetti

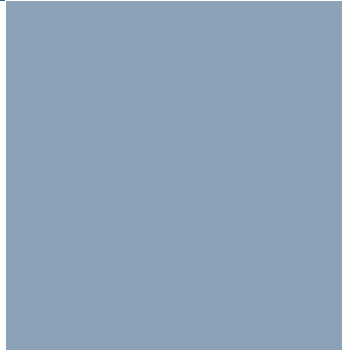
## STAMPA

Finito di stampare a Ottobre 2024 da Ragusa Grafica Moderna

È vietata qualsiasi riproduzione, anche parziale, di quest'opera. Qualsiasi copia o riproduzione effettuata con qualsiasi procedimento (fotografia, microfilm, nastro magnetico, disco o altro) costituisce una contraffazione passibile delle pene previste dalla legge sulla tutela dei diritti d'autore. La protezione dei diritti d'autore si estende sia ai contenuti redazionali della pubblicazio-

ne sia alla grafica, alle illustrazioni e alle fotografie della stessa: ne è, pertanto, vietata la riproduzione totale o parziale senza il consenso del titolare dei diritti d'autore. La traduzione, l'adattamento totale o parziale, la riproduzione con qualsiasi mezzo (compresi i microfilm, i film, le fotocopie, etc.), nonché la memorizzazione elettronica, sono riservati per tutti i paesi.

Questo manuale è stato stampato con carta ecologica, sostenibile e senza cloro, ed è stato certificato secondo gli standard di FSC (Forest Stewardship Council).



---

# CHIRURGIA GENERALE E DELL'APPARATO DIGERENTE

---





CH

# CHIRURGIA GENERALE E DELL'APPARATO DIGERENTE

## AUTORI

### **Direzione editoriale**

MANCINI ANTONIO (93)

MAGGIORE MARIA ELENA (93)

MELE ALFONSO (94)

### **Autori**

SCRIMA OTTAVIO (43)

GIRARDI ANTONIA (54)

SANTALUCIA ROBERTO (49)

ANGELLOTTI GIUSTINA (8)

VAGELLI FILIPPO (9)

CALLERI GAETANO SILVIO (10)

RISI LUCA (45)

PALLOTTA GIUSEPPE (16)

## Relazione generale degli autori

- Abbenante Diego (84)  
Airolo Carlo (52)  
Andresciani Flavio (85)  
Angellotti Giustina (8)  
Arcidiacono Maria Grazia (8)  
Baratto Luigi (88)  
Barchi Alberto (22)  
Barillà Giovanni (64)  
Bellinelli Matteo (81)  
Bertolotti Lorenzo (90)  
Binello Nicolò (44)  
Bonizzoni Matteo Aldo (27)  
Brescia Benedetta (37)  
Calleri Gaetano Silvio (10)  
Capelli Cecilia (87)  
Casella Raffaella (36)  
Causio Francesco Andrea (62)  
Celsa Ciro (61)  
Ceraso Alessia (4)  
Cerchione Claudio (50)  
Ciancio Antonio (74)  
Cicco Gerolamo (60)  
Coco Celeste (59)  
Coco Salvatore (53)  
Coltorti Andrea (19)  
Condello Francesco (46)  
Conte Ennio (78)  
Crapisi Angelo (14)  
De Francesco Luca (33)  
Del Bono Chiara (56)  
Diana Alfredo (82)  
Egidio Silvia (40)  
Elhadidy Heba Safwat  
Mhmoud Abdo (35)  
Facco Matteo (7)  
Faggian Guido (86)  
Favretti Martina (70)  
Ferrante Bannera Anna (75)  
Filippello Giulia (58)  
Filippi Nicola (67)  
Filomia Simone (33)  
Fioccola Antonio (28)  
Fischetti Giuseppe (30)  
Forlani Davide (1)  
Germano Francesco (39)  
Giampà Valentina (32)  
Giorgino Riccardo (47)  
Giotto Massimo (29)  
Girardi Antonia (54)  
Giurazza Roberto (2)  
Grosso Antonio (71)  
Iannicari Federico (18)  
Intonti Chiara (21)  
Lavorgna Mariarosaria (68)  
Leonardi Giuseppe (66)  
Macellaro Monica (23)  
Maggiore Maria Elena (92)  
Magneterra Elisabetta (34)  
Malvaso Antonio (20)  
Mancini Antonio (92)  
Mancini Giuseppina (55)  
Manti Rebecca (9)  
Marchini Caterina (79)  
Mariani Alessandro (57)  
Marino Annalisa (69)  
Martinelli Canio (3)  
Meccia Donato Vito (91)  
Mele Alfonso (93)  
Messina Domenico (18)  
Nasillo Vincenzo (13)  
Nocilla Federica (38)  
Novielli Fabio (42)  
Orlandi Riccardo (77)  
Pallotta Giuseppe (16)  
Palmieri Valeria (8)  
Pecoraro Alessio (71)  
Pelaia Corrado (75)  
Peracino Rita (31)  
Petrone Paolo (5)  
Pigoni Alessandro (24)  
Pilla Laura (76)  
Pinelli Matteo (80)  
Rindone Andrea (73)  
Risi Luca (45)  
Romano Claudia (65)  
Romozzi Marina (89)  
Rotundo Fioramante Lello (75)  
Santalucia Roberto (49)  
Sarli Walter Maria (15)  
Scalia Giovanni (75)  
Scalia Lorenzo (17)  
Scalvini Davide (83)  
Sciancalepore Pasqua Irene (63)  
Scrima Ottavio (43)  
Stefanini Simone (11)  
Stella Leonardo (52)  
Tramontana Filippo (72)  
Trapea Francesco Giuseppe (75)  
Trovato Federica (26)  
Vagelli Filippo (9)  
Venuti Francesco (25)  
Vergara Andrea (6)  
Vitale Carolina (51)  
Vitale Federica (48)  
Vitucci Carmen Barbara (12)  
Vodola Emanuele (41)
- (1) Alma Mater Studiorum Università di Bologna, CSM Borgo-Reno, Bologna. IT  
(2) AO dei Colli - Ospedale Mondalì-Cotugno, Napoli - "Luigi Vanvitelli", Napoli, Napoli. IT  
(3) AOU Gaetano Martino, Messina. IT - Sbarro Health Research Organization Temple University, Philadelphia, PA. USA  
(4) ARNAS Ospedali Civico Di Cristina Benfratelli, Palermo. IT  
(5) ASL BA, Bari. IT  
(6) ASL Napoli 3 Sud, P.O. Sant'Anna e SS Madonna della Neve, Boscoreale. IT  
(7) Azienda Ospedale Università di Padova, Padova. IT  
(8) Azienda Ospedaliera Universitaria Consorziale Policlinico di Bari, Bari. IT  
(9) Azienda Ospedaliera Universitaria Pisana, Pisa. IT  
(10) Azienda Ospedaliera Universitaria Policlinico "G. Martino", Messina. IT  
(11) Azienda Ospedaliera Universitaria Careggi, Firenze. IT  
(12) Azienda Ospedaliera Universitaria Consorziale Policlinico, Bari. IT  
(13) Azienda Unità Sanitaria Locale di Modena, Modena. IT  
(14) Azienda USL di Parma, Parma. IT  
(15) Azienda USL Toscana Centro, Firenze. IT  
(16) Campus Biomedico di Roma, Roma. IT  
(17) Cardiologia Universitaria con UTIC, Ospedale Umberto I, Enna. IT  
(18) Città della salute e della scienza di Torino, presidio CTO, Torino. IT  
(19) Department of Biomedical and Dental Sciences and Morphofunctional Imaging, University of Messina, Messina. IT  
(20) Department of Brain and Behavioral Sciences, IRCCS Fondazione "C. Mondino" - Istituto Neurologico Nazionale, Pavia. IT  
(21) Department of Clinical, Internal Medicine, Anesthesiology and Cardiovascular Sciences, Sapienza Università di Roma, Roma. IT  
(22) Department of Gastroenterology and Gastrointestinal Endoscopy, IRCCS San Raffaele Hospital, Milano. IT  
(23) Department of Mental Health, Department of Biomedical and Clinical Sciences Luigi Sacco, Università di Milano, Milano. IT  
(24) Department of Neurosciences and Mental Health, Fondazione IRCCS Ca' Granda, Ospedale Maggiore Policlinico, Milano. IT  
(25) Department of Public Health and Policy, London  
(26) Dermatology Clinic, Istituto Dermatologico dell'Immacolata (IDI)-IRCCS, Roma - Dermatology Unit, Department of Clinical Internal, Anesthesiology and Cardiovascular Science, Università La Sapienza, Roma. IT  
(27) Dipartimento di Anestesia e Terapia Intensiva, IRCCS San Raffaele Scientific Institute, Milano. IT  
(28) Dipartimento di Anestesia e Terapia Intensiva, Ospedale Universitario San Paolo, Milano. IT  
(29) Dipartimento di Medicina di precisione e rigenerativa, Università degli studi di Bari Aldo Moro, Bari. IT  
(30) Dipartimento di Medicina di Precisione ed Area Jonica, Policlinico Universitario, Bari. IT  
(31) Dipartimento di Medicina Interna e Specialistica, IRCCS Ospedale San Raffaele, Milano. IT  
(32) Dipartimento di Scienze Biomediche, Metaboliche e Neuroscienze, Università degli Studi di Modena e Reggio Emilia, Modena. IT  
(33) Dipartimento di Scienze Cardiovascolari e Pneumologiche, Università Cattolica del Sacro Cuore, Roma. IT  
(34) Dipartimento di Scienze della Salute, Sezione di Dermatologia, Università di Firenze, Firenze. IT  
(35) Dipartimento di Scienze della Sanità Pubblica e Pediatriche, Università di Torino, Torino. IT  
(36) Dipartimento per la valutazione Chimico-Tossicologica e Farmacologica dei farmaci, Università Cattolica Nostra Signora del Buon Consiglio, Tirana. AL  
(37) Division of Cardiology, Department of Advanced Biomedical Sciences, Università Federico II di Napoli, Napoli. IT  
(38) Divisione di Endocrinologia, diabetologia e malattie del metabolismo Azienda Ospedaliera Universitaria Integrata di Verona, Verona. IT  
(39) E. O. Ospedali Galliera, Genova. IT  
(40) Endocrinologia e Diabetologia Università Campus Bio-Medico di Roma, Roma. IT  
(41) Endocrinologia e Malattie del Metabolismo Fondazione Policlinico universitario Agostino Gemelli IRCCS, Roma. IT  
(42) Endocrinologia, Università degli Studi di Bari Aldo Moro, Bari. IT  
(43) Fondazione Policlinico Universitario "A. Gemelli" IRCCS - UCSC, Roma. IT  
(44) High Impact Epidemics Unit, Health Emergencies Programme, World Health Organization, Geneva, CH. \*Institutional affiliation is provided for identification purpose only and does not constitute institutional endorsement. Any views and opinions expressed are personal and belong solely to the individual and do not represent any people, institutions or organizations that the individual may be associated with in a personal or professional capacity unless explicitly stated.  
(45) Humanitas Clinical and Research Center IRCCS Rozzano. IT  
(46) IRCCS Multimedia, Sesto San Giovanni. IT  
(47) IRCCS Ospedale Galeazzi, Sant' Ambrogio, Milano. IT  
(48) IRCCS Policlinico Universitario A. Gemelli, Roma. IT  
(49) Istituto Europeo di Oncologia, Milano. IT  
(50) Istituto Romagnolo per lo Studio dei Tumori "Dino Amadori" - IRST IRCCS, Meldola. IT  
(51) Medicina Interna Dipartimento di Scienze Mediche Policlinico Tor Vergata Roma, Roma. IT  
(52) Medicina Interna e Gastroenterologia, Fondazione Policlinico Universitario Agostino Gemelli IRCCS Roma, Roma. IT  
(53) Medico Specialista in Otorinolaringoiatria  
(54) Ospedale Regionale "F. Miulli", Acquaviva delle Fonti. IT  
(55) Università di Catania, Catania. IT  
(56) Pediatria ASL Barletta-Andria-Trani. IT  
(57) Policlinico "S. Orsola", Bologna. IT  
(58) Policlinico Umberto I di Roma, Roma. IT  
(59) Royal Victoria Infirmary, Newcastle upon Tyne. UK  
(60) Scuola di Medicina - AOUC Policlinico di Bari, Bari. IT  
(61) Scuola di Specializzazione in Ematologia e Trapianto, Dip. Medicina di Precisione e Rigenerativa, Università degli Studi Aldo Moro, Bari. IT  
(62) Section of Gastroenterology and Hepatology PROMISE, Università di Palermo, Palermo. IT - Department of Surgery and Cancer, Faculty of Medicine, Imperial College London, Hammersmith Hospital, London. UK  
(63) Sezione di Igiene generale e applicata, Dipartimento Universitario Scienze della Vita e Sanità Pubblica, Università Cattolica del Sacro Cuore, Roma. IT  
(64) U.O. Fisiatria e Riabilitazione dei disturbi della Comunicazione, ASL Lecce, Lecce. IT  
(65) U.O. Psichiatria Mantova 1 - SPDC "Ospedale Carlo Poma", Mantova. IT  
(66) U.O.C. di Pneumologia e Unità di Semintensiva Respiratoria presidio ospedaliero di Ostuni, Ostuni. IT  
(67) U.O.C. Nefrologia e Dialisi ASL Brindisi, Brindisi. IT  
(68) U.O.D. Chirurgia del Ginocchio, Artroscopia e Traumatologia Sportiva ASL Viterbo, Viterbo. IT  
(69) Unità di Endocrinologia, diabetologia e andrologia, dipartimento di medicina clinica e chirurgia, Università Federico II di Napoli, Napoli. IT  
(70) Unità di Immunoreumatologia, Fondazione Policlinico Universitario Campus Bio-Medico, Roma. IT  
(71) Unità di Reumatologia, Dipartimento di Scienze Cliniche Internistiche, Anestesiologiche e Cardiovascolari, Sapienza Università di Roma, Roma. IT  
(72) Unità di Urologia Oncologica, mini-invasiva robotica ed andrologia Azienda Ospedaliera Universitaria Careggi, Firenze. IT  
(73) Unità Operativa di Anestesia e Terapia Intensiva, Ospedale Buccheri La Ferla, Palermo. IT  
(74) Unità Operativa di Reumatologia, Humanitas Research Hospital, Rozzano, Milano. IT  
(75) Università degli Studi della Campania "L. Vanvitelli", Dipartimento di Medicina di Precisione, Unità di Reumatologia, Napoli. IT  
(76) Università degli Studi di Catanzaro "Magna Graecia", Catanzaro. IT  
(77) Università degli Studi di Firenze, Firenze. IT  
(78) Università degli Studi di Milano, Milano. IT  
(79) Università degli Studi di Napoli "Federico II", Napoli. IT - Centro di Medicina della Riproduzione Clinica Mediterranea, Napoli. IT  
(80) Università degli Studi di Parma, Parma. IT  
(81) Università degli Studi di Siena, Siena. IT  
(82) Università degli Studi di Verona, Ospedale della Donna e del Bambino, AOU Verona UOC Ginecologia e Ostetricia, Verona. IT  
(83) Università Federico II di Napoli, Napoli. IT  
(84) University of Pavia, PhD in Experimental Medicine - Gastroenterology & Endoscopy Digestiva, Fondazione IRCCS Policlinico San Matteo, Pavia. IT  
(85) UOC Dermatologia Ravenna - Lugo - Faenza, AUSL della Romagna, Ravenna. IT  
(86) UOC Diagnostica per Immagini e Radiologia Interventistica, Ospedale S.M. Goretti, Latina. IT  
(87) UOC Diagnostica per Immagini e Radioterapia, AOU "Federico II", Napoli. IT  
(88) UOC Gastroenterologia ed Endoscopia Digestiva - IRCCS Policlinico Sant'Orsola - Alma Mater Studiorum Università di Bologna, Bologna. IT  
(89) UOC Neurologia e Stroke Unit Università degli Studi di Napoli "Federico II", Napoli. IT  
(90) UOC Neurologia, Fondazione Policlinico Universitario A. Gemelli IRCCS, Roma - Dipartimento Universitario di Neuroscienze, Università Cattolica del Sacro Cuore, Roma. IT  
(91) UOC Radiologia Diagnostica e Interventistica Extravascolare, AOU Parma, Parma. IT  
(92) UOC Radiologia Vascolare ed Interventistica, AOU "San Giovanni di Dio e Ruggi d'Aragona", Salerno. IT  
(93) Department of Interdisciplinary Medicine (D.I.M.), Università di Bari Aldo Moro, Bari. IT  
(94) Specialista Ambulatoriale ASM Matera, Matera. IT

IT=Italia / CH=Svizzera / AL=Albania / PA=Philadelphia, USA / UK=Regno Unito

<b>CAPITOLO 1</b>	<b>ANATOMIA ADDOMINALE.....</b>	<b>9</b>
1.1.	Limiti della cavità addominale .....	9
1.2.	Suddivisione della parete addominale .....	9
1.3.	Anatomia vascolare .....	9
1.4.	Peritoneo .....	12
<b>CAPITOLO 2</b>	<b>CHIRURGIA MINI-INVASIVA .....</b>	<b>15</b>
<b>CAPITOLO 3</b>	<b>GESTIONE PERIOPERATORIA DEL PAZIENTE .....</b>	<b>17</b>
<b>CAPITOLO 4</b>	<b>COMPLICANZE GENERALI DEGLI INTERVENTI CHIRURGICI.....</b>	<b>18</b>
4.1.	Complicanze della ferita chirurgica .....	18
4.2.	Febbre post-operatoria .....	19
4.3.	Complicanze sistemiche .....	20
<b>CAPITOLO 5</b>	<b>ADDOME ACUTO.....</b>	<b>21</b>
<b>CAPITOLO 6</b>	<b>PATOLOGIA CHIRURGICA DELLA PARETE ADDOMINALE.....</b>	<b>24</b>
6.1.	Anatomia della parete addominale .....	24
6.2.	Ernie .....	24
6.3.	Tumore desmoide.....	28
<b>CAPITOLO 7</b>	<b>MALATTIE DELLA COLECISTI E DELLE VIE BILIARI .....</b>	<b>29</b>
7.1.	Colelitiasi .....	29
7.2.	Colica biliare .....	29
7.3.	Colecistite.....	30
7.3.1.	Altre colecistiti .....	30
7.3.2.	Complicanze delle colecistiti .....	31
7.4.	Colecistosi .....	32
7.5.	Coledocolitiasi .....	32
7.6.	Colangite .....	32
7.7.	Altre malattie delle vie biliari .....	33
7.8.	Colangiocarcinoma .....	33
<b>CAPITOLO 8</b>	<b>PATOLOGIA PANCREATICA.....</b>	<b>35</b>
8.1.	Lesioni cistiche del pancreas .....	35
8.2.	Carcinoma del pancreas .....	35
8.3.	Tumori neuroendocrini pancreatici (NET) .....	37
<b>CAPITOLO 9</b>	<b>PATOLOGIA EPATICA .....</b>	<b>38</b>
9.1.	Chirurgia epatica.....	38
9.2.	Il trapianto di fegato .....	38
<b>CAPITOLO 10</b>	<b>TUMORI DELL'ESOFAGO .....</b>	<b>40</b>
10.1.	Tumori dell'esofago e della giunzione gastro-esofagea .....	40
<b>CAPITOLO 11</b>	<b>TUMORI DELLO STOMACO.....</b>	<b>42</b>
11.1.	Tumori gastrici benigni .....	42
11.2.	Tumori gastrici maligni .....	42
11.3.	GIST: tumori dello stroma gastro-intestinale.....	44
<b>CAPITOLO 12</b>	<b>CHIRURGIA BARIATRICA.....</b>	<b>45</b>
<b>CAPITOLO 13</b>	<b>MALATTIE DELL'INTESTINO TENUE E CRASSO.....</b>	<b>47</b>
13.1.	Appendicite acuta .....	47
13.2.	Diverticoli intestinali .....	48
13.3.	Occlusione intestinale .....	49
13.4.	Volvoli.....	50
13.5.	Patologia vascolare .....	51
13.6.	Polipi gastrointestinali .....	52
13.7.	Poliposi adenomatosa familiare .....	53
13.8.	Tumore del colon retto ereditario non associato a poliposi (sindrome di Lynch).....	53
13.9.	Tumore del colon retto .....	54
13.10.	Tumori dell'intestino tenue .....	58
<b>CAPITOLO 14</b>	<b>PATOLOGIA ANALE E PERIANALE .....</b>	<b>59</b>
14.1.	Ragadi anali .....	59
14.2.	Malattia emorroidaria .....	59
14.3.	Ascessi anorettali .....	60
14.4.	Fistola anorettale .....	60
14.5.	Prolasso rettale .....	60
14.6.	Incontinenza fecale.....	61
14.7.	Cisti pilonidale .....	61
14.8.	Tumori dell'ano .....	62

<b>CAPITOLO 15</b>	<b>PATOLOGIA DELLA MAMMELLA .....</b>	<b>63</b>
15.1.	Anatomia e diagnosi strumentale.....	63
15.2.	Disturbi infiammatori e funzionali.....	63
15.3.	Lesioni benigne.....	64
15.4.	Carcinoma della mammella .....	66
<b>CAPITOLO 16</b>	<b>TRAUMI ADDOMINALI.....</b>	<b>71</b>
16.1.	Assistenza al paziente con trauma addominale .....	71
16.2.	Indicazioni alla laparotomia esplorativa .....	72
16.3.	Trattamento chirurgico.....	72
16.4.	Ematoma retroperitoneale .....	72
<b>CAPITOLO 17</b>	<b>PATOLOGIA DELLA MILZA .....</b>	<b>73</b>
<b>CAPITOLO 18</b>	<b>USTIONI .....</b>	<b>74</b>
18.1.	Fattori prognostici.....	74
18.2.	Ustioni da corrente elettrica.....	75
18.3.	Profondità delle ustioni .....	75
18.4.	Complicanze e trattamento degli ustionati.....	75
	<b>VALORI NORMALI IN CHIRURGIA GENERALE E DELL'APPARATO DIGERENTE .....</b>	<b>76</b>
	<b>STRUMENTARIO CHIRURGICO.....</b>	<b>77</b>
	<b>BIBLIOGRAFIA .....</b>	<b>79</b>
	<b>INDICE DEGLI ACRONIMI .....</b>	<b>80</b>



CH

## CHIRURGIA GENERALE E DELL'APPARATO DIGERENTE

### Curiosità

Ogni anno, nel mondo, circa 230 milioni di persone vengono sottoposte ad interventi chirurgici. In Italia, invece, sono 4 milioni. L'intervento più eseguito nell'ambito della chirurgia generale è l'ernioplastica inguinale (circa 20 milioni di interventi all'anno nel mondo).

## CAPITOLO 1 ANATOMIA ADDOMINALE

### 1.1. Limiti della cavità addominale

La cavità addominale può essere definita come un cilindro delimitato superiormente dal diaframma, dal margine inferiore della XI e XII costa e dal processo xifoideo, inferiormente dalla pelvi, posteriormente dai corpi vertebrali ed anteriormente dai muscoli della parete antero-laterale dell'addome.

### 1.2. Suddivisione della parete addominale

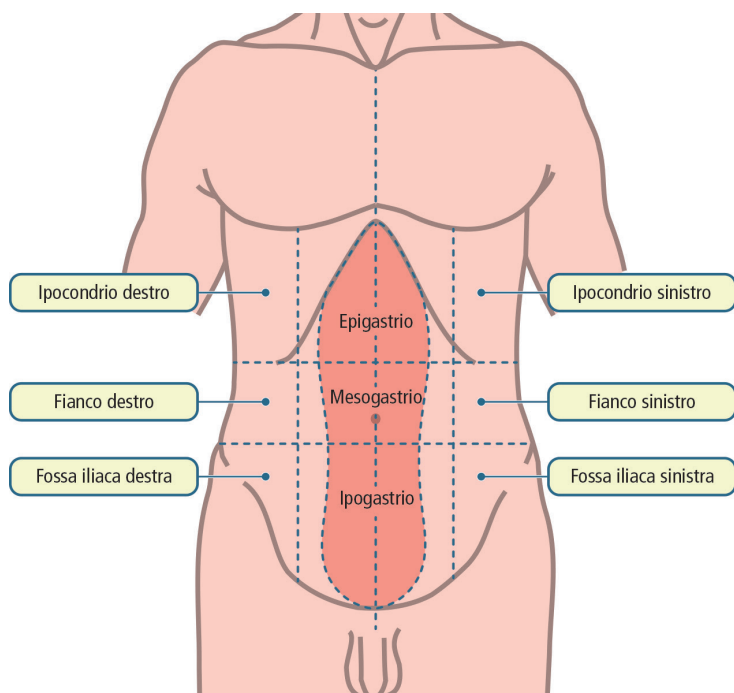


Figura 1.1: Quadranti della parete addominale.

### 1.3. Anatomia vascolare

#### Arterie dell'addome

##### - Aorta addominale

Il tratto addominale dell'aorta origina a livello del forame aortico del diaframma (T12). Decorre davanti alla colonna vertebrale per dividersi, a livello di L4, nelle due arterie iliache comuni. Rami collaterali dell'aorta addominale sono i rami viscerali (organi della cavità addominale) e i rami parietali (parete addominale e midollo spinale). Ramo terminale dell'aorta addominale è rappresentato dall'arteria sacrale media.

Rami viscerali dell'aorta addominale:

##### • Tronco celiaco

Nasce ad angolo retto dalla faccia anteriore dell'aorta addominale a livello del corpo vertebrale di T12/L1 ed immediatamente si divide nei suoi 3 rami terminali:

- arteria gastrica di sinistra (**SSM20, G, 70**), che irrorà la porzione prossimale della piccola curvatura dello stomaco e

si anastomizza con l'arteria gastrica destra, ramo dell'arteria epatica propria e responsabile della vascolarizzazione della porzione distale della piccola curvatura;

- arteria splenica o lienale, che decorre a livello del margine postero-superiore del pancreas dirigendosi verso l'ilo splenico. Durante il suo decorso emette i rami gastrici brevi (per il fondo dello stomaco) e l'arteria gastroepiploica di sinistra (per la vascolarizzazione della metà prossimale della grande curvatura);
- arteria epatica comune, che si divide nell'arteria epatica propria (che si dirige verso l'ilo epatico ed emette l'arteria gastrica di destra) e nell'arteria gastroduodenale, che vascolarizza il duodeno, il pancreas e la metà distale della grande curvatura dello stomaco, emettendo l'arteria gastroepiploica destra e la pancreaticoduodenale superiore.

##### • Arteria mesenterica superiore (**SSM16, G, 31**)

Nasce dall'aorta addominale, circa 1 cm al di sotto del tripode celiaco. Essa vascolarizza l'intestino tenue attraverso le arterie digiunali ed ileali. Inoltre serve il cieco, l'appendice cecale, l'ascendente e metà del colon trasverso attraverso le arterie ileocolica, colica destra e colica media. Quest'ultima si anastomizza con l'arteria colica sinistra, ramo dell'arteria mesenterica inferiore, per dare origine al cosiddetto "circolo di Riolo", un'anastomosi che assume fondamentale importanza in caso di ostruzione di una delle arterie mesenteriche o dei loro collaterali. L'arteria mesenterica superiore si anastomizza anche con il tripode celiaco attraverso l'arteria pancreaticoduodenale inferiore.

##### • Arteria mesenterica inferiore

Origina dall'aorta addominale, 3-4 cm al di sopra della biforcazione. Vascolarizza la metà sinistra del colon trasverso, il colon discendente, il sigma e il retto attraverso le arterie:

- colica sinistra (arcata di Riolo)
- sigmoidee
- rettale (o emorroidaria) superiore, che ne rappresenta il ramo terminale, che vascolarizza la porzione superiore del retto e si anastomizza con le arterie emorroidarie media (dall'iliaca interna) ed inferiore (dalla pudenda interna).

##### • Arterie surrenali, arterie renali, arterie genitali (testicolare o ovarica)

I rami parietali dell'aorta addominale sono rappresentati dall'arteria frenica inferiore e delle arterie lombari.

Le due arterie iliache comuni discendono dalla loro origine (L4) fino all'articolazione sacroiliaca dove terminano dividendosi nell'arteria iliaca esterna (arto inferiore e parte della parete addominale) e arteria iliaca interna (regione glutea, visceri e pareti pelviche, perineo).

#### Vene dell'addome

Il drenaggio venoso dell'addome è a carico di:

- **vena porta**, che drena il sangue refluo dalla maggior parte dei visceri della cavità addominale, fatta eccezione per la porzione distale del retto, reni, surreni e gonadi



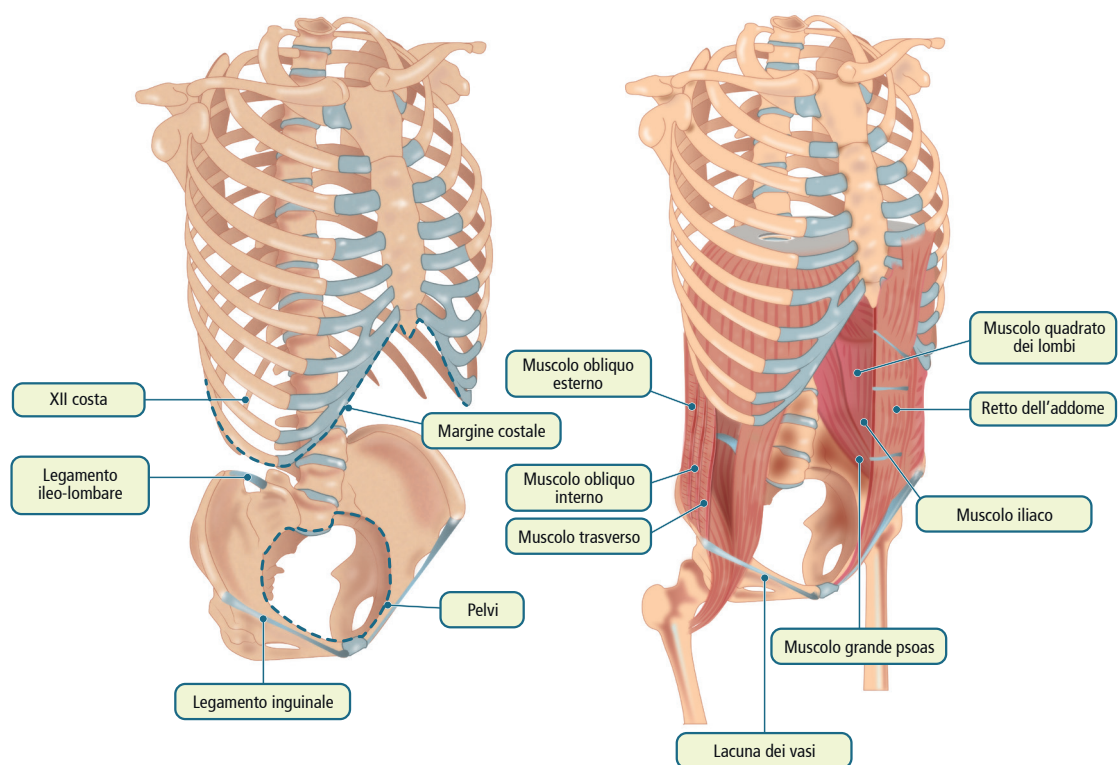


Figura 1.2: Limiti anatomici della parete addominale.

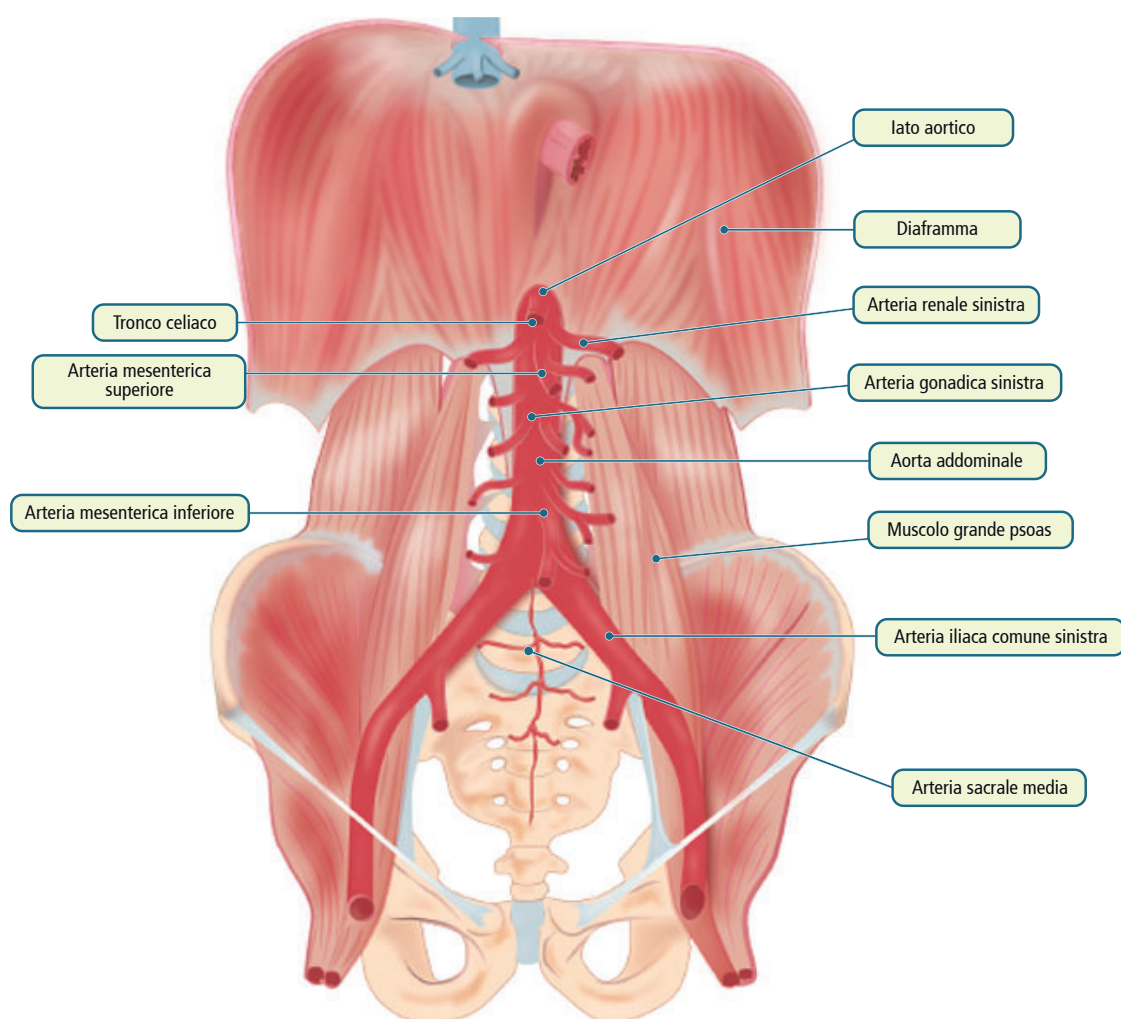


Figura 1.3: Territorio vascolare delle arterie mesenterica superiore e inferiore.