



Professioni & Concorsi

VOLUME 1

F. Frusone, G. Puliani

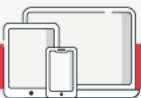
MANUALE DI

Medicina e Chirurgia

VII Edizione

Concorso per Specializzazioni
mediche (SSM) e Corso di Formazione
specifico in Medicina generale (CFSMG)

Sintesi degli argomenti
con **mappe** concettuali,
schemi esplicativi
e **quesiti ufficiali**



IN OMAGGIO ESTENSIONI ONLINE

Contenuti
extra



EdiSES
edizioni

MANUALE DI

Medicina e Chirurgia

VII Edizione

Concorso per Specializzazioni
mediche (**SSM**) e Corso di Formazione
specifica in Medicina generale (**CFSMG**)

VOLUME 1

Accedi ai servizi riservati

Il codice personale contenuto nella pagina iniziale del volume 1 dà diritto a servizi riservati ai clienti. Registrandosi al sito, dalla propria area riservata si potrà accedere a:

**MATERIALI DI INTERESSE
E CONTENUTI AGGIUNTIVI**



Le **istruzioni per la registrazione** sono riportate nella pagina seguente.
Il volume NON può essere venduto né restituito se il codice personale risulta visibile.
L'**accesso ai servizi riservati** ha la **durata di 18 mesi** dall'attivazione del codice e viene garantito esclusivamente sulle edizioni in corso.

Istruzioni per accedere ai contenuti e ai servizi riservati

SEGUI QUESTE SEMPLICI ISTRUZIONI

SE SEI REGISTRATO AL SITO

clicca su **Accedi al materiale didattico**



inserisci email e password



inserisci le ultime 4 cifre del codice ISBN, riportato in basso a destra sul retro del cofanetto



inserisci il tuo **codice personale** per essere reindirizzato automaticamente all'area riservata

SE NON SEI GIÀ REGISTRATO AL SITO

clicca su **Accedi al materiale didattico**



registrati al sito **edises.it**

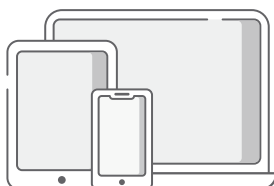


attendi l'email di conferma per perfezionare la registrazione



torna sul sito **edises.it** e segui la procedura già descritta per utenti registrati

CONTENUTI AGGIUNTIVI



Per problemi tecnici connessi all'utilizzo dei supporti multimediali e per informazioni sui nostri servizi puoi contattarci sulla piattaforma **assistenza.edises.it**

Manuale di Medicina e Chirurgia

Sintesi degli argomenti con **mappe** concettuali,
schemi esplicativi e **quesiti ufficiali**

volume **1**

Federico **Frusone**
Giulia **Puliani**



SM T0.1 Manuale di Medicina e Chirurgia - Settima Edizione

Copyright © 2024, 2022, 2021, 2020, 2017, 2014, 2013 EdiSES edizioni S.r.l – Napoli

9 8 7 6 5 4 3 2 1 0
2028 2027 2026 2025 2024

Le cifre sulla destra indicano il numero e l'anno dell'ultima ristampa effettuata

*A norma di legge è vietata la riproduzione, anche parziale,
del presente volume o di parte di esso con qualsiasi mezzo.*

L'Editore

L'Editore ha effettuato quanto in suo potere per richiedere il permesso di riproduzione del materiale di cui non è titolare del copyright e resta comunque a disposizione di tutti gli eventuali aventi diritto.

Hanno collaborato:

Valerio Aceti: Chirurgia generale; Dermatologia

Gabriele Bauci: Medicina legale

Alessandro Belei: Radiologia e Medicina nucleare; Cardiologia, Cardiochirurgia e Chirurgia vascolare

Alessandro Boscarelli: Embriologia

Giulia Cester: Pneumologia e Chirurgia toracica; Scienze dell'alimentazione

Marco Cigana: Otorinolaringoiatria

Luisa Cortellazzo Wiel: Malattie infettive; Nefrologia

Giovanna Allegra Dal Ferro: Immunologia clinica e Reumatologia

Alessandro De Luca: Dermatologia e Venereologia; Chirurgia generale

Davide Gentili: Ortopedia, Traumatologia e Medicina dello sport; Patologia generale (*online*)

Daria Michelin: Ginecologia e Ostetricia; Urologia e Andrologia

Marianna Minnetti: Endocrinologia; Urologia e Andrologia

Giordano Palmas: Pediatria, Chirurgia pediatrica e Neuropsichiatria infantile; Farmacologia generale; Biologia e Biochimica (*online*)

Pedram Parniani: Cardiologia, Cardiochirurgia e Chirurgia vascolare; Pneumologia e Chirurgia toracica; Gastroenterologia; Chirurgia generale; Scienze dell'alimentazione; Endocrinologia; Urologia e Andrologia; Nefrologia

Nicoletta Predonzani: Ematologia; Neurologia e Neurochirurgia; Oftalmologia; Anestesia e Rianimazione

Chiara Udina: Gastroenterologia; Genetica medica; Medicina del lavoro

Fabrizio Vatta: Oncologia; Igiene, Epidemiologia e Medicina preventiva

Cover Design and Front Cover Illustration: Digital Followers S.r.l.

Progetto grafico:  curvilinee

Stampato presso PrintSprint S.r.l. – Napoli

per conto della EdiSES edizioni S.r.l – Piazza Dante, 89 – Napoli

ISBN 979 12 8141 012 1

www.edises.it
assistenza.edises.it

I curatori, l'editore e tutti coloro in qualche modo coinvolti nella preparazione o pubblicazione di quest'opera hanno posto il massimo impegno per garantire che le informazioni ivi contenute siano corrette, compatibilmente con le conoscenze disponibili al momento della stampa; essi, tuttavia, non possono essere ritenuti responsabili dei risultati dell'utilizzo di tali informazioni e restano a disposizione per integrare la citazione delle fonti, qualora incompleta o imprecisa.

Realizzare un libro è un'operazione complessa e nonostante la cura e l'attenzione poste dagli autori e da tutti gli addetti coinvolti nella lavorazione dei testi, l'esperienza ci insegna che è praticamente impossibile pubblicare un volume privo di imprecisioni. Saremo grati ai lettori che vorranno inviarci le loro segnalazioni e/o suggerimenti migliorativi sulla piattaforma assistenza.edises.it



PREFAZIONE

L'obiettivo che ci siamo prefissati con questo lavoro è di racchiudere in un'unica opera le **basi teoriche** di cui può aver bisogno un medico che debba prepararsi per le selezioni del Concorso nazionale per le Scuole di specializzazione o del Corso di formazione specifica in Medicina generale. Il manuale vuole fornire una **sintesi dei principali argomenti** oggetto del Corso di laurea in Medicina e Chirurgia, utile per la preparazione di tutti i concorsi pubblici di area medica.

Per la scelta degli argomenti da trattare e del grado di approfondimento, ci siamo basati sull'**analisi dei quesiti somministrati** negli ultimi anni in entrambi i concorsi e dei programmi didattici delle principali Facoltà di Medicina italiane. In questa nuova edizione è stata ridotta la trattazione del background preclinico che, seppur utile alla comprensione delle patologie, non è generalmente richiesto nei concorsi, rendendone disponibile la consultazione nell'area riservata online.

Il **Manuale di Medicina e Chirurgia** è frutto di un attento lavoro di correzione, aggiornamento e integrazione, che ha tenuto conto dei suggerimenti dei lettori, delle nuove linee guida e delle rinnovate modalità concorsuali, per rendere l'opera sempre più rispondente alle esigenze di quanti si apprestino ad affrontare la seconda fase della loro formazione professionale o i concorsi pubblici per medici specialisti.

L'inserimento di **mappe concettuali** contenenti una panoramica sulle principali patologie oggetto di trattazione è in accordo con le **nuove metodologie didattiche**, che ricorrono a tecniche innovative per favorire l'apprendimento e la memorizzazione degli argomenti, quali l'utilizzo di acronimi, la tecnica PAV (Paradosso, Azione, Vivido), gli schemi a cascata, le mappe mentali e concettuali.

La struttura del testo permette sia il ripasso veloce iniziale sia l'approfondimento successivo e infine la verifica delle conoscenze mediante un cospicuo numero di **quiz a risposta multipla**. Per dare un'idea dell'importanza delle varie tematiche ai fini delle prove, ogni sezione è stata corredata di grafici riepilogativi sul numero di quesiti contenuti nei concorsi dal 2017 al 2023 e sui principali argomenti ricorrenti.

Questo lavoro vuole essere più di un semplice testo tecnico. Rappresenta in effetti il prodotto finale di tutti gli anni passati sui banchi delle aule universitarie e nei reparti ospedalieri con impegno e dedizione. Vi sono condensate le molte ore di studio e di lezione, le esperienze maturate nelle corsie d'ospedale e la passione verso la professione medica. Racchiude, come una sorta di diario, un pezzo importante della nostra vita personale e professionale. Per questo ha per noi anche un valore di vissuto e di esperienze che vorremmo che il lettore facesse proprie. Ci auguriamo che questa nuova edizione sia accolta con lo stesso interesse che ha accompagnato le precedenti e che il manuale non sia solo un valido strumento di studio e di ripasso per l'ingresso nel mondo del lavoro, ma riesca allo stesso tempo a trasmettere ai lettori una scintilla del nostro entusiasmo.

Per il loro prezioso aiuto nella stesura delle varie edizioni desideriamo ringraziare la prof.ssa Maria Antonietta Casadei, il dott. Roberto Frusone e i revisori che hanno aiutato a migliorare il testo.

Ringraziamo inoltre Rosaria Amato, Valentina Cavuoti, Brunella Iavarone e Lorena Merchione, per la loro competenza e professionalità, e Valeria Crisafulli che ha reso possibile la realizzazione di questo progetto.

Federico Frusone e Giulia Puliani



AUTORI

FEDERICO FRUSONE, laureato in Medicina e Chirurgia presso l'Università degli Studi di Roma "Tor Vergata" con votazione 110/110 e lode, specialista in Chirurgia Generale presso l'Università "La Sapienza" di Roma con votazione di 70/70 e lode e dottore di ricerca in Tecnologie Avanzate in Chirurgia con votazione di 70/70 e lode. Attualmente chirurgo senologo libero professionista a Roma.

Ha partecipato a numerosi congressi scientifici internazionali, al 6° Corso di Chirurgia della Mammella "Michele Pascone" e ha svolto periodi di formazione nelle Breast Unit di Vittorio Veneto (Treviso) e dell'Istituto Clinico Humanitas (Milano). Ha contribuito allo sviluppo di materiale informativo e divulgativo e al PDTA della Breast Unit del Policlinico Umberto I e del Breast Center di Tiberia Hospital. Svolge inoltre attività di tutoraggio e organizza corsi di formazione in ambito medico-sanitario in varie città d'Italia in collaborazione con la fondazione CEUR e campagne di prevenzione senologica.

È attualmente supervisore medico-scientifico dei corsi Alpha Test SSM.

Ha fondato nel 2017 i profili web divulgativi "H3 Medicine", mediante i quali svolge attività di divulgazione scientifica e supporto didattico per studenti di facoltà biomediche.

È autore di numerose pubblicazioni didattiche e scientifiche a livello nazionale e internazionale.

È appassionato di viaggi, gaming e musica heavy metal.

GIULIA PULIANI, laureata in Medicina e Chirurgia presso l'Università degli Studi di Roma "Tor Vergata" con votazione 110/110 e lode e specialista in Endocrinologia e Malattie del Metabolismo presso l'Università "La Sapienza" di Roma, con votazione di 70/70 e lode. Ha un dottorato di ricerca con votazione di 70/70 e lode in Scienze Endocrinologiche presso l'Università "La Sapienza" di Roma. Attualmente è Dirigente Medico a tempo indeterminato presso la UOSD di Endocrinologia Oncologica dell'IRCCS Istituto Nazionale Tumori Regina Elena-IFO.

Per il lavoro di tesi ha svolto un internato di ricerca presso l'IRCSS "San Raffaele" di Roma in cui ha acquisito esperienza in tecniche di biologia cellulare e di biologia molecolare. Ha collaborato con l'associazione "Cittadini del mondo" nell'ambito di un progetto di assistenza sanitaria per Stranieri Temporaneamente Presenti (STP).

Si occupa della gestione clinica delle principali patologie endocrinologiche, con particolare rilievo alle patologie oncologiche, inclusi i tumori endocrini e neuroendocrini, alla neuroendocrinologia e alle patologie del metabolismo osseo. Ha vinto vari premi conferiti dalla Società Italiana di Endocrinologia, Società Italiana dei Tumori Neuroendocrini ed Endocrine Society.

Ha revisionato il *Manuale di Endocrinologia* (F. Lombardo - A. Lenzi) e partecipato alla stesura del libro *Sessuologia Medica* (E.A. Jannini - A. Lenzi - M. Maggi). Svolge attività di ricerca in campo endocrinologico e ha condotto e preso parte a vari trial clinici sperimentali, anche internazionali. Ha partecipato a numerosi congressi nazionali e internazionali anche in qualità di relatrice. È autrice di diverse pubblicazioni di carattere scientifico.

È appassionata di viaggi, sport e balletto.



SOMMARIO

volume 1

- CAPITOLO 1** CARDIOLOGIA, CARDIOCHIRURGIA E CHIRURGIA VASCOLARE
- CAPITOLO 2** PNEUMOLOGIA E CHIRURGIA TORACICA
- CAPITOLO 3** GASTROENTEROLOGIA
- CAPITOLO 4** CHIRURGIA GENERALE
- CAPITOLO 5** SCIENZE DELL'ALIMENTAZIONE
- CAPITOLO 6** ENDOCRINOLOGIA
- CAPITOLO 7** UROLOGIA E ANDROLOGIA
- CAPITOLO 8** NEFROLOGIA
- CAPITOLO 9** EMATOLOGIA
- CAPITOLO 10** ONCOLOGIA
- CAPITOLO 11** ANESTESIA E RIANIMAZIONE
- CAPITOLO 12** MALATTIE INFETTIVE
- CAPITOLO 13** DERMATOLOGIA E VENEREOLOGIA
- CAPITOLO 14** IMMUNOLOGIA CLINICA E REUMATOLOGIA

volume 2

- CAPITOLO 15** NEUROLOGIA E NEUROCHIRURGIA
- CAPITOLO 16** PSICHIATRIA E PSICOLOGIA CLINICA
- CAPITOLO 17** GINECOLOGIA E OSTETRICIA
- CAPITOLO 18** PEDIATRIA, CHIRURGIA PEDIATRICA E NEUROPSICHIATRIA INFANTILE
- CAPITOLO 19** GENETICA MEDICA
- CAPITOLO 20** OTORINOLARINGOIATRIA
- CAPITOLO 21** OFTALMOLOGIA
- CAPITOLO 22** ORTOPEDIA, TRAUMATOLOGIA E MEDICINA DELLO SPORT
- CAPITOLO 23** IGIENE, EPIDEMIOLOGIA E MEDICINA PREVENTIVA
- CAPITOLO 24** MEDICINA DEL LAVORO
- CAPITOLO 25** MEDICINA LEGALE
- CAPITOLO 26** RADIOLOGIA E MEDICINA NUCLEARE
- CAPITOLO 27** FARMACOLOGIA GENERALE



INDICE

CAPITOLO 1 CARDIOLOGIA, CARDIOCHIRURGIA E CHIRURGIA VASCOLARE

MAPPA 1 Analisi di un ECG.....	3
MAPPA 2 Cardiopatia ischemica.....	9
MAPPA 3 Malattie del pericardio.....	13
MAPPA 4 Malattie dell'endocardio.....	15
MAPPA 5 Cardiomiopatie.....	17
MAPPA 6 Malattie valvolari.....	20
MAPPA 7 Scopenso cardiaco congestizio.....	21
MAPPA 8 Ipertensione arteriosa (IA).....	24
MAPPA 9 Aneurismi aortici.....	26
1.1 SEMEIOTICA STRUMENTALE E PARAMETRI EMODINAMICI	28
1.1.1 Tecniche ecografiche.....	28
1.1.2 Angiografia e cateterismo cardiaco diagnostico.....	29
1.1.3 Altre metodiche di indagine.....	30
1.2 ECG E ANOMALIE ELETTROCARDIOGRAFICHE	32
1.2.1 L'ECG.....	32
1.2.2 Anomalie nelle misurazioni ECG.....	35
1.3 ARITMIE CARDIACHE	39
1.3.1 Battiti ectopici.....	39
1.3.2 Tachiaritmie.....	42
1.3.3 Bradiaritmie e disturbi di conduzione.....	57
1.3.4 Quadri ECG in altre patologie cardiache.....	65
1.3.5 Terapia con pacemaker.....	68
1.4 ATEROSCLEROSI E CARDIOPATIA ISCHEMICA	70
1.4.1 Aterosclerosi.....	70
1.4.2 Cardiopatia ischemica.....	73
1.5 MALATTIE DEL PERICARDIO	85
1.5.1 Fisiopatologia delle malattie pericardiche.....	85
1.5.2 Pericarditi.....	85
1.6 MALATTIE DELL'ENDOCARDIO	90
1.6.1 Endocardite infettiva.....	90
1.7 MALATTIE DEL MIOCARDIO	96
1.7.1 Cardiomiopatie (CMP).....	97
1.7.2 Miocarditi.....	102
1.8 VALVULOPATIE O VIZI VALVOLARI	104
1.8.1 Classificazioni.....	104
1.8.2 Vizi valvolari mitralici.....	104
1.8.3 Vizi valvolari tricuspidalici.....	112
1.8.4 Vizi valvolari aortici.....	115
1.9 SCOMPENSO O INSUFFICIENZA CARDIACA E CUORE POLMONARE	123
1.9.1 Scopenso cardiaco o insufficienza cardiaca.....	123
1.9.2 Cuore polmonare.....	129
1.10 IPERTENSIONE ARTERIOSA	134
1.11 ANEURISMI AORTICI	138
1.11.1 Aneurismi espansivi.....	139
1.11.2 Aneurismi dissecanti.....	141



1.12 ARTERIOPATIE OSTRUTTIVE	144
1.12.1 Sindromi ischemiche viscerali.....	144
1.12.2 Arteriopatie croniche ostruttive degli arti inferiori (AOCP).....	145
1.12.3 Ischemia acuta degli arti inferiori.....	147
1.13 FLEBOPATIE	150
1.13.1 Varici degli arti inferiori.....	150
1.13.2 Trombosi venosa.....	152
1.14 NEOPLASIE DEL CUORE E DEI VASI	154
1.14.1 Tumori primitivi cardiaci.....	154
1.14.2 Metastasi cardiache.....	154
1.14.3 Tumori benigni dei vasi.....	155
1.14.4 Tumori borderline dei vasi.....	155
1.14.5 Tumori maligni dei vasi.....	156
1.15 APPENDICE FARMACOLOGICA	157
1.15.1 Farmaci antipertensivi.....	157
1.15.2 Farmaci anticoagulanti e fibrinolitici.....	171
1.15.3 Farmaci antiaritmici.....	176
I segni patognomonici	181
ESERCIZI	183
RISPOSTE	192

CAPITOLO 2 PNEUMOLOGIA E CHIRURGIA TORACICA

MAPPA 1 Patologie polmonari ostruttive.....	195
MAPPA 2 Patologie polmonari restrittive.....	200
MAPPA 3 Insufficienza respiratoria (IR).....	202
MAPPA 4 Patologie polmonari su base vascolare.....	204
MAPPA 5 Patologie infettive dell'apparato respiratorio.....	207
MAPPA 6 Tumori dell'apparato respiratorio.....	211
MAPPA 7 Patologie della pleura e della parete toracica.....	214
2.1 SEMEIOTICA STRUMENTALE E TECNICHE DIAGNOSTICHE	217
2.1.1 Spirometria.....	217
2.1.2 RX torace.....	220
2.1.3 Broncoscopia.....	220
2.2 ASMA BRONCHIALE	222
2.2.1 Appendice farmacologica: terapia dell'asma bronchiale.....	228
2.3 BPCO ED ENFISEMA	234
2.4 BRONCHIECTASIE E SINDROME DEL LOBO MEDIO	244
2.4.1 Bronchiectasie.....	244
2.4.2 Atelettasia polmonare.....	246
2.5 PNEUMOPATIE PROFESSIONALI	247
2.5.1 Pneumoconiosi.....	247
2.5.2 Pneumopatie professionali da esposizione a polveri organiche.....	252
2.5.3 Bronchite eosinofila occupazionale.....	256
2.5.4 Rinite occupazionale.....	256
2.6 INTERSTIZIOPATIE (PNEUMOPATIE INFILTRATIVE DIFFUSE)	257
2.6.1 Fibrosi polmonare idiopatica (IPF).....	258
2.6.2 Polmonite interstiziale non specifica (NSIP).....	260
2.6.3 Polmonite criptogenetica in via di organizzazione (COP).....	260
2.6.4 Polmonite interstiziale desquamativa (DIP).....	261
2.6.5 Bronchiolite respiratoria con interstiziopatia (RB-ILD).....	261
2.6.6 Polmonite interstiziale acuta (AIP) o ARDS idiopatico.....	262
2.6.7 Polmonite interstiziale linfocitaria (LIP).....	262

2.6.8 Sarcoidosi.....	263
2.6.9 Polmoniti da ipersensibilità.....	265
2.7 INSUFFICIENZA RESPIRATORIA.....	266
2.7.1 Insufficienza respiratoria (IR).....	266
2.7.2 Sindrome da insufficienza respiratoria acuta (ARDS).....	268
2.8 IPERTENSIONE POLMONARE E CUORE POLMONARE.....	272
2.8.1 Ipertensione arteriosa polmonare.....	272
2.8.2 Ipertensione polmonare secondaria e cuore polmonare.....	273
2.8.3 Embolia polmonare.....	273
2.9 PATOLOGIE INFETTIVE DELL'APPARATO RESPIRATORIO.....	274
2.9.1 Polmoniti.....	274
2.9.2 Tubercolosi polmonare.....	287
2.9.3 Ascessi polmonari.....	293
2.9.4 Pleuriti e versamenti pleurici.....	294
2.10 TUMORI DELL'APPARATO RESPIRATORIO.....	300
2.10.1 Neoplasie polmonari.....	300
2.10.2 Neoplasie della pleura.....	309
2.11 TRAUMI TORACICI E PNEUMOTORACE.....	313
2.11.1 Traumi toracici aperti.....	313
2.11.2 Traumi chiusi.....	313
2.11.3 Pneumotorace.....	314
Criteri e score di valutazione.....	317
Sindromi da ricordare.....	318
ESERCIZI.....	319
RISPOSTE.....	325

CAPITOLO 3 GASTROENTEROLOGIA

MAPPA 1 Patologie del fegato.....	329
MAPPA 2 Patologie delle vie biliari.....	336
MAPPA 3 Patologie pancreatiche.....	339
MAPPA 4 Patologie esofagee.....	340
MAPPA 5 Patologie gastroduodenali.....	345
MAPPA 6 Patologie dell'intestino tenue.....	348
MAPPA 7 Patologie dell'intestino crasso.....	352
3.1 PATOLOGIE DEL FEGATO.....	354
3.1.1 Epatiti virali.....	354
3.1.2 Epatite da farmaci.....	363
3.1.3 Epatite autoimmune (EA).....	364
3.1.4 Danno epatico da alcol.....	365
3.1.5 Steatosi epatica e steatoepatite non alcolica.....	367
3.1.6 Epatopatie congenite.....	368
3.1.7 Epatiti tossiche.....	371
3.1.8 Ipertensione portale e cirrosi epatica.....	372
3.1.9 Ittero e colestasi.....	379
3.1.10 Alterazioni della vascolarizzazione epatica.....	384
3.2 PATOLOGIE DELLA COLECISTI E DELLE VIE BILIARI EXTRAEPATICHE.....	386
3.2.1 Litiasi biliare.....	386
3.2.2 Patologie autoimmuni delle vie biliari.....	391
3.2.3 Patologie congenite delle vie biliari.....	393
3.2.4 Tumori maligni delle vie biliari.....	393



3.3	PATOLOGIE DEL PANCREAS ESOCRINO	394
3.3.1	Pancreatite acuta	394
3.3.2	Pancreatite cronica	397
3.3.3	Tumori del pancreas	399
3.4	PATOLOGIE GASTRO-ESOFAGEE	400
3.4.1	Sindrome dispeptica	400
3.4.2	Malattia ulcerosa peptica	401
3.4.3	Malattia da reflusso gastro-esofageo (MRGE)	404
3.4.4	Diverticoli e disordini della motilità esofagea	406
3.4.5	Esofagiti	410
3.4.6	Neoplasie gastro-esofagee	413
3.5	PATOLOGIE DEL TENUE E DEL COLON-RETTO	414
3.5.1	Sindrome dell'intestino irritabile (SII)	414
3.5.2	Sindromi da malassorbimento	415
3.5.3	Malattie intestinali rare	417
3.5.4	Malattie infiammatorie croniche intestinali	419
3.5.5	Diarrea e stipsi	429
3.5.6	Malattia diverticolare	431
3.5.7	Patologie proctologiche	431
3.5.8	Neoplasie del colon-retto	431
3.5.9	Enteriti infettive	431
3.6	APPENDICE FARMACOLOGICA	432
3.6.1	Farmaci antiulcera	432
3.6.2	Farmaci lassativi, antidiarroici e procinetici	436
	Sindromi da ricordare	442
	ESERCIZI	444
	RISPOSTE	454

CAPITOLO 4 CHIRURGIA GENERALE

MAPPA 1	Neoformazioni della mammella	457
MAPPA 2	Addome acuto	459
MAPPA 3	Patologie chirurgiche dell'intestino tenue	462
MAPPA 4	Patologie chirurgiche dell'intestino crasso	465

4.1	SEMEIOTICA ADDOMINALE E ADDOME ACUTO	470
4.1.1	Esame obiettivo dell'addome	470
4.1.2	Addome acuto	474
4.1.3	Appendicite acuta	480
4.2	PATOLOGIE DELLA PARETE ADDOMINALE	483
4.2.1	Generalità sulle ernie addominali	483
4.2.2	Ernie inguinali	485
4.2.3	Ernie crurali (o femorali)	492
4.2.4	Ernie ombelicali	493
4.2.5	Ernie lombari	494
4.2.6	Ernie epigastriche (o della linea alba)	494
4.2.7	Laparoceli o ernie ventrali	495
4.3	LAPAROSCOPIA E CHIRURGIA BARIATRICA	498
4.3.1	Chirurgia videolaparoscopica	498
4.3.2	Chirurgia bariatrica	504
4.4	EMORRAGIE GASTRO-INTESTINALI	511
4.4.1	Emorragie digestive	511



4.5 TRAUMI E URGENZE	517
4.5.1 Traumi addominali e urgenze chirurgiche.....	517
4.6 CHIRURGIA DELLA MAMMELLA	538
4.6.1 Neoformazioni benigne della mammella.....	538
4.6.2 Cancro della mammella.....	540
4.7 CHIRURGIA DELL'ESOFAGO	558
4.7.1 Neoplasie benigne dell'esofago.....	558
4.7.2 Cancro dell'esofago.....	558
4.8 CHIRURGIA DELLO STOMACO	563
4.8.1 Neoplasie gastriche benigne.....	563
4.8.2 Carcinoma gastrico.....	564
4.9 CHIRURGIA EPATICA	578
4.9.1 Neoplasie benigne.....	578
4.9.2 Cancro del fegato.....	580
4.10 CHIRURGIA DELLE VIE BILIARI EXTRAEPATICHE	588
4.10.1 Patologie benigne.....	588
4.10.2 Carcinoma delle vie biliari (colangiocarcinoma).....	589
4.11 CHIRURGIA DEL PANCREAS	595
4.11.1 Tumori endocrini del pancreas.....	595
4.11.2 Carcinoma del pancreas esocrino.....	595
4.12 CHIRURGIA DEL COLON-RETTO	604
4.12.1 Patologie intestinali di interesse chirurgico.....	604
4.12.2 Patologie proctologiche di interesse chirurgico.....	607
4.12.3 Polipi intestinali e sindromi poliposiche.....	613
4.12.4 Cancro del colon-retto.....	615
Gli interventi da ricordare	627
ESERCIZI	630
RISPOSTE	634

CAPITOLO 5 SCIENZE DELL'ALIMENTAZIONE

MAPPA 1 Dislipidemie.....	637
MAPPA 2 Sindrome metabolica (o sindrome X).....	639
5.1 PATOLOGIE DEL METABOLISMO LIPIDICO	642
5.1.1 Dislipidemie.....	642
5.2 VALUTAZIONE DELLO STATO NUTRIZIONALE	652
5.2.1 Tessuto adiposo.....	652
5.2.2 Valutazione dello stato nutrizionale.....	654
5.2.3 Obesità.....	655
5.2.4 Sindrome metabolica.....	658
5.2.5 Stati carenziali.....	660
5.3 VITAMINE	663
5.3.1 Classificazione.....	663
5.3.2 Vitamine liposolubili.....	663
5.3.3 Vitamine idrosolubili.....	665
5.4 CENNI DI NUTRIZIONE ARTIFICIALE	668
5.5 CENNI DI NUTRIZIONE IN CORSO DI PATOLOGIE INTERNISTICHE	670
5.5.1 Diabete.....	670
5.5.2 Pancreatite.....	670
5.5.3 Insufficienza renale.....	670
5.5.4 Ipertensione.....	671



5.5.5 BPCO.....	671
5.5.6 Encefalopatia epatica.....	671
ESERCIZI	672
RISPOSTE	674

CAPITOLO 6 ENDOCRINOLOGIA

MAPPA 1 Patologie ipotalamo-ipofisarie.....	677
MAPPA 2 Patologie tiroidee.....	682
MAPPA 3 Patologie delle paratiroidi e del metabolismo minerale.....	687
MAPPA 4 Patologie surrenaliche.....	691
MAPPA 5 Patologie dell'asse ipotalamo-ipofisi-ovaio.....	694
MAPPA 6 Patologie dell'asse ipotalamo-ipofisi-testicolo.....	697
MAPPA 7 Neoplasie endocrine multiple.....	698
MAPPA 8 Patologie del metabolismo glucidico.....	699

6.1 PATOLOGIE IPOFISARIE	703
6.1.1 Ipopituitarismo.....	703
6.1.2 Adenomi ipofisari non funzionanti.....	706
6.1.3 Adenomi ipofisari funzionanti.....	708
6.2 PATOLOGIE TIROIDEE	714
6.2.1 Indagini diagnostiche.....	714
6.2.2 Ipotiroidismo.....	715
6.2.3 Tiroiditi.....	718
6.2.4 Iperitiroidismo e tireotossicosi.....	720
6.2.5 Gozzo endemico e sporadico.....	726
6.2.6 Gestione del nodulo tiroideo.....	726
6.3 PATOLOGIE DELLE PARATIROIDI E DEL METABOLISMO MINERALE	736
6.3.1 Ipocalcemia.....	736
6.3.2 Ipoparatiroidismo.....	738
6.3.3 Ipercalcemia.....	739
6.3.4 Iperparatiroidismo.....	741
6.3.5 Osteoporosi.....	743
6.3.6 Rachitismo.....	747
6.3.7 Osteomalacia.....	747
6.3.8 Osteogenesi imperfetta (o malattia di Lobstein o malattia delle ossa di vetro).....	748
6.3.9 Morbo di Paget osseo.....	749
6.4 PATOLOGIE DELLA CORTICALE DEL SURRENE	751
6.4.1 Indagini funzionali.....	751
6.4.2 Iposurrenalismo.....	752
6.4.3 Ipercorticosurrenalismo.....	755
6.4.4 Altri tumori surrenalici.....	760
6.5 ASSE IPOTALAMO-IPOFISI-OVAIO	762
6.5.1 Amenorree.....	762
6.5.2 Iperandrogenismo femminile.....	765
6.6 ASSE IPOTALAMO-IPOFISI-TESTICOLO	769
6.6.1 Ipogonadismo maschile.....	769
6.6.2 Infertilità maschile.....	770
6.7 NEOPLASIE ENDOCRINE MULTIPLE E SINDROMI POLIGHIANDOLARI AUTOIMMUNI	772
6.7.1 MEN-1 (sindrome di Wermer).....	772
6.7.2 MEN-2 (sindrome di Sipple).....	772
6.7.3 Altre sindromi genetiche associate a endocrinopatie.....	774
6.7.4 Sindromi polighiandolari autoimmuni.....	775



6.8 PATOLOGIE DEL METABOLISMO GLUCIDICO	776
6.8.1 Diabete mellito (DM)	776
6.8.2 Complicanze acute del diabete mellito	784
6.8.3 Ipoglicemia iatrogena	787
6.8.4 Complicanze croniche del diabete mellito	790
6.9 NEOPLASIE NEUROENDOCRINE DEL TRATTO GASTRO-ENTERO-PANCREATICO (GEP-NEN)	798
6.10 APPENDICE	803
ESERCIZI	804
RISPOSTE	810

CAPITOLO 7 UROLOGIA E ANDROLOGIA

MAPPA 1 Iperplasia prostatica benigna (IPB)	813
MAPPA 2 Neoplasie genito-urinarie	814
MAPPA 3 Nefrolitiasi (calcolosi urinaria)	817
MAPPA 4 Infezioni dell'apparato urogenitale	818
7.1 IPERPLASIA PROSTATICA BENIGNA (IPB)	820
7.2 TUMORI DELL'APPARATO GENITO-URINARIO	824
7.2.1 Tumore della prostata	824
7.2.2 Tumori dell'apparato genitale maschile	827
7.2.3 Tumori del rene	834
7.2.4 Carcinoma vescicale	837
7.3 PATOLOGIE TRAUMATICHE	841
7.3.1 Traumi renali	841
7.3.2 Traumi delle vie urinarie	843
7.3.3 Traumi dei genitali maschili	844
7.4 PATOLOGIE DELL'APPARATO GENITALE MASCHILE	845
7.4.1 Patologie peniene	845
7.4.2 Patologie testicolari	846
7.4.3 Disfunzione erettile (DE)	850
7.5 CALCOLOSI URINARIA (UROLITIASI O NEFROCALCINOSI)	853
7.6 INCONTINENZA URINARIA E VESCICA NEUROLOGICA	860
7.6.1 Incontinenza urinaria	860
7.6.2 Vescica neurologica	863
7.7 INFEZIONI DELL'APPARATO URO-GENITALE	865
7.7.1 Infezioni delle vie urinarie (IVU)	865
7.7.2 Orchi-epididimiti	869
ESERCIZI	871
RISPOSTE	875

CAPITOLO 8 NEFROLOGIA

MAPPA 1 Insufficienze renali	879
MAPPA 2 Patologie glomerulari	881
MAPPA 3 Malattie cistiche renali	884
8.1 INSUFFICIENZA RENALE	886
8.1.1 Insufficienza renale acuta (IRA)	886
8.1.2 Insufficienza renale cronica (IRC)	895
8.2 GLOMERULONEFRITI	901
8.2.1 Glomerulonefriti primitive	905
8.2.2 Glomerulonefriti secondarie	915



8.3 NEFROPATIE TUBULO-INTERSTIZIALI	918
8.3.1 Nefropatia interstiziale acuta (NIA).....	918
8.3.2 Nefropatia interstiziale cronica (NTIC).....	919
8.4 NEFROPATIE VASCOLARI	921
8.4.1 Nefroangiosclerosi arteriolare benigna.....	921
8.4.2 Nefroangiosclerosi arteriolare maligna.....	922
8.4.3 Ipertensione nefrovascolare	922
8.4.4 Infarto renale.....	924
8.4.5 Malattia ateroembolica delle arterie renali.....	924
8.4.6 Trombosi della vena renale.....	925
8.4.7 Necrosi corticale simmetrica.....	925
8.4.8 Sindrome uremico-emolitica (HUS o SEU)	926
8.5 MALATTIE CISTICHE RENALI	927
8.5.1 Rene policistico dell'adulto	927
8.5.2 Rene policistico del bambino	929
8.6 TUBULOPATIE EREDITARIE	931
8.6.1 Tubulopatie prossimali.....	931
8.6.2 Tubulopatie distali	934
ESERCIZI	936
RISPOSTE	939

CAPITOLO 9 EMATOLOGIA

MAPPA 1 Anemie	943
MAPPA 2 Fisiologia dell'emostasi	952
Patologie dell'emostasi	953
MAPPA 3 Neoplasie linfoidi.....	958
MAPPA 4 Neoplasie mieloidi.....	966
9.1 EMOPOIESI E ANEMIE	972
9.1.1 Emopoiesi.....	972
9.1.2 Eritropoiesi.....	972
9.1.3 Anemie	973
9.1.4 Anemie del I gruppo	976
9.1.5 Anemie del II gruppo	977
9.1.6 Anemie del III gruppo.....	980
9.1.7 Anemie del IV gruppo	990
9.2 PATOLOGIE DELL'EMOSTASI	997
9.2.1 Fisiologia dell'emostasi.....	997
9.2.2 Megacariocitopoiesi.....	1002
9.2.3 Approccio clinico-laboratoristico al paziente emorragico.....	1002
9.2.4 Patologie piastriniche.....	1003
9.2.5 Coagulopatie.....	1007
9.2.6 Trombofilie o stati di ipercoagulabilità	1012
9.3 NEOPLASIE LINFODI	1015
9.3.1 Linfomi non-Hodgkin.....	1020
9.3.2 Linfoma di Hodgkin.....	1031
9.3.3 Leucemie linfoidi	1035
9.3.4 Discrasie plasmacellulari o gammopatie monoclonali.....	1042
9.4 NEOPLASIE MIELOIDI	1052
9.4.1 Leucemia mieloide acuta (LAM).....	1052
9.4.2 Sindromi mieloproliferative	1056
9.4.3 Sindromi mielodisplastiche (SMD/MDS).....	1064



9.5 APLASIA MIDOLLARE	1069
9.5.1 Anemia di Fanconi.....	1069
9.5.2 Aplasia midollari acquisite.....	1070
9.6 TRAPIANTO DI CELLULE STAMINALI	1072
9.6.1 Trapianto autologo.....	1072
9.6.2 Trapianto allogenico.....	1073
9.6.3 Cellule staminali.....	1074
9.6.4 Tossicità trapianto-correlata.....	1076
9.7 APPENDICE: EMOCROMO NORMALE	1079
ESERCIZI	1080
RISPOSTE	1086

CAPITOLO 10 ONCOLOGIA

MAPPA 1 Correlazioni tra neoplasie e altre patologie.....	1089
10.1 APPROCCIO CLINICO IN ONCOLOGIA	1090
10.1.1 Anamnesi.....	1090
10.1.2 Esame obiettivo generale.....	1091
10.1.3 Esami ematici.....	1092
10.1.4 Esame istologico.....	1092
10.1.5 Stadiazione.....	1093
10.1.6 Fattori prognostici.....	1093
10.1.7 Follow-up.....	1094
10.1.8 Prevenzione.....	1094
10.2 TERAPIA ANTITUMORALE	1097
10.2.1 Principi di terapia antineoplastica.....	1097
10.2.2 Agenti alchilanti.....	1101
10.2.3 Antimetaboliti.....	1106
10.2.4 Molecole naturali.....	1111
10.2.5 Ormoni e composti correlati.....	1119
10.2.6 Agenti differenzianti.....	1121
10.2.7 Altri modificatori della risposta biologica.....	1122
10.2.8 Target-therapy.....	1122
10.2.9 Altri farmaci.....	1130
Protocolli terapeutici.....	1133
Farmaci antineoplastici.....	1137
ESERCIZI	1139
RISPOSTE	1142

CAPITOLO 11 ANESTESIA E RIANIMAZIONE

MAPPA 1 Emogasanalisi arteriosa.....	1145
MAPPA 2 Disturbi elettrolitici.....	1146
MAPPA 3 Coagulazione intravasale disseminata (CID).....	1151
MAPPA 4 Coma.....	1152
11.1 ANESTESIA	1154
11.1.1 Anestesia generale.....	1154
11.1.2 Farmaci utilizzati in anestesia generale.....	1159
11.1.3 Anestesia locale.....	1165



11.2 MEDICINA D'EMERGENZA	1168
11.2.1 Disturbi dell'equilibrio idro-elettrolitico.....	1168
11.2.2 Disturbi dell'equilibrio acido-base.....	1171
11.2.3 Droghe - Intossicazioni.....	1177
11.2.4 BLS-D.....	1184
11.2.5 Coma.....	1187
11.2.6 Shock e CID.....	1191
11.3 MEDICINA DEL DOLORE	1199
11.3.1 Terapia del dolore.....	1200
11.3.2 FANS.....	1201
11.3.3 Oppioidi.....	1206
ESERCIZI	1209
RISPOSTE	1213

CAPITOLO 12 MALATTIE INFETTIVE

MAPPA 1 Sepsi e febbri ricorrenti.....	1217
MAPPA 2 AIDS.....	1223
MAPPA 3 Bioterrorismo.....	1224
MAPPA 4 Mononucleosi infettiva o «malattia del bacio».....	1227
MAPPA 5 Endoparassitosi.....	1228
MAPPA 6 Patologie fungine.....	1232
MAPPA 7 Antibiotici: principali indicazioni.....	1235
12.1 SEPSI E FEBBRI RICORRENTI	1243
12.1.1 Febbre.....	1243
12.1.2 Sepsi e shock settico.....	1244
12.1.3 Febbri ricorrenti.....	1247
12.1.4 Borreliosi e malattia di Lyme.....	1249
12.1.5 Rickettsiosi.....	1250
12.1.6 Brucellosi.....	1252
12.2 PATOLOGIE DA MICOBATTERI NON TUBERCOLARI	1253
12.3 ENTERITI INFETTIVE	1254
12.4 LINFADENOPATIE E MONONUCLEOSI	1260
12.4.1 Linfadenopatie.....	1260
12.4.2 Mononucleosi infettiva.....	1261
12.5 HIV E AIDS	1264
12.6 BIOTERRORISMO	1269
12.6.1 Agenti biologici di classe A.....	1269
12.7 INFESTAZIONI PROTOZOARIE	1276
12.7.1 Leishmaniosi.....	1276
12.7.2 Tripanosomiasi.....	1279
12.7.3 Malaria.....	1283
12.7.4 Criptosporidiosi.....	1286
12.7.5 Toxoplasmosi.....	1287
12.8 INFESTAZIONI ELMINTICHE	1289
12.8.1 Infestazioni da nematodi.....	1289
12.8.2 Infestazioni da trematodi.....	1294
12.8.3 Infestazioni da cestodi.....	1295
12.9 PATOLOGIE FUNGINE	1299
12.9.1 Candidosi.....	1299
12.9.2 Aspergillosi.....	1300
12.9.3 Criptococcosi.....	1301
12.9.4 Pneumocistosi.....	1302
12.9.5 Istoplasmosi.....	1302



12.10 APPENDICE FARMACOLOGICA	1303
12.10.1 Farmaci antimicrobici.....	1303
12.10.2 Farmaci antivirali.....	1318
12.10.3 Farmaci antifungini.....	1323
12.10.4 Farmaci antiprotozoari	1325
12.10.5 Farmaci antielmintici	1327
ESERCIZI	1330
RISPOSTE	1336

CAPITOLO 13 DERMATOLOGIA E VENEREOLOGIA

MAPPA 1 Struttura della cute e lesioni elementari	1339
MAPPA 2 Patologie cutanee neoplastiche.....	1343
MAPPA 3 Patologie cutanee immunomediate	1346
MAPPA 4 Malattie sessualmente trasmissibili (MST).....	1349
MAPPA 5 Ustioni.....	1352
13.1 LESIONI DERMATOLOGICHE ELEMENTARI	1354
13.2 PATOLOGIE CUTANEE NEOPLASTICHE	1359
13.2.1 Nevi.....	1359
13.2.2 Tumori benigni della cute.....	1361
13.2.3 Precancerosi cutanee.....	1364
13.2.4 Melanoma	1366
13.2.5 Altri tumori cutanei maligni	1375
13.3 PATOLOGIE CUTANEE SU BASE IMMUNOLOGICA	1379
13.3.1 Psoriasi	1379
13.3.2 Vitiligine	1382
13.3.3 Patologie cutanee su base allergica.....	1384
13.3.4 Malattie bollose	1387
13.3.5 Panniculiti.....	1391
13.3.6 Patologie cutanee su base autoimmune.....	1392
13.3.7 Altre patologie cutanee infiammatorie.....	1393
13.3.8 Reazioni cutanee di ipersensibilità farmacologica.....	1395
13.4 PATOLOGIE INFETTIVE DELLA CUTE E DEI TESSUTI MOLLI	1397
13.4.1 Infezioni batteriche	1397
13.4.2 Gangrena.....	1403
13.4.3 Fascite necrotizzante.....	1403
13.4.4 Malattia da graffio di gatto.....	1403
13.4.5 Patologie parassitarie	1403
13.4.6 Micosi superficiali cutanee.....	1405
13.5 MALATTIE SESSUALMENTE TRASMISSIBILI (MST)	1408
13.5.1 Sifilide o Lue.....	1408
13.5.2 Gonorrea o blenorragia.....	1411
13.5.3 Infezioni da <i>Chlamydia Trachomatis</i>	1413
13.5.4 Verruche genitali.....	1414
13.5.5 Altre MST.....	1416
13.6 USTIONI	1418
ESERCIZI	1422
RISPOSTE	1425

**CAPITOLO 14** IMMUNOLOGIA CLINICA E REUMATOLOGIA

MAPPA 1 Malattie autoimmuni	1429
MAPPA 2 Reumatologia	1434
14.1 MALATTIE AUTOIMMUNI	1438
14.1.1 Vasculiti.....	1438
14.1.2 Lupus eritematoso sistemico (LES)	1446
14.1.3 Sindrome di Sjögren.....	1450
14.1.4 Sindrome da anticorpi anti-fosfolipidi	1452
14.1.5 Sclerosi sistemica.....	1453
14.1.6 Malattie infiammatorie muscolari	1456
14.1.7 Connettivite mista	1458
14.2 PATOLOGIE ALLERGICHE	1460
14.2.1 Rinite allergica.....	1463
14.2.2 Allergie alimentari	1465
14.2.3 Asma allergico	1467
14.2.4 Orticaria.....	1467
14.2.5 Angioedema	1469
14.3 REUMATOLOGIA	1471
14.3.1 Classificazione dei reumatismi	1471
14.3.2 Artrite reumatoide	1471
14.3.3 Malattia reumatica.....	1476
14.3.4 Spondiloartropatie sieronegative	1479
14.3.5 Fibromialgia	1485
14.3.6 Gotta.....	1486
14.3.7 Il dolore in reumatologia.....	1490
Mappa degli autoanticorpi	1493
ESERCIZI	1494
RISPOSTE	1498

CAPITOLO 1

CARDIOLOGIA, CARDIOCHIRURGIA E CHIRURGIA VASCOLARE



SOMMARIO

- 1.1 Semeiotica strumentale e parametri emodinamici
- 1.2 ECG e anomalie elettrocardiografiche
- 1.3 Aritmie cardiache
- 1.4 Aterosclerosi e cardiopatia ischemica
- 1.5 Malattie del pericardio
- 1.6 Malattie dell'endocardio
- 1.7 Malattie del miocardio
- 1.8 Valvulopatie o vizi valvolari
- 1.9 Scompenso o insufficienza cardiaca e cuore polmonare
- 1.10 Ipertensione arteriosa
- 1.11 Aneurismi aortici
- 1.12 Arteriopatie ostruttive
- 1.13 Flebopatie
- 1.14 Neoplasie del cuore e dei vasi
- 1.15 Appendice farmacologica



CARDIOLOGIA, CARDIOCHIRURGIA E CHIRURGIA VASCOLARE

Capitolo molto importante sia per il concorso SSM che per il concorso CFSMG. È consigliabile dare la priorità a questo capitolo e avere bene a mente le patologie più importanti, come le aritmie (soprattutto la fibrillazione atriale), lo scompenso cardiaco e le sindromi coronariche acute.

I dati presentati nei grafici si riferiscono al numero di quesiti assegnati tra il 2017 e il 2023 nel concorso di specializzazione in medicina (SSM) e tra il 2014 e il 2022 nel concorso per l'accesso al corso di formazione specifica in medicina generale (CFSMG). La tabella riguarda gli argomenti ricorrenti (ovvero usciti almeno una volta l'anno) in entrambi i concorsi negli ultimi 7 anni (dal 2017 al 2023 per il SSM e dal 2016 al 2022 per il CFSMG).

Da queste analisi si evince che gli argomenti ricorrenti variano a seconda del concorso. Infatti nel concorso SSM hanno priorità le aritmie, le sindromi coronariche acute e lo scompenso cardiaco, mentre nel concorso CFSMG, oltre a questi argomenti, ha una grande importanza l'ipertensione arteriosa.

Argomenti ricorrenti SSM

Tachiaritmie	30	Miopericarditi	8
Sindromi coronariche acute	14	Arteriopatie periferiche	8
Scompenso cardiaco	12	Valvulopatie	8
Aneurismi e dissecazioni	9	Embolia polmonare	8
Farmaci antipertensivi	8		

Argomenti ricorrenti CFSMG

Aritmie	16	Score di valutazione	8
Iipertensione arteriosa	14	Rischio cardiovascolare	8
Scompenso cardiaco	17	Farmaci anticoagulanti	7

Numero di domande nel concorso SSM



ANALISI

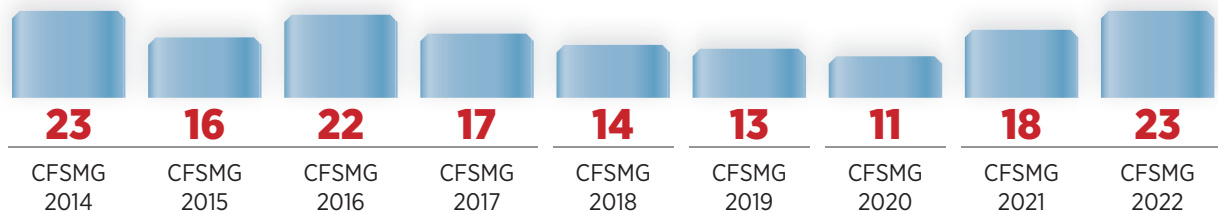
Percentuale media di domande nel concorso SSM:

13,1%

Numero medio di domande nel concorso SSM:

18,3

Numero di domande nel concorso CFSMG



ANALISI

Percentuale media di domande nel concorso CFSMG:

17,4%

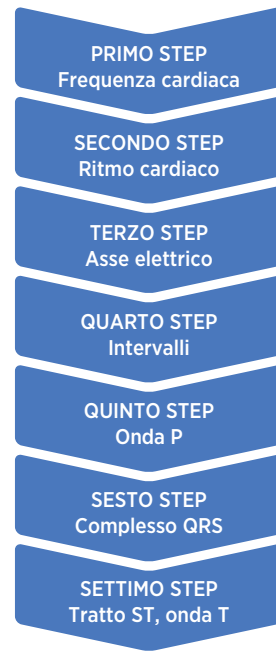
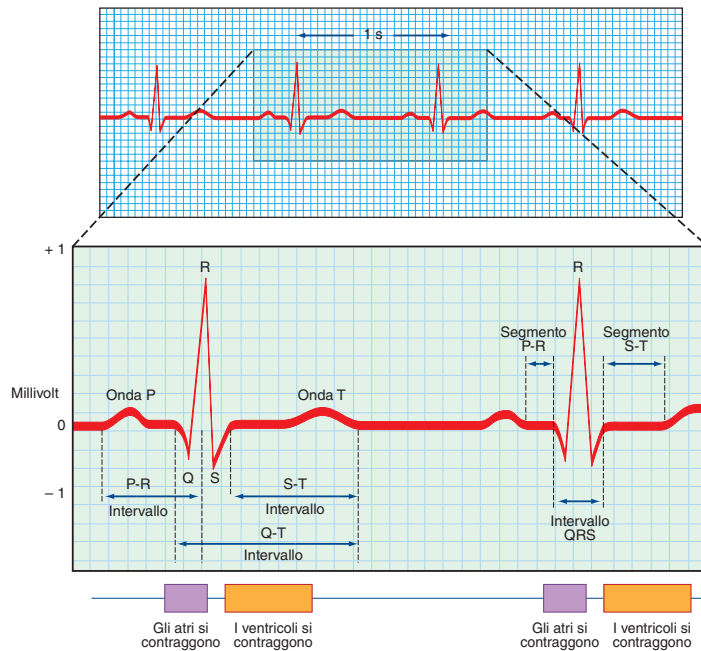
Numero medio di domande nel concorso CFSMG:

17,4



ANALISI DI UN ECG

L'ECG è una metodica diagnostica con cui è possibile misurare la differenza di potenziale tra due punti sulla superficie corporea



1) Frequenza cardiaca (FC)

FC normale: 60-100 bpm

- Tachicardia: > 100 bpm
- Bradicardia: < 60 bpm



$FC = 300 / \text{numero di quadrati grandi tra due QRS consecutivi}$; oppure $1500 / \text{quadrati tra 6 QRS successivi}$

2) Ritmo cardiaco

Ritmo sinusale: ritmo che origina dal NSA (ogni P seguita da QRS)

- Occorre analizzare se le onde P sono visibili, c'è un QRS dopo ogni P, le P e i QRS sono regolari e il PR è costante

3) L'asse elettrico

Può essere determinato esaminando l'ECG in **I e aVF**

- Deviazione dell'asse elettrico = ipertrofia ventricolare / blocco di branca

Deviazioni dell'asse elettrico

Deviazione assiale sinistra	Asse elettrico normale	Deviazione assiale destra
Complesso ventricolare positivo in D1 e aVL, isodifasico in aVF e D2	Complesso ventricolare positivo in D2, isodifasico in D3 e aVL	Complesso ventricolare positivo in D3 e aVF, isodifasico in D1 o aVR

4) Gli intervalli

Intervallo PR: normalmente tra 120 e 200 msec

- **Sindrome di WPW:** PR < 120 msec
- **BAV di I grado:** PR > 200 msec
- **BAV di II-III grado** alcune P non sono seguite da QRS (grado III: dissociazione AV completa)

Intervallo QT: normalmente QTc è < 440 msec

- **Sindrome del QT lungo:** QTc > 440 msec (predisporre a tachiaritmie ventricolari)

Intervallo QRS: normalmente < 120 msec

- **Blocco di branca sinistro (BBS):** QRS > 120 msec, onde S profonde, assenza onda R in V1 (fig. 1); onde R alte in I, V5 e V6 (fig. 2)
- **Blocco di branca destro (BBD):** QRS > 120 msec, complessi RSR' («orecchie di coniglio»), morfologia qR o R con onda R ampia in V1; pattern QRS con S larga in I, V5 e V6

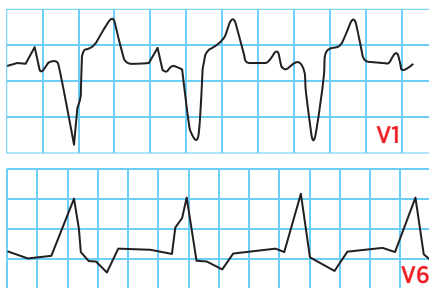


Figura 1

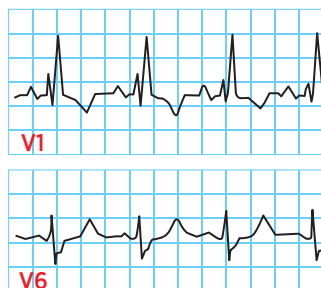


Figura 2

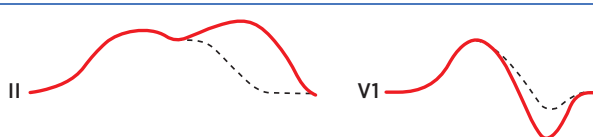
5) L'onda P

Onda P normale: alta e larga meno di 2,5 quadratini piccoli in DII

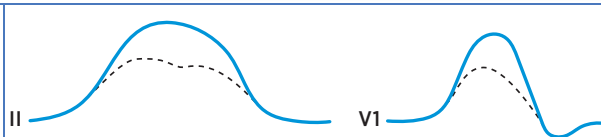
- Larghezza > 2,5 quadratini: P mitrale / ipertrofia atrio sinistro
- Altezza > 2,5 quadratini: P polmonare / ipertrofia atrio destro



La P Polmonare causa onde P appuntite
La P Mitrale causa onde P a forma di «M»



ipertrofia atriale sinistra

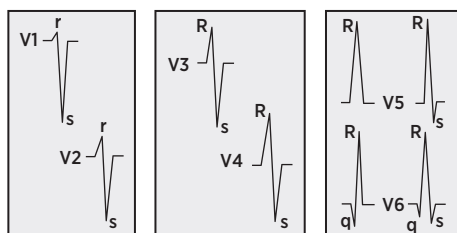


ipertrofia atriale destra

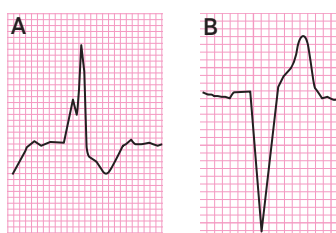
6) La forma del QRS

QRS normale: morfologia rS in V1-V2; RS (isodifasico) in V3-V4; R, qR o qRs in V5-V6

- QRS largo in caso di tachicardia ventricolare o sopraventricolare



QRS normale



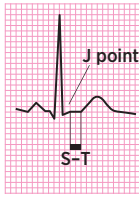
QRS largo



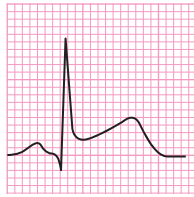
7) Il tratto ST

Tratto ST normale: isoelettrico con una leggera concavità verso l'alto

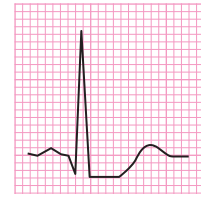
- ST patologico: sotto- o sopraslivellamento (infarto o pericardite), onda T appuntita (iperkaliemia), onde U prominenti (ipokaliemia)



ST normale



ST sopraslivellato



ST sottoslivellato

ANOMALIE ECG CARATTERISTICHE

Ischemia / infarto

Ischemia acuta: inizialmente inversione dell'onda T, poi cambiamenti del tratto ST (sotto- o sopraslivellamento) e finalmente onde Q (> 40 msec)

Un segno poco specifico di ischemia è una scarsità di progressione dell'onda R nelle precordiali (normalmente l'ampiezza delle onde R progredisce da V1 a V5)

Inversione onda T



Sotto- o sopraslivellamento ST



Comparsa onde Q



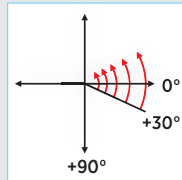
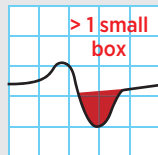
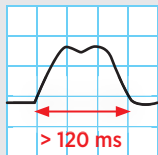
Ingrandimento delle camere cardiache

Ingrandimento atriale

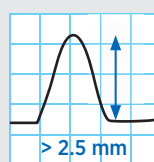
- Anormalità atriale destra (P polmonare)
- Anormalità atriale sinistra (P mitrale)

Ingrandimento ventricolare

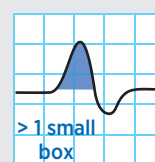
- Ipertrofia ventricolare sinistra: aumento dell'ampiezza dell'onda S in V1 e R in V5-V6
- Ipertrofia ventricolare destra: deviazione assiale destra e onda R in V1 > 7 mm



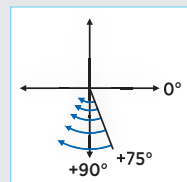
Lead II



Lead V₁



P wave axis



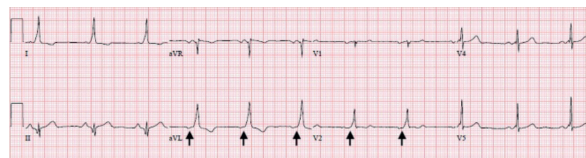
Ingrandimento atrio sinistro

Ingrandimento atrio destro

Sindrome di Wolff-Parkinson-White (WPW)

Presenza di un fascio di conduzione accessorio («Fascio di Kent») che connette gli atri ai ventricoli, portando a:

- Attivazione ventricolare precoce → onde delta
- Accorciamento del PR
- QRS largo (> 120 msec)



Sindrome di Lown-Ganong-Levine (LGL)




Sindrome da pre-eccitazione dovuta alla presenza di una via accessoria che bypassa il nodo atrio-ventricolare

- Assenza di onde delta
- Accorciamento del PR
- QRS normale (per durata e morfologia)


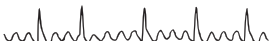



ARITMIE





Bradiaritmie e anomalie di conduzione

Tipo	Eziologia	Segni e sintomi	Anomalie ECG	Trattamento
Bradycardia sinusale	Risposta normale all'allenamento aerobio; disfunzione del NSA, beta-bloccanti, bloccanti del canale del calcio	Può essere asintomatica, o provocare sincope, dolore toracico o ipotensione	FC < 60 bpm, ritmo sinusale	Atropina per ↑ FC; posizionamento di PMK in casi severi
BAV di I grado	↑ tono vagale; beta-bloccanti, bloccanti del canale del calcio	Asintomatica	PR > 200 msec	Non necessario
BAV di II grado Mobitz I	Farmaci (digossina, beta-bloccanti), ↑ tono vagale, infarto o ischemia della coronaria DX	Asintomatica	Allungamento del PR finché non si ha una P non condotta, dopodiché il PR si resetta 	Sospensione del farmaco; atropina
BAV di II grado Mobitz II	Degenerazione fibrotica del sistema di conduzione; infarto acuto, subacuto o pregresso	A volte sincope; frequente progressione al BAV di III grado	Occasionali e casuali onde P non condotte 	Posizionamento di PMK
BAV di III grado	Dissociazione elettrica atrio-ventricolare	Sincope, formicolii, ipotensione, scompenso cardiaco	Assenza di relazione tra onde P e complessi QRS 	Posizionamento di PMK
Sindrome del nodo del seno / sindrome bradi-tachi	Disordine eterogeneo che porta a tachiaritmie e bradiaritmie sopraventricolari intermittenti	Secondario a tachicardia o bradicardia, può portare a sincope, palpitazioni, dispnea, dolore toracico, TIA, ictus		Posizionamento di PMK (indicazione più comune)



Tachiaritmie SOPRAventricolari				
Tipo	Eziologia	Segni e sintomi	Anomalie ECG	Trattamento
Tachicardia sinusale	Risposta fisiologica a: paura, esercizio, dolore Risposta patologica per ipertiroidismo, infezione, anemia, ipovolemia	Palpitazioni, dispnea	Ritmo sinusale, FC > 100 bpm	Trattamento dell'eventuale patologia di base
Fibrillazione atriale (FA)	Acronimo « PIRATES » (<i>vedi oltre</i>)	Spesso asintomatica, può portare a dispnea, dolore toracico o palpitazioni; l'EO mostra polso irregolare	Onde P non visibili, con risposta ventricolare variabile e irregolare (QRS) 	Controllo del ritmo (beta-bloccanti, digossina); Anticoagulanti (CHADS ₂ ≥ 2); Cardioversione
Flutter atriale	Attività elettrica circolare attorno agli atri, con frequenza > 300 Hz	Spesso asintomatica, può portare a palpitazioni e sincope	Onda P «a dente di sega» (frequenza atriale 240-300 bpm, ventricolare 150 bpm) 	Controllo del ritmo (beta-bloccanti, digossina); Anticoagulanti (CHADS ₂ ≥ 2); Cardioversione
Tachicardia atriale multifocale	Multipli pacemaker atriali, circuiti di rientro, BPCO, ipossemia	Può essere asintomatica	Almeno 3 onde P con morfologia diversa, FC > 100 bpm 	Trattamento patologia di base; verapamil o beta-bloccanti per controllo del ritmo
Tachicardia da rientro nodale	Circuito di rientro nel NAV che depolarizza insieme atri e ventricoli		FC 150-200 bpm, onda P nascosta nel QRS o visibile subito dopo	Cardioversione; massaggio carotideo, Valsalva, adenosina
Tachicardia da rientro AV	Connessione ectopica AV che causa un circuito di rientro (WPW)	Palpitazioni, dispnea, angina, sincope	P retrograda dopo un QRS normale; onda delta di pre-eccitazione (WPW)	Cardioversione; massaggio carotideo, Valsalva, adenosina
Tachicardia atriale parossistica	Pacemaker rapido ectopico nell'atrio		FC > 100 bpm, onda P con asse inusuale prima del QRS	Adenosina

Tachiaritmie Ventricolari

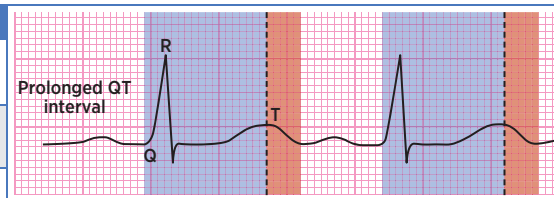
Tipo	Eziologia	Segni e sintomi	Anomalie ECG	Trattamento
Extrasistole ventricolare	Battiti ectopici che derivano da foci ventricolari; associata con ipossia, ipertiroidismo e disturbi elettrolitici	Spesso asintomatica, può portare a palpitazioni	QRS precoci e ampi, non preceduti da onda P; battiti prematuri seguiti da pausa compensatoria 	Trattamento della causa di base; se sintomatico beta-bloccanti oppure antiaritmici (occasionalmente)
Sindrome di Wolff-Parkinson White	Circuito accessorio anormale atrio-ventricolare	Palpitazioni, dispnea, formicolii, raramente morte cardiaca	Onde delta con QRS larghi e accorciamento del PR	Osservazione per pazienti asintomatici
Tachicardia ventricolare (TV)	Associata con infarto miocardico e malattia coronarica	TV non sostenuta (< 30 sec) asintomatica TV sostenuta (> 30 sec): palpitazioni, ipotensione, angina, sincope, può diventare FV	Tre o più battiti ventricolari prematuri; QRS larghi con frequenza rapida, a volte dissociazione AV 	Cardioversione se instabile; antiaritmici (amiodarone, lidocaina, procainamide)
Fibrillazione ventricolare (FV)	Associata con malattia coronarica e arresto cardiaco	Sincope, assenza di polso, PA non valutabile	Tracciato a complessi larghi, erratico 	Defibrillazione elettrica immediata, protocollo ACLS (Advanced Cardiovascular Life Support)
Torsione di punta	Sindrome del QT lungo, alcolismo, acondroplasia, ipokaliemia	Palpitazioni, sincope, formicolii, morte cardiaca improvvisa	QRS polimorfici, tachicardia ventricolare con FC tra 150 e 250 bpm 	Magnesio; cardioversione (se instabile), correzione del potassio, sospensione di farmaci

Sindrome del QT lungo (LQTS)

Patologia ereditaria dei canali ionici (del K e del Na) che porta a ritardo della ripolarizzazione delle cellule miocardiche

L'allungamento del QT (> 440 msec) può portare alla torsione di punta

Terapia: impianto di cardiovertore-defibrillatore impiantabile



Sindrome di Brugada

Patologia ereditaria del sistema di conduzione cardiaca, che può portare TV e rischio di sincope e morte cardiaca improvvisa

ECG tipo blocco di branca destra + ST sopraslivellato nelle derivazioni destre → predisposizione ad aritmie ventricolari (Segno di Nava all'ECG)

Terapia: impianto di cardiovertore-defibrillatore impiantabile



Fibrillazione atriale (FA)

Aritmia più comune, caratterizzata da attivazione atriale rapida, irregolare e disorganizzata, che porta ad un ritmo cardiaco irregolare

Quadro clinico: asintomatico (20%) o palpitazioni, bradicardia/tachicardia, dispnea, angina, a volte sincope

Terapia: l'obiettivo è il ripristino del ritmo sinusale mediante cardioversione (elettrica o farmacologica), preceduta e seguita da terapia anticoagulante (se CHADS score ≥ 2)



- Completa assenza dell'onda P (sostituita da onde f)
- Complessi QRS ad intervalli variabili

Regola mnemonica: eziologia della FA

La FA è una malattia causata dai pirati (**PIRATES**)
 Patologia **P**olmonare - **I**schemia - Cardiopatia **R**eumatica -
Anemia / mixoma **A**triale - **T**ireotossicosi - **E**tanolo - **S**epsi

Manuale di Medicina e Chirurgia

Sintesi degli argomenti con **mappe** concettuali,
schemi esplicativi e **quesiti ufficiali**

volume **2**

Federico **Frusone**
Giulia **Puliani**



SM T0.1 Manuale di Medicina e Chirurgia - Settima Edizione

Copyright © 2024, 2022, 2021, 2020, 2017, 2014, 2013 EdiSES edizioni S.r.l – Napoli

9 8 7 6 5 4 3 2 1 0
2028 2027 2026 2025 2024

Le cifre sulla destra indicano il numero e l'anno dell'ultima ristampa effettuata

*A norma di legge è vietata la riproduzione, anche parziale,
del presente volume o di parte di esso con qualsiasi mezzo.*
L'Editore

L'Editore ha effettuato quanto in suo potere per richiedere il permesso di riproduzione del materiale di cui non è titolare del copyright e resta comunque a disposizione di tutti gli eventuali aventi diritto.

Hanno collaborato:

Valerio Aceti: Chirurgia generale; Dermatologia

Gabriele Bauci: Medicina legale

Alessandro Beleù: Radiologia e Medicina nucleare; Cardiologia, Cardiochirurgia e Chirurgia vascolare

Alessandro Boscarelli: Embriologia

Giulia Cester: Pneumologia e Chirurgia toracica; Scienze dell'alimentazione

Marco Cigana: Otorinolaringoiatria

Luisa Cortellazzo Wiel: Malattie infettive; Nefrologia

Giovanna Allegra Dal Ferro: Immunologia clinica e Reumatologia

Alessandro De Luca: Dermatologia e Venereologia; Chirurgia generale

Davide Gentili: Ortopedia, Traumatologia e Medicina dello sport; Patologia generale

Daria Michelon: Ginecologia e Ostetricia; Urologia e Andrologia

Marianna Minnetti: Endocrinologia; Urologia e Andrologia

Giordano Palmas: Pediatria, Chirurgia pediatrica e Neuropsichiatria infantile; Farmacologia generale; Biologia e Biochimica

Pedram Parniani: Cardiologia, Cardiochirurgia e Chirurgia vascolare; Pneumologia e Chirurgia toracica; Gastroenterologia; Chirurgia generale; Scienze dell'alimentazione; Endocrinologia; Urologia e Andrologia; Nefrologia

Nicoletta Predonzani: Ematologia; Neurologia e Neurochirurgia; Oftalmologia; Anestesia e Rianimazione

Chiara Udina: Gastroenterologia; Genetica medica; Medicina del lavoro

Fabrizio Vatta: Oncologia; Igiene, Epidemiologia e Medicina preventiva

Cover Design and Front Cover Illustration: Digital Followers S.r.l.

Progetto grafico:  curvilinee

Stampato presso PrintSprint S.r.l. – Napoli

per conto della EdiSES edizioni S.r.l – Piazza Dante, 89 – Napoli

ISBN 979 12 8141 013 8

www.edises.it
assistenza.edises.it

I curatori, l'editore e tutti coloro in qualche modo coinvolti nella preparazione o pubblicazione di quest'opera hanno posto il massimo impegno per garantire che le informazioni ivi contenute siano corrette, compatibilmente con le conoscenze disponibili al momento della stampa; essi, tuttavia, non possono essere ritenuti responsabili dei risultati dell'utilizzo di tali informazioni e restano a disposizione per integrare la citazione delle fonti, qualora incompleta o imprecisa.

Realizzare un libro è un'operazione complessa e nonostante la cura e l'attenzione poste dagli autori e da tutti gli addetti coinvolti nella lavorazione dei testi, l'esperienza ci insegna che è praticamente impossibile pubblicare un volume privo di imprecisioni. Saremo grati ai lettori che vorranno inviarci le loro segnalazioni e/o suggerimenti migliorativi sulla piattaforma assistenza.edises.it



SOMMARIO

volume

1

- CAPITOLO 1** CARDIOLOGIA, CARDIOCHIRURGIA E CHIRURGIA VASCOLARE
- CAPITOLO 2** PNEUMOLOGIA E CHIRURGIA TORACICA
- CAPITOLO 3** GASTROENTEROLOGIA
- CAPITOLO 4** CHIRURGIA GENERALE
- CAPITOLO 5** SCIENZE DELL'ALIMENTAZIONE
- CAPITOLO 6** ENDOCRINOLOGIA
- CAPITOLO 7** UROLOGIA E ANDROLOGIA
- CAPITOLO 8** NEFROLOGIA
- CAPITOLO 9** EMATOLOGIA
- CAPITOLO 10** ONCOLOGIA
- CAPITOLO 11** ANESTESIA E RIANIMAZIONE
- CAPITOLO 12** MALATTIE INFETTIVE
- CAPITOLO 13** DERMATOLOGIA E VENEREOLOGIA
- CAPITOLO 14** IMMUNOLOGIA CLINICA E REUMATOLOGIA

volume

2

- CAPITOLO 15** NEUROLOGIA E NEUROCHIRURGIA
- CAPITOLO 16** PSICHIATRIA E PSICOLOGIA CLINICA
- CAPITOLO 17** GINECOLOGIA E OSTETRICIA
- CAPITOLO 18** PEDIATRIA, CHIRURGIA PEDIATRICA E NEUROPSICHIATRIA INFANTILE
- CAPITOLO 19** GENETICA MEDICA
- CAPITOLO 20** OTORINOLARINGOIATRIA
- CAPITOLO 21** OFTALMOLOGIA
- CAPITOLO 22** ORTOPEDIA, TRAUMATOLOGIA E MEDICINA DELLO SPORT
- CAPITOLO 23** IGIENE, EPIDEMIOLOGIA E MEDICINA PREVENTIVA
- CAPITOLO 24** MEDICINA DEL LAVORO
- CAPITOLO 25** MEDICINA LEGALE
- CAPITOLO 26** RADIOLOGIA E MEDICINA NUCLEARE
- CAPITOLO 27** FARMACOLOGIA GENERALE



INDICE

CAPITOLO 15 NEUROLOGIA E NEUROCHIRURGIA

MAPPA 1	Disturbi del movimento (disturbi extrapiramidali)	1501
MAPPA 2	Sclerosi laterale amiotrofica (SLA)	1507
MAPPA 3	Sindromi miasteniche.....	1508
MAPPA 4	Sindrome di Guillain-Barrè	1510
MAPPA 5	Lesioni del midollo spinale	1511
MAPPA 6	Patologie della placca neuromuscolare.....	1512
MAPPA 7	Sclerosi multipla (SM).....	1513
MAPPA 8	Patologie cerebrovascolari.....	1515
MAPPA 9	Demenza	1520
MAPPA 10	Epilessia	1524
MAPPA 11	Cefalee.....	1526
MAPPA 12	Afasie.....	1529
MAPPA 13	Infezioni del SNC.....	1531
MAPPA 14	Tumori del SNC.....	1535
15.1	CENNI DI ISTOLOGIA	1537
15.1.1	Anatomia microscopica.....	1537
15.1.2	Sinapsi	1539
15.1.3	Neurotrasmettitori.....	1540
15.1.4	Citoarchitettura (telencefalo).....	1541
15.1.5	Embriologia e organogenesi del sistema nervoso	1542
15.2	SEMEIOTICA STRUMENTALE	1544
15.2.1	Elettromiografia (EMG)	1544
15.2.2	Potenziali evocati.....	1545
15.2.3	EEG.....	1547
15.2.4	Puntura lombare o rachicentesi.....	1548
15.3	PATOLOGIE DEI NERVI CRANICI	1552
15.3.1	I paio: nervo olfattivo	1552
15.3.2	II paio: nervo ottico e vie ottiche	1553
15.3.3	Motilità oculare estrinseca.....	1555
15.3.4	Motilità oculare coniugata.....	1557
15.3.5	Motilità oculare intrinseca	1559
15.3.6	V paio: nervo trigemino.....	1560
15.3.7	VII paio (nervo faciale).....	1561
15.3.8	VIII paio: nervo acustico/vestibolococleare.....	1564
15.3.9	IX paio: nervo glossofaringeo	1566
15.3.10	X paio: nervo vago.....	1567
15.3.11	XI paio: nervo accessorio.....	1568
15.3.12	XII paio: nervo ipoglosso	1569
15.4	FISIOPATOLOGIA DELLA MOTRICITÀ	1570
15.4.1	Anatomia e fisiologia.....	1570
15.4.2	Semeiotica fisica	1575
15.4.3	Sindromi miasteniche	1578
15.4.4	Miopatie.....	1579
15.4.5	Morbo di Parkinson.....	1582
15.4.6	Parkinsonismi	1584
15.4.7	Corea di Huntington	1585



15.4.8	Corea di Sydenham (ballo di S. Vito, Chorea minor, corea infettiva o corea reumatica)	1586
15.4.9	Tic	1586
15.4.10	Sclerosi laterale amiotrofica (SLA)	1587
15.4.11	Atrofie muscolari spinali (SMA)	1588
15.4.12	Patologie cerebellari (atassie)	1589
15.5	SINDROMI RADICOLARI	1590
15.6	FISIOPATOLOGIA DELLA SENSIBILITÀ	1592
15.6.1	Anatomia e fisiologia	1592
15.6.2	Semeiotica fisica	1593
15.6.3	Danni delle vie della sensibilità	1594
15.7	MALATTIE DEMIELINIZZANTI	1595
15.7.1	Sclerosi multipla (SM o Sclerosi a placche)	1595
15.7.2	Altre malattie demielinizzanti	1599
15.7.3	Malattie dismielinizzanti	1600
15.8	NEUROPATIE PERIFERICHE	1602
15.8.1	Tipi di degenerazione del nervo	1602
15.8.2	Sindrome di Guillain-Barré	1604
15.9	SINDROMI DA DANNO CORTICALE FOCALE	1606
15.9.1	Anatomia	1606
15.9.2	Sindrome del lobo frontale	1607
15.9.3	Sindrome del lobo parietale	1608
15.9.4	Sindrome del lobo occipitale	1609
15.9.5	Sindrome del lobo temporale	1610
15.9.6	Afasia	1611
15.9.7	Agnosia	1612
15.9.8	Aprassia	1613
15.10	PATOLOGIE CEREBROVASCOLARI	1614
15.10.1	Anatomia e fisiologia	1614
15.10.2	Patologie anossiche	1617
15.10.3	Emorragie intracraniche	1624
15.11	DEMENZE	1627
15.11.1	Demenze primarie (o degenerative)	1628
15.11.2	Demenze secondarie	1631
15.11.3	Demenze "plus"	1633
15.12	EPILESSIE	1634
15.13	ALGIE CRANIO-FACCIALI	1637
15.13.1	Cefalea	1637
15.14	INFEZIONI DEL SISTEMA NERVOSO CENTRALE	1641
15.14.1	Meningi	1641
15.14.2	Meningiti	1642
15.14.3	Encefaliti	1647
15.14.4	Tetano	1650
15.14.5	Botulismo	1651
15.14.6	Ascesso cerebrale	1652
15.14.7	Empiema subdurale	1654
15.14.8	Ascesso extradurale	1654
15.15	TRAUMI DEL SISTEMA NERVOSO CENTRALE	1655
15.15.1	Patogenesi delle lesioni del SNC	1655
15.15.2	Fratture craniche	1655
15.15.3	Lesioni parenchimali	1656
15.15.4	Lesioni vascolari traumatiche	1657
15.15.5	Sequela dei traumi cranici	1659
15.15.6	Lesioni traumatiche del midollo spinale	1659
15.16	IPERTENSIONE ENDOCRANICA	1661
15.16.1	Idrocefalo	1662



15.16.2 Edema cerebrale.....	1664
15.17 TUMORI DEL SISTEMA NERVOSO CENTRALE.....	1665
15.17.1 Tumori gliali.....	1668
15.17.2 Tumori neuronali.....	1669
15.17.3 Meningiomi.....	1669
15.17.4 Tumori delle guaine dei nervi periferici.....	1670
15.17.5 Metastasi cerebrali.....	1670
15.18 APPENDICE FARMACOLOGICA.....	1671
15.18.1 Farmaci antiepilettici.....	1671
15.18.2 Farmaci contro il morbo di Parkinson.....	1677
15.18.3 Farmaci contro il morbo di Alzheimer.....	1680
15.18.4 Farmaci per il trattamento delle cefalee primitive.....	1682
I segni patognomonic.....	1683
ESERCIZI.....	1686
RISPOSTE.....	1697

CAPITOLO 16 PSICHIATRIA E PSICOLOGIA CLINICA

MAPPA 1 Disturbi dell'umore.....	1701
MAPPA 2 Disturbi d'ansia.....	1703
MAPPA 3 Disturbi dello stato di coscienza.....	1705
MAPPA 4 Schizofrenia.....	1706
16.1 GENERALITÀ.....	1707
16.1.1 DSM - IV.....	1707
16.1.2 ICD - 10.....	1707
16.1.3 DSM-V.....	1707
16.1.4 Concetto di malattia mentale.....	1708
16.2 SEMEIOTICA PSICHIATRICA.....	1709
16.2.1 Disturbi dell'umore e dell'affettività.....	1709
16.2.2 Disturbi della memoria.....	1713
16.2.3 Disturbi dell'attenzione.....	1714
16.2.4 Disturbi della volontà e della psicomotricità.....	1714
16.2.5 Disturbi dello stato di coscienza.....	1716
16.2.6 Disturbi della percezione.....	1717
16.2.7 Disturbi della forma del pensiero.....	1718
16.2.8 Disturbi del contenuto del pensiero.....	1720
16.2.9 Disturbi dell'esperienza dell'io.....	1723
16.2.10 Disturbi della coscienza dell'io.....	1724
16.2.11 Disturbi dell'intelligenza.....	1725
16.3 SCHIZOFRENIA E DISTURBI CORRELATI.....	1726
16.3.1 Schizofrenia.....	1726
16.3.2 Disturbi dello spettro schizofrenico.....	1731
16.4 DISTURBI DEPRESSIVI.....	1737
16.4.1 Disturbo depressivo maggiore.....	1742
16.4.2 Disturbo depressivo persistente (distimia).....	1745
16.4.3 Disturbo disforico dirompente.....	1745
16.4.4 Disturbo disforico premenstruale (o "sindrome premenstruale").....	1746
16.5 DISTURBO BIPOLARE E DISTURBI CORRELATI.....	1747
16.5.1 Disturbo bipolare.....	1747
16.5.2 Disturbo ciclotimico.....	1751
16.6 DISTURBI D'ANSIA.....	1752
16.6.1 Disturbo d'ansia generalizzato (DAG).....	1753
16.6.2 Disturbo di panico (DP).....	1755



16.6.3	Agorafobia	1756
16.6.4	Fobia sociale o disturbo d'ansia sociale.....	1756
16.6.5	Fobie specifiche	1757
16.6.6	Mutismo selettivo.....	1758
16.6.7	Disturbo d'ansia da separazione	1758
16.7	DISTURBO OSSESSIVO-COMPULSIVO E DISTURBI CORRELATI.....	1760
16.7.1	Disturbo ossessivo-compulsivo (DOC).....	1760
16.7.2	Disturbo da distorsione corporea	1762
16.7.3	Disturbo da accumulo.....	1763
16.7.4	Disturbo da escoriazioni cutanee.....	1763
16.7.5	Tricotillomania	1763
16.8	DISTURBI CORRELATI A TRAUMI ED EVENTI STRESSANTI.....	1765
16.8.1	Disturbo da stress post-traumatico (DSPT).....	1766
16.8.2	Disturbo acuto da stress.....	1768
16.8.3	Disturbo reattivo dell'attaccamento.....	1769
16.8.4	Disturbo da impegno sociale disinibito.....	1769
16.8.5	Disturbi dell'adattamento	1770
16.9	DISTURBI SOMATICI E DISTURBI CORRELATI.....	1771
16.9.1	Disturbo da sintomi somatici	1771
16.9.2	Disturbo da ansia di malattia	1772
16.9.3	Disturbo di conversione (disturbo da sintomi neurologici funzionali)	1773
16.9.4	Fattori psicologici che influenzano altre condizioni mediche.....	1774
16.9.5	Disturbo fittizio.....	1775
16.10	DISTURBI DELLA NUTRIZIONE E DELL'ALIMENTAZIONE.....	1776
16.10.1	Anoressia nervosa (AN).....	1778
16.10.2	Bulimia nervosa (BN)	1780
16.10.3	Disturbo da alimentazione incontrollata (<i>Binge eating</i>).....	1781
16.10.4	Pica.....	1782
16.10.5	Disturbo da ruminazione	1783
16.10.6	Disturbo evitante/restrittivo dell'assunzione di cibo.....	1783
16.11	DISTURBI DISSOCIATIVI	1785
16.11.1	Disturbo dissociativo dell'identità (DID).....	1785
16.11.2	Amnesia dissociativa	1786
16.11.3	Disturbo da depersonalizzazione/derealizzazione.....	1787
16.12	DISTURBI DELL'EVACUAZIONE	1788
16.12.1	Enuresi	1788
16.12.2	Encopresi.....	1788
16.13	DISFUNZIONI SESSUALI	1789
16.13.1	Eiaculazione ritardata.....	1789
16.13.2	Disturbo erettile.....	1790
16.13.3	Disturbo dell'orgasmo femminile.....	1790
16.13.4	Disturbo sessuale e dell'eccitazione sessuale femminile.....	1791
16.13.5	Disturbo del dolore genito-pelvico e della penetrazione	1792
16.13.6	Disturbo da desiderio sessuale ipoattivo maschile.....	1792
16.13.7	Eiaculazione precoce.....	1793
16.14	DISTURBI PARAFILICI	1794
16.14.1	Disturbo voyeuristico.....	1794
16.14.2	Disturbo esibizionistico.....	1794
16.14.3	Disturbo frotteuristico.....	1795
16.14.4	Disordine da masochismo sessuale.....	1795
16.15	DISFORIA DI GENERE.....	1796
16.15.1	Disforia di genere nei bambini.....	1796
16.15.2	Disforia di genere negli adolescenti e negli adulti	1797
16.16	DISTURBI DEL CICLO SONNO-VEGLIA	1798
16.16.1	Disordine da insonnia.....	1798



16.16.2	Disordine da ipersonnolenza.....	1800
16.16.3	Narcolessia.....	1801
16.16.4	Disturbi del sonno correlati alla respirazione	1802
16.16.5	Disordini del ritmo circadiano sonno-veglia	1803
16.16.6	Parasonnie	1804
16.17	DISTURBI DA COMPORTAMENTO DIROMPENTE, DEL CONTROLLO DEGLI IMPULSI E DELLA CONDOTTA.....	1807
16.17.1	Disturbo esplosivo intermittente.....	1808
16.17.2	Disturbo oppositivo provocatorio.....	1808
16.17.3	Disturbo della condotta.....	1809
16.17.4	Cleptomania.....	1810
16.17.5	Piromania.....	1811
16.17.6	Gioco d'azzardo patologico (<i>gambling</i>).....	1811
16.18	DISTURBI DI PERSONALITÀ.....	1814
16.18.1	Disturbi di personalità del gruppo A.....	1815
16.18.2	Disturbi di personalità del gruppo B.....	1817
16.18.3	Disturbo <i>borderline</i> di personalità	1818
16.18.4	Disturbi di personalità del gruppo C.....	1820
16.18.5	Nuovo sistema classificativo dei disturbi di personalità	1822
16.19	URGENZE PSICHIATRICHE.....	1826
16.19.1	Valutazione e intervento nel soggetto violento.....	1826
16.19.2	Valutazione e intervento nel rischio di suicidio	1827
16.19.3	Individuazione e trattamento degli effetti collaterali gravi dei farmaci psicotropi.....	1827
16.19.4	Il delirium o stato confusionale acuto.....	1828
16.19.5	Urgenze alcol-correlate.....	1829
16.20	LEGISLAZIONE	1830
16.20.1	T.S.O. (Trattamento Sanitario Obbligatorio).....	1830
16.21	APPENDICE FARMACOLOGICA.....	1832
16.21.1	Ansiolitici e ipnotici.....	1832
16.21.2	Antidepressivi.....	1833
16.21.3	Antipsicotici.....	1837
16.21.4	Stabilizzanti del tono dell'umore.....	1839
16.22	ALTRI DISTURBI PSICHIATRICI	1842
16.22.1	Disturbi del neurosviluppo	1842
16.22.2	Disturbi neurocognitivi.....	1842
ESERCIZI.....		1843
RISPOSTE.....		1850

CAPITOLO 17 GINECOLOGIA E OSTETRICIA

MAPPA 1	Infezioni materno-fetali.....	1853
MAPPA 2	Neoplasie ginecologiche.....	1855
MAPPA 3	Complicanze del parto naturale.....	1859
17.1	LA VISITA GINECOLOGICA.....	1861
17.1.1	Consultazione ginecologica.....	1861
17.2	ENDOMETRIOSI	1864
17.3	GINECOLOGIA ENDOCRINOLOGICA	1868
17.3.1	Sanguinamenti uterini anomali.....	1868
17.3.2	Principali alterazioni mestruali in età adolescenziale.....	1871
17.3.3	Amenorree.....	1871
17.3.4	Menopausa	1871
17.4	PATOLOGIE URO-GINECOLOGICHE	1875
17.4.1	Incontinenza urinaria e vescica neurologica.....	1875



17.5 GINECOLOGIA ONCOLOGICA	1876
17.5.1 Leiomiomi uterini.....	1876
17.5.2 Carcinoma della cervice uterina.....	1879
17.5.3 Tumori dell'ovaio.....	1885
17.5.4 Carcinoma dell'endometrio.....	1892
17.5.5 Neoplasie vulvari.....	1896
17.6 MALATTIE INFETTIVE GINECOLOGICHE	1899
17.6.1 Vulvo-vaginiti.....	1899
17.6.2 Malattie sessualmente trasmissibili.....	1904
17.7 INFERTILITÀ, STERILITÀ E CONTRACCEZIONE	1905
17.7.1 Sterilità e infertilità.....	1905
17.7.2 Contraccezione.....	1909
17.8 INTERRUZIONE VOLONTARIA DI GRAVIDANZA (IVG)	1913
17.8.1 Interruzione volontaria di gravidanza (IVG): definizione.....	1913
17.9 GRAVIDANZA FISIOLÓGICA	1915
17.9.1 Diagnosi di gravidanza.....	1915
17.9.2 Durata della gravidanza.....	1916
17.9.3 Mantenimento della gravidanza.....	1916
17.9.4 Alterazioni materne in gravidanza.....	1917
17.9.5 Tecniche diagnostiche in gravidanza.....	1922
17.10 DIAGNOSI PRENATALE	1925
17.11 IPERTENSIONE IN GRAVIDANZA	1929
17.11.1 Iperensione gestazionale.....	1929
17.11.2 Iperensione cronica gestazionale.....	1929
17.11.3 Preeclampsia sovrapposta ad ipertensione cronica.....	1930
17.11.4 Preeclampsia.....	1930
17.12 PATOLOGIE ENDOCRINOLOGICHE IN GRAVIDANZA	1933
17.12.1 Diabete gestazionale (DG).....	1933
17.12.2 Patologie tiroidee in gravidanza.....	1936
17.12.3 Iperemesi gravidica.....	1938
17.13 GRAVIDANZA ECTOPICA E GRAVIDANZA MULTIPLA	1939
17.13.1 Gravidanza ectopica.....	1939
17.13.2 Gravidanza multipla.....	1942
17.14 INFEZIONI IN GRAVIDANZA	1947
17.14.1 Toxoplasmosi.....	1947
17.14.2 Rosolia.....	1948
17.14.3 Citomegalovirus.....	1949
17.14.4 Herpes simplex virus.....	1949
17.14.5 Other agents.....	1950
17.14.6 Infezioni urinarie in gravidanza.....	1952
17.15 TUMORI DEL TROFOBLASTO	1953
17.15.1 Mola vescicolare idatiforme.....	1953
17.15.2 Malattia trofoblastica gestazionale quiescente.....	1955
17.15.3 Mola invasiva - malattia trofoblastica persistente.....	1955
17.15.4 Coriocarcinoma.....	1955
17.15.5 Tumori del sito placentare.....	1956
17.16 PATOLOGIE PLACENTARI E ALTERAZIONI DEL LIQUIDO AMNIOTICO	1957
17.16.1 Placenta normale.....	1957
17.16.2 Patologie placentari.....	1957
17.16.3 Fisiopatologia del liquido amniotico.....	1962
17.17 PATOLOGIE FETALI	1965
17.17.1 Fisiologia della crescita fetale.....	1965
17.17.2 Ritardo di crescita intrauterino (IUGR).....	1965
17.17.3 Macrosomia fetale.....	1967



17.17.4 Aborto spontaneo.....	1967
17.17.5 Poliabortività.....	1969
17.18 TRAVAGLIO, PARTO E PUERPERIO.....	1972
17.18.1 Travaglio e parto: definizioni.....	1972
17.18.2 Fattori del parto.....	1972
17.18.3 Rapporti tra feto, utero e canale del parto.....	1973
17.18.4 Tempi del parto.....	1974
17.18.5 Fenomeni del parto.....	1976
17.18.6 Valutazione clinica della donna in travaglio.....	1977
17.18.7 Insorgenza del travaglio.....	1978
17.18.8 Terapia in travaglio.....	1979
17.18.9 Puerperio.....	1981
17.18.10 Tutela delle lavoratrici madri.....	1985
ESERCIZI.....	1986
RISPOSTE.....	1996

CAPITOLO 18 PEDIATRIA, CHIRURGIA PEDIATRICA E NEUROPSICHIATRIA INFANTILE

MAPPA 1 Cardiopatie congenite.....	1999
MAPPA 2 Malattie esantematiche nel bambino.....	2004
18.1 NEONATOLOGIA.....	2006
18.1.1 Definizioni e classificazioni.....	2006
18.1.2 Il neonato pretermine.....	2007
18.1.3 Neonato piccolo per l'età gestazionale (SGA).....	2007
18.1.4 Neonato grande per l'età gestazionale (LGA).....	2008
18.1.5 Neonato a termine (AGA).....	2008
18.1.6 Allattamento.....	2009
18.1.7 Svezramento.....	2010
18.1.8 Sindrome della morte improvvisa infantile (SIDS).....	2010
18.1.9 Altre problematiche del neonato.....	2011
18.2 INFEZIONI CONGENITE.....	2012
18.2.1 Toxoplasmosi congenita.....	2012
18.2.2 Rosolia congenita.....	2013
18.2.3 Infezione congenita da parvovirus B19.....	2013
18.2.4 Infezione da citomegalovirus.....	2013
18.2.5 Sifilide congenita.....	2013
18.3 AUXOLOGIA.....	2014
18.3.1 Valutazione dell'accrescimento.....	2014
18.3.2 Ritardi di crescita e bassa statura.....	2015
18.4 MALFORMAZIONI.....	2017
18.4.1 Malformazioni del distretto testa-collo.....	2017
18.4.2 Malformazioni delle estremità.....	2022
18.4.3 Malformazioni della parete toracica.....	2024
18.4.4 Patologie malformative viscerali.....	2024
18.5 PATOLOGIE RESPIRATORIE NEL BAMBINO.....	2030
18.5.1 Faringotonsillite.....	2030
18.5.2 Croup (laringotracheobronchite).....	2030
18.5.3 Epiglottite.....	2031
18.5.4 Bronchiolite.....	2031
18.5.5 Polmonite nel bambino.....	2032
18.5.6 Pertosse.....	2032
18.5.7 Respiro sibilante nel bambino.....	2033
18.5.8 Fibrosi cistica (FC).....	2034



18.6 INFEZIONI RICORRENTI E IMMUNODEFICIENZE	2036
18.6.1 Infezioni ricorrenti nel bambino	2036
18.6.2 Immunodeficienze congenite	2037
18.7 MALATTIE INFETTIVE ED ESANTEMATICHE	2041
18.7.1 Rosolia	2042
18.7.2 Morbillo	2043
18.7.3 Scarlattina	2044
18.7.4 Quinta malattia o megaloeritema	2045
18.7.5 Sesta malattia o exanthema subitum	2046
18.7.6 Herpes labiale e genitale	2047
18.7.7 Varicella-zoster	2048
18.7.8 Malattia mani-piedi-bocca	2049
18.7.9 Parotite	2049
18.8 VACCINAZIONI	2050
18.8.1 Definizioni	2050
18.8.2 Tipologie di vaccini	2050
18.9 GASTROENTEROLOGIA PEDIATRICA	2058
18.9.1 Stenosi ipertrofica infantile del piloro (SIIP)	2058
18.9.2 Invaginazione o intussuscezione intestinale	2058
18.9.3 Anomalie del dotto onfalo-mesenterico	2060
18.9.4 Ileo da meconio	2060
18.9.5 Malattia da reflusso gastroesofageo nel lattante	2061
18.9.6 Stipsi ostinata in età pediatrica	2062
18.9.7 Allergie alimentari nel bambino	2063
18.9.8 Malattia di Hirschprung	2063
18.10 ENDOCRINOLOGIA PEDIATRICA	2064
18.10.1 Pubertà precoce e pubertà ritardata	2064
18.10.2 Disordini della differenziazione sessuale	2066
18.10.3 Ipotiroidismo congenito	2069
18.10.4 Rachitismo	2070
18.11 UROLOGIA PEDIATRICA	2071
18.11.1 Malformazioni congenite dell'apparato urinario	2071
18.12 CARDIOPATIE CONGENITE	2080
18.12.1 Pervietà del dotto arterioso (PDA)	2081
18.12.2 Difetto del setto interatriale (DIA)	2082
18.12.3 Difetto del setto interventricolare (DIV)	2083
18.12.4 Canale atrio-ventricolare (CAV)	2084
18.12.5 Tetralogia di Fallot	2085
18.12.6 Stenosi polmonare congenita	2086
18.12.7 Stenosi aortica congenita	2087
18.12.8 Coartazione aortica	2088
18.12.9 Atresia della tricuspide	2089
18.12.10 Trasposizione dei grandi vasi	2091
18.12.11 Tronco arterioso comune	2092
18.12.12 Ritorno venoso polmonare anomalo totale	2093
18.13 NEUROPSICHIATRIA INFANTILE	2095
18.13.1 Tappe normali dello sviluppo del bambino	2095
18.13.2 Malformazioni del SNC	2095
18.13.3 Disturbi del neurosviluppo	2100
18.13.4 Paralisi cerebrali infantili	2108
18.13.5 Epilessia nel bambino	2109
18.13.6 Convulsioni febbrili nel bambino	2111
18.14 TUMORI PEDIATRICI	2112
18.14.1 Nefroblastoma o tumore di Wilms	2112
18.14.2 Neuroblastoma	2113



18.14.3 Medulloblastoma.....	2114
18.14.4 Rhabdomyosarcoma.....	2114
18.14.5 Sarcoma di Ewing.....	2114
18.15 APPENDICE: EMOCROMO NEL BAMBINO NORMALE	2116
ESERCIZI	2117
RISPOSTE	2123

CAPITOLO 19 GENETICA MEDICA

19.1 DEFINIZIONI E GENERALITÀ	2127
19.2 EREDITARIETÀ MENDELIANA	2128
19.2.1 Patologie mendeliane autosomiche dominanti.....	2128
19.2.2 Patologie mendeliane autosomiche recessive.....	2129
19.2.3 Patologie recessive legate all'X.....	2129
19.3 PATOLOGIE CROMOSOMICHE	2131
19.3.1 Anomalie di numero dei cromosomi.....	2131
19.3.2 Anomalie di struttura dei cromosomi.....	2134
19.4 MALATTIE DA IMPRINTING E DA MUTAZIONI DINAMICHE	2138
19.4.1 Malattie da imprinting.....	2138
19.4.2 Malattie da mutazioni dinamiche.....	2139
19.5 CONSULENZA GENETICA E TECNICHE DI ANALISI DEI GENI	2140
19.5.1 Consulenza genetica.....	2140
19.5.2 Tecniche di analisi dei geni.....	2140
19.6 MALATTIE EREDITARIE DEL TESSUTO CONNETTIVO	2142
19.6.1 Osteogenesi imperfetta.....	2142
19.6.2 Sindrome di Marfan.....	2142
19.6.3 Sindrome di Ehlers-Danlos (SED).....	2143
19.7 MALATTIE DA ACCUMULO	2145
19.7.1 Malattie da accumulo lisosomiali (tesaurismosi).....	2145
19.7.2 Malattie da accumulo di glicogeno (glicogenosi).....	2148
Mappe delle traslocazioni cromosomiche.....	2150
ESERCIZI	2153
RISPOSTE	2156

CAPITOLO 20 OTORINOLARINGOIATRIA

MAPPA 1 Patologie dell'orecchio e dell'udito.....	2159
MAPPA 2 Patologie dell'equilibrio.....	2162
20.1 PATOLOGIE DELL'UDITO E DELL'ORECCHIO	2164
20.1.1 Anatomia dell'orecchio.....	2164
20.1.2 Cenni di fisica acustica.....	2169
20.1.3 Semeiotica fisica e strumentale.....	2171
20.1.4 Patologie dell'orecchio esterno.....	2175
20.1.5 Patologie dell'orecchio medio.....	2177
20.1.6 Patologie dell'orecchio interno.....	2181
20.2 PATOLOGIE DELL'EQUILIBRIO	2186
20.2.1 Anatomia e fisiologia dell'apparato vestibolare.....	2186
20.2.2 Semeiotica clinica e strumentale.....	2189
20.2.3 Patologie dell'equilibrio.....	2193
20.3 PATOLOGIE DEL NASO E DEI SENI PARANASALI	2198
20.3.1 Anatomia e fisiologia.....	2198
20.3.2 Semeiotica fisica e strumentale.....	2201



20.3.3	Patologie naso-sinusalì	2202
20.3.4	Patologie del rinofaringe.....	2208
20.3.5	Disturbi dell'olfatto	2211
20.4	PATOLOGIE DEL CAVO ORALE E DELL'OROFARINGE.....	2212
20.4.1	Anatomia e fisiologia.....	2212
20.4.2	Semeiotica fisica e strumentale.....	2216
20.4.3	Patologie del cavo orale e dell'orofaringe	2217
20.4.4	Patologie delle ghiandole salivari.....	2225
20.5	PATOLOGIE DELLA LARINGE E DELL'IPOFARINGE	2227
20.5.1	Anatomia e fisiologia.....	2227
20.5.2	Semeiotica fisica e strumentale.....	2230
20.5.3	Patologie della laringe e dell'ipofaringe.....	2232
20.6	DISTURBI RESPIRATORI DEL SONNO	2241
20.7	PATOLOGIE CERVICALI	2243
20.7.1	Anatomia della regione cervicale.....	2243
20.7.2	Patologie della regione cervicale.....	2244
ESERCIZI.....		2246
RISPOSTE.....		2250

CAPITOLO 21 OFTALMOLOGIA

MAPPA 1	Cataratta	2253
MAPPA 2	Glaucoma.....	2254
21.1	ANATOMIA DELL'OCCHIO	2255
21.1.1	Anatomia del bulbo oculare	2255
21.2	VIZI DI RIFRAZIONE	2258
21.2.1	Cenni di fisica ottica.....	2258
21.2.2	Fisiopatologia dei disturbi di rifrazione	2259
21.2.3	Diagnostica dei vizi di rifrazione.....	2260
21.2.4	Ametropie.....	2261
21.3	PATOLOGIE DELLA VISIONE BINOCULARE	2268
21.3.1	Fisiopatologia della visione binoculare.....	2268
21.3.2	Ambliopie.....	2269
21.3.3	Alterazioni oculomotorie.....	2270
21.4	PATOLOGIE DELL'IDRODINAMICA OCULARE.....	2275
21.4.1	Idrodinamica oculare.....	2275
21.4.2	Glaucoma.....	2276
21.5	PATOLOGIE RETINICHE.....	2282
21.5.1	Anatomia della retina.....	2282
21.5.2	Diagnostica strumentale.....	2284
21.5.3	Distacco di retina	2285
21.5.4	Degenerazione maculare senile (SMD).....	2287
21.5.5	Vasculopatie retiniche	2289
21.5.6	Retinoblastoma	2292
21.6	PATOLOGIE DEL NERVO OTTICO.....	2294
21.6.1	Anatomia e fisiologia.....	2294
21.6.2	Papilledema.....	2295
21.6.3	Neuropatia ottica ischemica.....	2296
21.6.4	Neuriti ottiche	2297
21.7	PATOLOGIE DELL'APPARATO LACRIMALE.....	2299
21.7.1	Anatomia e fisiologia.....	2299
21.7.2	Patologie delle ghiandole lacrimali.....	2300
21.7.3	Patologie delle vie lacrimali	2300



21.8	PATOLOGIE DELLA CONGIUNTIVA	2303
21.8.1	Anatomia e fisiologia della congiuntiva.....	2303
21.8.2	Diagnostica fisica e strumentale.....	2304
21.8.3	Congiuntiviti	2304
21.8.4	Degenerazioni congiuntivali.....	2307
21.9	PATOLOGIE DELLA CORNEA	2308
21.9.1	Anatomia della cornea.....	2308
21.9.2	Fisiopatologia e lesioni elementari	2309
21.9.3	Semeiotica strumentale	2310
21.9.4	Cheratiti	2310
21.9.5	Distrofie ectasiche e degenerazioni corneali.....	2312
21.9.6	Cheratoplastica	2313
21.10	PATOLOGIE DELLA SCLERA	2314
21.10.1	Anatomia e diagnostica strumentale.....	2314
21.10.2	Patologie infiammatorie.....	2315
21.10.3	Distrofie ectasiche	2316
21.11	PATOLOGIE DELL'UVEA	2317
21.11.1	Anatomia e fisiologia.....	2317
21.11.2	Uveiti.....	2318
21.11.3	Malformazioni dell'iride.....	2321
21.12	PATOLOGIE DEL CRISTALLINO	2322
21.12.1	Anatomia, fisiologia e fisiopatologia.....	2322
21.12.2	Cataratta	2323
21.12.3	Malformazioni.....	2325
21.12.4	Dislocazioni del cristallino.....	2325
21.13	PATOLOGIE DELLE PALPEBRE	2326
21.13.1	Anatomia e fisiologia	2326
21.13.2	Patologie flogistiche.....	2326
21.13.3	Patologie morfostrutturali	2327
ESERCIZI		2328
RISPOSTE		2331

CAPITOLO 22 ORTOPEDIA, TRAUMATOLOGIA E MEDICINA DELLO SPORT

MAPPA 1	Patologie ortopediche pediatriche	2335
MAPPA 2	Neoplasie osteoarticolari	2338
MAPPA 3	Patologie degenerative	2339
MAPPA 4	Patologie dell'arto superiore	2340
MAPPA 5	Patologie dell'arto inferiore	2343
MAPPA 6	Principali lesioni dei nervi periferici.....	2346
22.1	CENNI DI ISTOLOGIA DELL'APPARATO LOCOMOTORE	2347
22.1.1	Ossa.....	2347
22.1.2	Cartilagini	2350
22.1.3	Articolazioni	2351
22.1.4	Unità muscolo-tendinee.....	2353
22.2	SEMEIOTICA FISICA E STRUMENTALE	2355
22.2.1	Esame clinico	2355
22.2.2	Esami strumentali	2358
22.2.3	Principali tecniche chirurgiche in ortopedia	2358
22.3	INFEZIONI OSTEO-ARTICOLARI	2359
22.3.1	Osteomielite	2359
22.3.2	Spondilodiscite	2362
22.3.3	Artrite settica ematogena	2362



22.3.4 TBC ossea	2363
22.4 MALATTIE DEGENERATIVE E METABOLICHE	2364
22.4.1 Condromalacia.....	2364
22.4.2 Osteoartrosi (artrosi)	2364
22.4.3 Osteocondrosi.....	2367
22.4.4 Rachitismo.....	2370
22.4.5 Altre malattie metaboliche dell'osso	2370
22.5 TUMORI E PATOLOGIE PSEUDO-TUMORALI	2371
22.5.1 Tumori primitivi	2371
22.5.2 Tumori secondari ossei.....	2374
22.5.3 Malattie pseudo-tumorali	2375
22.6 TRAUMATOLOGIA DELLO SPORT	2376
22.6.1 Lesioni del muscolo scheletrico.....	2377
22.6.2 Tendinopatie.....	2379
22.6.3 Fratture da stress o fratture da fatica o fratture da marcia.....	2380
22.6.4 Distacchi apofisari del bacino.....	2380
22.7 GENERALITÀ SULLE LESIONI TRAUMATICHE	2382
22.7.1 Distorsioni	2382
22.7.2 Lussazioni e sublussazioni.....	2382
22.7.3 Fratture	2383
22.8 ANATOMIA E FISILOGIA DEL CINGOLO SCAPOLARE E DELL'ARTO SUPERIORE	2391
22.8.1 Anatomia del cingolo scapolare	2391
22.8.2 Fisiologia del cingolo scapolare.....	2394
22.8.3 Anatomia del gomito	2394
22.8.4 Fisiologia del gomito.....	2396
22.8.5 Anatomia del polso.....	2396
22.8.6 Anatomia della mano.....	2397
22.9 PATOLOGIE DELLA SPALLA E DEL BRACCIO	2399
22.9.1 Lussazioni.....	2399
22.9.2 Patologie infiammatorie della spalla.....	2400
22.9.3 Rotture della cuffia dei rotatori.....	2402
22.9.4 Lesioni traumatiche osteo-articolari.....	2403
22.10 PATOLOGIE DEL GOMITO E DELL'AVAMBRACCIO	2407
22.10.1 Tendinopatie.....	2407
22.10.2 Pronazione dolorosa.....	2408
22.10.3 Lussazioni e fratture-lussazioni del gomito	2408
22.10.4 Fratture del gomito.....	2408
22.10.5 Fratture dell'avambraccio	2412
22.11 PATOLOGIE DEL POLSO E DELLA MANO	2415
22.11.1 Patologie dei tessuti molli.....	2415
22.11.2 Fratture della mano e del carpo	2418
22.12 ANATOMIA E FISILOGIA DEL RACHIDE	2421
22.12.1 Anatomia del rachide.....	2421
22.12.2 Fisiologia del rachide	2423
22.13 PATOLOGIE DEL COLLO E DEL RACHIDE	2424
22.13.1 Torcicollo miogeno	2424
22.13.2 Scoliosi	2424
22.13.3 Spondilolisi e spondilolistesi istmica.....	2428
22.13.4 Patologie degenerative	2429
22.13.5 Patologie traumatiche.....	2436
22.14 ANATOMIA E FISILOGIA DEL CINGOLO PELVICO E DELL'ARTO INFERIORE	2440
22.14.1 Anatomia del cingolo pelvico.....	2440
22.14.2 Fisiologia del cingolo pelvico	2445
22.14.3 Anatomia del ginocchio.....	2446
22.14.4 Fisiologia del ginocchio.....	2448



22.14.5 Anatomia e fisiologia della caviglia.....	2448
22.14.6 Anatomia del piede.....	2449
22.14.7 Fisiologia del piede.....	2451
22.15 PATOLOGIE DEL CINGOLO PELVICO.....	2452
22.15.1 Displasia congenita dell'anca (DCA).....	2452
22.15.2 Epifisiolisi dell'anca.....	2454
22.15.3 Necrosi asettica della testa del femore.....	2454
22.15.4 Artrosi dell'anca (coxartrosi).....	2455
22.15.5 Fratture e lussazioni dell'anca.....	2455
22.15.6 Fratture-disgiunzioni del bacino.....	2456
22.15.7 Fratture delle branche ileo- e ischiopubica.....	2457
22.15.8 Lussazione traumatica dell'anca.....	2457
22.15.9 Fratture del collo del femore.....	2457
22.15.10 Fratture della diafisi femorale.....	2458
22.16 PATOLOGIE DEL GINOCCHIO E DELLA GAMBA.....	2460
22.16.1 Deformità del ginocchio in età evolutiva.....	2460
22.16.2 Artropatie.....	2461
22.16.3 Lesioni capsulo-legamentose.....	2461
22.16.4 Patologie meniscali.....	2464
22.16.5 Patologie dell'apparato estensore.....	2464
22.16.6 Rotture tendinee sottocutanee.....	2465
22.16.7 Fratture.....	2465
22.16.8 Avulsioni della tuberosità tibiale.....	2466
22.16.9 Fratture di gamba.....	2466
22.17 PATOLOGIE DELLA CAVIGLIA E DEL PIEDE.....	2468
22.17.1 Artrosi tibio-tarsica.....	2468
22.17.2 Rottura sottocutanea del tendine di Achille.....	2468
22.17.3 Distorsioni.....	2468
22.17.4 Fratture.....	2470
22.17.5 Patologie congenite del piede.....	2471
22.17.6 Patologie capsulo-legamentose del piede.....	2473
22.17.7 Fratture del calcagno.....	2474
22.17.8 Piede diabetico.....	2474
ESERCIZI.....	2475
RISPOSTE.....	2481

CAPITOLO 23 IGIENE, EPIDEMIOLOGIA E MEDICINA PREVENTIVA

MAPPA 1 Epidemiologia.....	2485
23.1 EPIDEMIOLOGIA DESCRITTIVA.....	2487
23.1.1 Analisi di variabili qualitative.....	2487
23.1.2 Analisi di variabili quantitative.....	2490
23.1.3 Fattori causali e fattori di rischio.....	2491
23.1.4 Studi clinici in epidemiologia descrittiva.....	2492
23.1.5 Test statistici più utilizzati in epidemiologia descrittiva.....	2493
23.2 EPIDEMIOLOGIA ANALITICA.....	2495
23.2.1 Causalità, campionamento e standardizzazione.....	2495
23.2.2 Studi clinici in epidemiologia analitica.....	2495
23.2.3 Test di misurazione del rischio in epidemiologia analitica.....	2498
23.3 EPIDEMIOLOGIA SPERIMENTALE E SCREENING.....	2500
23.3.1 Studi clinici in epidemiologia sperimentale.....	2500
23.3.2 Test di screening.....	2500
23.3.3 Calcolo degli indici nei test diagnostici.....	2502



23.4 PROFILASSI E PREVENZIONE DELLE MALATTIE INFETTIVE	2504
23.4.1 Caratteristiche e modalità di diffusione delle malattie infettive.....	2504
23.4.2 Profilassi delle malattie infettive	2506
23.4.3 Vaccinazioni.....	2513
23.5 IGIENE AMBIENTALE	2514
23.5.1 Igiene del suolo.....	2514
23.5.2 Igiene dell'aria	2514
23.5.3 Igiene delle acque.....	2520
23.6 SANITÀ PUBBLICA ED ECONOMIA SANITARIA	2524
23.6.1 Sanità pubblica.....	2524
23.6.2 Economia sanitaria.....	2531
ESERCIZI	2534
RISPOSTE	2537

CAPITOLO 24 MEDICINA DEL LAVORO

24.1 GENERALITÀ	2541
24.1.1 Aree della Medicina del lavoro	2541
24.1.2 Patologie professionali	2541
24.2 LEGISLAZIONE	2543
24.2.1 Decreti legislativi precedenti	2543
24.2.2 Decreto legislativo 81/2008	2543
24.3 DISAGI PSICO-SOCIALI SUL POSTO DI LAVORO	2547
24.3.1 Stress.....	2547
24.3.2 Mobbing.....	2549
24.3.3 Sindrome del burn-out.....	2550
24.4 PNEUMOPATIE PROFESSIONALI	2553
24.4.1 Pneumoconiosi.....	2553
24.4.2 Pneumopatie professionali da esposizione a polveri organiche.....	2553
24.4.3 Altre pneumopatie professionali.....	2553
24.5 PATOLOGIE DA ESPOSIZIONE AD AGENTI FISICI	2554
24.5.1 Patologie da rumore.....	2554
24.5.2 Vibrazioni meccaniche nell'ambiente lavorativo.....	2556
24.5.3 Disturbi muscolo-scheletrici in ambiente lavorativo.....	2558
24.5.4 Patologie da radiazioni.....	2561
24.6 PATOLOGIE DA ESPOSIZIONE AD AGENTI CHIMICI	2562
24.6.1 Tossicologia dei composti professionali	2562
24.6.2 Tossicità dei metalli	2565
24.6.3 Tossicità dei solventi.....	2569
24.6.4 Tossicità di altri composti chimici	2572
ESERCIZI	2576
RISPOSTE	2577

CAPITOLO 25 MEDICINA LEGALE

MAPPA 1 Tanatologia	2581
25.1 GENERALITÀ	2583
25.2 DEONTOLOGIA MEDICA	2584
25.2.1 Profilo professionale del medico	2584
25.2.2 Atto medico, contratto di cura e facoltà di curare.....	2584
25.2.3 Segreto professionale.....	2585
25.2.4 Cartella clinica.....	2586



25.2.5	Consenso informato	2587
25.2.6	La certificazione in medicina.....	2587
25.2.7	Le denunce obbligatorie.....	2588
25.2.8	Il referto.....	2588
25.2.9	Consulenza tecnica e perizia.....	2589
25.2.10	L'omissione di soccorso	2590
25.2.11	La responsabilità professionale.....	2591
25.3	TECNICA E DIAGNOSTICA DELLE AUTOPSIE	2594
25.3.1	Esame esterno generale.....	2594
25.3.2	Procedura.....	2595
25.3.3	Vantaggi del riscontro diagnostico	2596
25.4	TANATOLOGIA.....	2597
25.4.1	Accertamento della morte.....	2597
25.4.2	Fenomeni consecutivi.....	2598
25.4.3	Fenomeni trasformativi.....	2599
25.5	PATOLOGIA FORENSE.....	2601
25.5.1	Lesioni da energia fisica	2602
25.5.2	Lesioni da energia termica.....	2611
25.5.3	Lesioni da energia elettrica.....	2612
25.5.4	Lesioni da energia barica.....	2613
25.5.5	Lesioni da energia radiante	2613
25.5.6	Lesioni da energia vibratoria	2613
25.6	MEDICINA LEGALE PENALISTICA	2614
25.6.1	Imputabilità.....	2614
25.6.2	Responsabilità penale.....	2615
25.6.3	Delitto di omicidio	2615
25.6.4	Delitto di percosse	2616
25.6.5	Delitto di lesioni personali.....	2616
25.6.6	Interruzione volontaria di gravidanza	2618
25.6.7	Tutela delle lavoratrici madri	2618
25.6.8	Delitto di infanticidio.....	2618
25.6.9	Delitto di violenza sessuale	2619
25.6.10	Delitto di circonvenzione di incapace	2620
ESERCIZI		2621
RISPOSTE		2626

CAPITOLO 26 RADIOLOGIA E MEDICINA NUCLEARE

26.1	RADIOGRAFIA.....	2629
26.1.1	Tubo radiogeno e caratteristiche dei raggi X.....	2629
26.1.2	Tecniche radiologiche.....	2630
26.2	ECOGRAFIA	2632
26.3	TOMOGRAFIA COMPUTERIZZATA (TC)	2635
26.4	RISONANZA MAGNETICA (RM).....	2637
26.5	MEZZI DI CONTRASTO.....	2639
26.5.1	Mezzi di contrasto radiografici.....	2639
26.5.2	Mezzi di contrasto per RM	2640
26.5.3	Mezzi di contrasto ecografici.....	2640
26.6	MEDICINA NUCLEARE.....	2641
26.6.1	Impieghi clinici della SPECT	2641
26.6.2	Macchine ibride: PET/TC	2644
26.7	DANNI DA RADIAZIONI.....	2646
26.7.1	Patologie da radiazioni ionizzanti	2646
26.7.2	Patologie da radiazioni non ionizzanti	2651



I segni patognomonic.....	2652
ESERCIZI	2656
RISPOSTE	2659

CAPITOLO 27 FARMACOLOGIA GENERALE

27.1 SVILUPPO DEI FARMACI	2663
27.1.1 Fasi di sviluppo dei farmaci e clinical trials.....	2663
27.2 FARMACOCINETICA	2666
27.2.1 Dissoluzione.....	2666
27.2.2 Assorbimento.....	2666
27.2.3 Distribuzione.....	2669
27.2.4 Metabolismo.....	2671
27.2.5 Escrezione.....	2672
27.2.6 Parametri in farmacocinetica.....	2673
27.3 FARMACODINAMICA	2675
27.3.1 Principali bersagli.....	2675
27.4 FARMACOGENETICA	2679
ESERCIZI	2680
RISPOSTE	2682

CAPITOLO 28 PATOLOGIA GENERALE

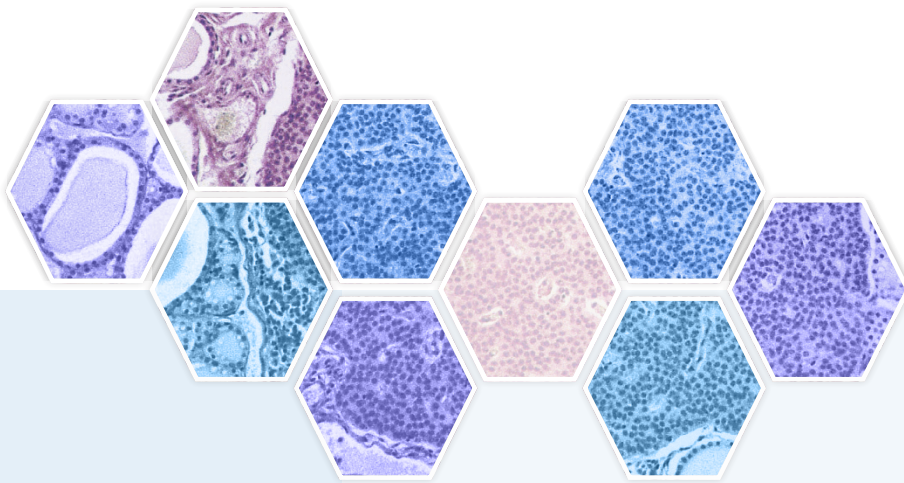


CAPITOLO 29 CENNI DI BIOLOGIA E BIOCHIMICA



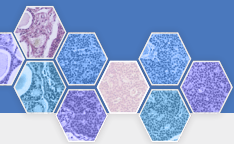
<i>Indice analitico</i>	2683
-------------------------------	------

OTORINOLARINGOIATRIA



SOMMARIO

- 20.1 Patologie dell'udito e dell'orecchio
- 20.2 Patologie dell'equilibrio
- 20.3 Patologie del naso e dei seni paranasali
- 20.4 Patologie del cavo orale e dell'orofaringe
- 20.5 Patologie della laringe e dell'ipofaringe
- 20.6 Disturbi respiratori del sonno
- 20.7 Patologie cervicali



OTORINOLARINGOIATRIA

Capitolo poco rappresentato nel concorso SSM (in cui possiamo aspettarci un paio di domande in tutto il test) e quasi inesistente nel concorso CFSMG.

I dati presentati nei grafici si riferiscono al numero di quesiti assegnati tra il 2017 e il 2023 nel concorso di specializzazione in medicina (SSM) e tra il 2014 e il 2022 nel concorso per l'accesso al corso di formazione specifica in medicina generale (CFSMG).

La tabella riportata di seguito riguarda gli argomenti più frequenti nel concorso SSM dal 2017 al 2023. Vista l'esiguità delle domande è difficile estrapolare argomenti ricorrenti all'interno del concorso per il CFSMG.

Consigliamo di soffermarsi sulle patologie del naso e dei seni paranasali (come le riniti), sulle patologie dell'orecchio (come otiti e ipoacusie) e sul carcinoma del cavo orale.

Argomenti ricorrenti SSM

Patologie del naso e dei seni paranasali	6	Patologie dell'orecchio	4
Carcinoma del cavo orale	3		

Numero di domande nel concorso SSM



ANALISI

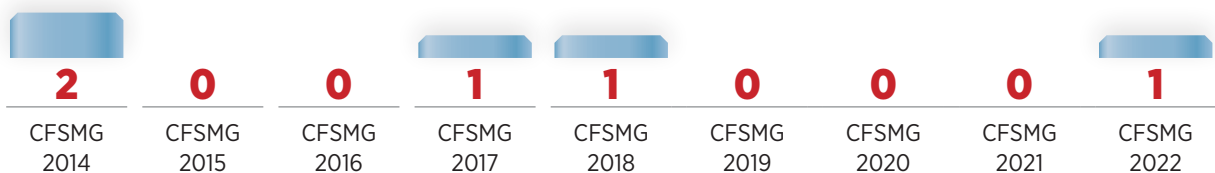
Percentuale media di domande nel concorso SSM:

1,7%

Numero medio di domande nel concorso SSM:

2,4

Numero di domande nel concorso CFSMG



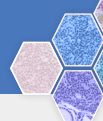
ANALISI

Percentuale media di domande nel concorso CFSMG:

0,6%

Numero medio di domande nel concorso CFSMG:

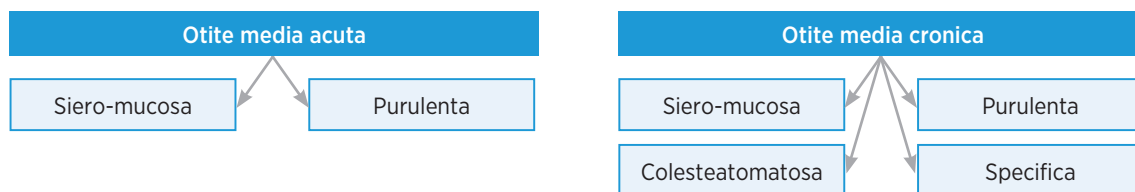
0,6



PATOLOGIE DELL'ORECCHIO E DELL'UDITO

OTITE MEDIA

Processo infiammatorio a carico dell'orecchio medio, può essere acuta o cronica



Quadro clinico

Otite media acuta: otodinia, eritema locale, ovattamento, scomparsa del triangolo luminoso, eventuale febbre, otorrea (otite media purulenta acuta)

Otite media cronica: ipoacusia, otorrea, perforazione del timpano

Diagnosi

Otite media acuta: sintomatologia, quadro otoscopico, eventuale timpanocentesi con colture (infezioni recidivanti)

Otite media cronica: ipoacusia, otorrea, perforazione del timpano

Trattamento

Otite media purulenta acuta: amoxicillina + acido clavulanico per 10 giorni + FANS

Otite media sieromucosa acuta: antinfiammatori, mucolitici, corticosteroidi, decongestionanti nasali, a volte antibiotici (a scopo terapeutico o profilattico)

Otite media cronica: antibiotici (beta-lattamici o chinoloni, antinfiammatori steroidei), terapia chirurgica (paracentesi timpanica / timpanoplastica)

OTITE ESTERNA

Patologia flogistica dell'orecchio esterno, spesso ad eziologia batterica

Quadro clinico

Dolore, prurito, ipoacusia, possibile otorrea purulenta

Dolore nei movimenti del drago o del padiglione auricolare

Condotto uditivo edematoso ed eritematoso



L'otite esterna è anche chiamata «**orecchio del nuotatore**»

Trattamento

Toilette auricolare

Antibiotici topici (es. ciprofloxacina / ofloxacina)

Eventuali antibiotici endovena (cefalosporine o fluorochinoloni) in pazienti immunocompromessi



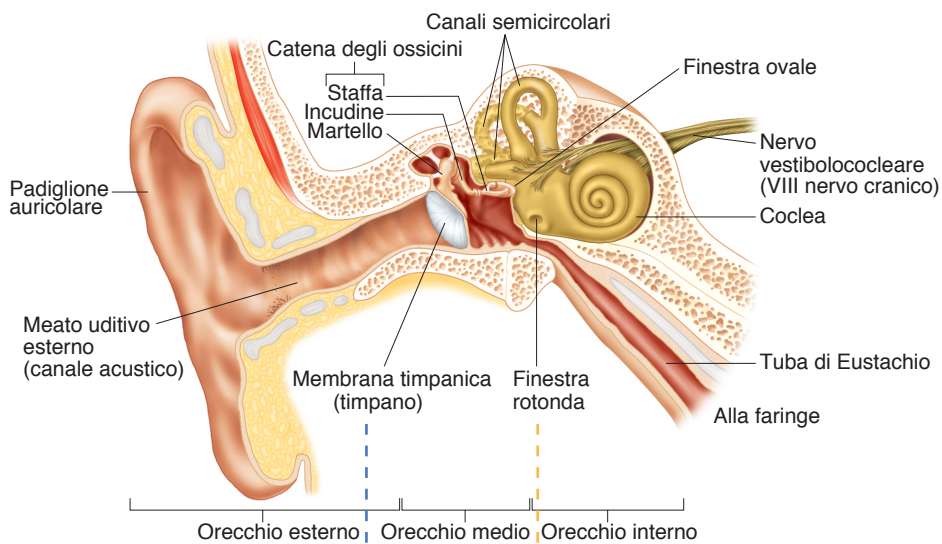
Otite esterna maligna

Infezione rara del condotto uditivo esterno causata da *P. aeruginosa*, più frequente in anziani diabetici e immunocompromessi

- **Quadro clinico:** otorrea purulenta e dolore con tessuto di granulazione nel condotto uditivo in otoscopia
- **Terapia:** penicilline o cefalosporine associate a gentamicina, chirurgia nelle forme più avanzate
- **Complicanze:** osteomielite e tromboflebite dei seni venosi endocranici, paralisi dei nervi cranici

IPOACUSIE

Riduzione o perdita dell'udito, transitoria o permanente



Test di Rinne: ridotta soglia per via aerea
Test di Weber: localizza all'orecchio malato

Ipoacusia trasmissiva

Osteoma
Otite
Tappo di cerume

Colesteatoma
Lesione membrana timpanica
Otosclerosi

Ipoacusia neuro-sensoriale

Presbiacusia
Meniere
Neurinoma
Ototossicosi

Test di Rinne: ridotta soglia per via ossea
Test di Weber: localizza all'orecchio sano

Diagnosi

Test di Rinne: basato sulla differenza della durata della percezione per via aerea e ossea sullo stesso orecchio di un diapason messo in vibrazione e appoggiato sul processo mastoideo

- *Normale:* durata della percezione per via aerea > durata per via ossea (Rinne positivo)
- *Ipoacusia trasmissiva:* durata della percezione per via ossea > per via aerea (Rinne negativo)
- *Ipoacusia neurosensoriale:* Rinne positivo (percezione per via aerea > per via ossea), ma durata della percezione accorciata sia per via ossea che per via aerea

Test di Weber: basato sulla differenza della durata della percezione per via aerea e ossea di entrambe le orecchie di un diapason messo in vibrazione e appoggiato sul vertice del capo

- *Normale:* si avverte il suono da entrambi i lati ("weber indifferente")
- *Ipoacusia trasmissiva:* si avverte il suono dall'orecchio sano
- *Ipoacusia neurosensoriale:* si avverte il suono dall'orecchio malato

Audiometria tonale liminare: quantificazione dell'ipoacusia in ciascun orecchio da 125 o 250 a 8000 Hz per conduzione aerea e fino a 4000 Hz per conduzione ossea

- *Ipoacusia trasmissiva:* maggiore conduzione per via ossea
- *Ipoacusia neurosensoriale:* riduzione simile della conduzione per via ossea e aerea

Audiometria tonale sovralinare: eseguito con stimolazioni acustiche di intensità superiore alla soglia per differenziare un'ipoacusia neurosensoriale cocleare da una forma retrococleare

- *Lesione cocleare:* presente il fenomeno del recruitment (distorsione della percezione dei suoni all'aumentare dell'intensità dello stimolo acustico)
- *Lesione retrococleare:* presente il fenomeno dell'adattamento (diminuzione della percezione dei suoni in seguito ad uno stimolo prolungato)

PATOLOGIE DELL'EQUILIBRIO

Cause più frequenti di vertigine oggettiva

1 IPPB

2 **Sindrome di Ménière**

3 **Nevrite vestibolare**

VERTIGINE PAROSSISTICA POSIZIONALE BENIGNA (IPPB)

Malattia caratterizzata dall'insorgenza di crisi di vertigine oggettiva, scatenate dai movimenti della testa e causate dalla presenza di depositi endolinfatici nei canali semicirculari

Quadro clinico

Episodi di vertigine intensa e parossistica associata a nistagmo, che compare in seguito a rapidi movimenti del capo (spesso la mattina alzandosi dal letto) e scompare entro un minuto, associata a sintomi neurovegetativi ma non ad ipoacusia

Trattamento

Manovre liberatorie che favoriscono la fuoriuscita degli otoliti dal canale semicirculari interessato (efficace in circa l'85% dei casi)

Diagnosi

Quadro clinico e positività alla manovra di Dix-Hallpike

Il nistagmo per essere diagnostico deve avere una certa latenza (da 3 a 15 secondi), deve essere parossistico, avere una durata < 1 minuto, essere ripetibile, faticabile (tende a non essere più evocabile dopo molte manovre) e associato a vertigine oggettiva



Il nistagmo che persiste per > 1 minuto, non è associato a faticabilità né soppresso dalla fissazione dello sguardo ed è associato a disturbi della deambulazione, deve far sospettare una **lesione centrale**

MALATTIA DI MÉNIÈRE

Patologia dovuta ad idrope endolinfatica (aumento di volume dell'endolinfa) con distensione o rottura del labirinto membranoso, caratterizzata da ipoacusia neurosensoriale fluttuante e crisi di vertigine oggettiva

Quadro clinico

Vertigine intensa, accompagnata da nausea, vomito e spesso ad acufeni o tinnito, ipoacusia unilaterale o senso di ovattamento auricolare



Tetrate sintomatologica

Vertigine
Tinnito
Ovattamento auricolare
Ipoacusia

Trattamento

In acuto: fenotiazine, meclizina o benzodiazepine

In cronico: dieta iposodica, diuretici, betaistina

Diagnosi

Almeno 2 episodi vertiginosi della durata di almeno 20 minuti con remissione spontanea tra gli episodi

Ipoacusia documentata mediante audiometria (deficit neurosensoriale, inizialmente più accentuato ai toni bassi ma, progressivamente, si estende anche ai toni acuti)

Tinnito o senso di ovattamento auricolare

NEVRITE VESTIBOLARE

Patologia caratterizzata da una crisi vertiginosa ad esordio improvviso, di durata superiore alle 24 ore, accompagnata da nausea, vomito e nistagmo spontaneo, tendente alla risoluzione graduale

Quadro clinico

Insorgenza improvvisa di vertigine intensa, nausea e vomito

Dopo la crisi acuta la sintomatologia gradualmente si attenua (passando dalla vertigine all'instabilità) e dopo qualche settimana scompare del tutto

Trattamento

In acuto: fenotiazine, meclizina o benzodiazepine

In cronico: dieta iposodica, diuretici, betaistina



La neurite vestibolare è da sospettare in un paziente che lamenta **crisi vertiginose e vomito senza ipoacusia** per 1 settimana dopo una diagnosi di **infezione virale**

Diagnosi

Diagnosi di esclusione di cause più gravi di vertigine (es. ictus cerebellare, neurite del nervo vestibolococleare, ictus del tronco encefalico)

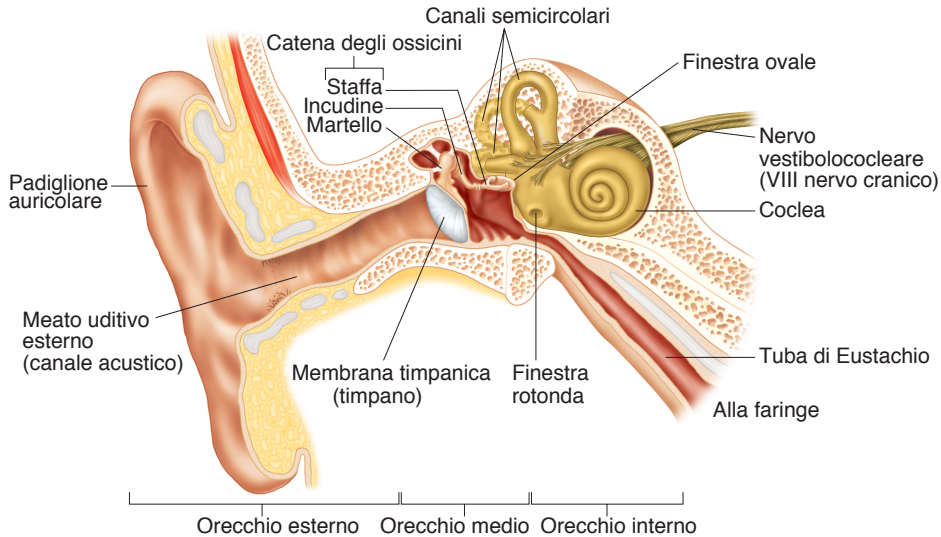
Prove vestibolari: deficit vestibolare unilaterale evidenziabile in fase acuta alle prove termiche e rotoacceleratorie

Audiometria (sordità improvvisa neurosensoriale)

RM: utilizzata per escludere la presenza di un neurinoma dell'acustico o per supportare la diagnosi differenziale con eventi vascolari

20.1 PATOLOGIE DELL'UDITO E DELL'ORECCHIO

20.1.1 Anatomia dell'orecchio



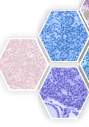
- L'orecchio, inteso come organo dell'udito, è costituito da 3 parti:
 - ◆ Orecchio esterno
 - ◆ Orecchio medio
 - ◆ Orecchio interno
- Alla funzione uditiva partecipano inoltre:
 - ◆ Nervo acustico
 - ◆ Vie uditive centrali

ORECCHIO ESTERNO

- Comprende il padiglione auricolare, il condotto uditivo esterno e il primo dei 3 strati della membrana timpanica

Padiglione auricolare

- Composto da cartilagine a forma di conca ricoperta da cute
- Indirizza l'energia meccanica vibratoria (suoni e rumori) nel condotto uditivo esterno, per concentrarla in un'area ridotta su cui aumenta la pressione sonora (dal momento che la pressione è in relazione alla superficie)
- È molto vascularizzato, ma poco perfuso: questo fa sì che a seguito di un trauma vada raramente in necrosi
- L'innervazione sensitiva è a carico del nervo grande auricolare (ramo del plesso cervicale) e del trigemino
- La conca auricolare riceve innervazione sensitiva somatica, oltre che dal nervo vago, dal nervo facciale e glossofaringeo: questo ha un'importanza nella patogenesi di patologie come la *paralisi di Ramsay-Hunt* (coinvolgimento del ganglio genicolato) ed è responsabile del dolore riflesso auricolare in presenza di patologie oro-faringee
- Drenaggio linfatico: linfonodi pretragici, parotidei e mastoidei



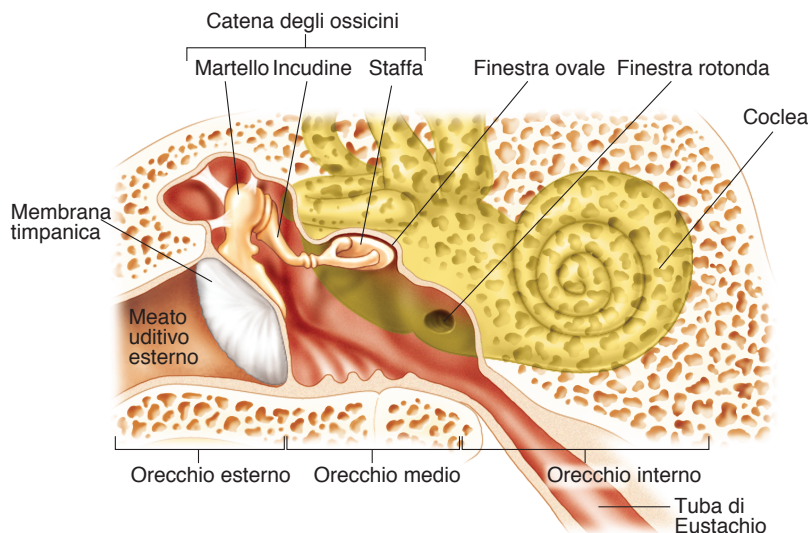
Condotto uditivo esterno

- Canale fibro-cartilagineo (osseo nei due terzi mediali e cartilagineo nel terzo laterale), di forma ellittica, orientato verso il basso e postero-anteriormente
 - ◆ Al punto di passaggio tra porzione ossea e cartilaginea è presente un restringimento detto *istmo*
- Conduce l'onda sonora alla membrana timpanica e l'amplifica
- Costituisce la via d'accesso anatomica all'orecchio medio
 - ◆ Alcuni approcci chirurgici prevedono l'accesso all'orecchio medio senza intaccare il condotto uditivo esterno (es. timpanoplastica chiusa)

Membrana del timpano

- Membrana di forma ellittica orientata in basso e in avanti
- È composta da tre strati sovrapposti:
 - ◆ Strato mucoso (più interno)
 - ◆ Strato fibroso (intermedio)
 - ◆ Strato cutaneo (più esterno)
- Può essere suddivisa in 4 quadranti (antero-superiore, antero-inferiore, postero-superiore e postero-inferiore) tracciando due linee immaginarie, una lungo il manico del martello e l'altra perpendicolare a questa che passa per l'umbo (suo punto più infossato)
- I punti di repere sono:
 - ◆ Annulus: anello fibrocartilagineo posto alla periferia della membrana timpanica
 - ◆ Manico del martello
 - ◆ Pars tensa (parte più grande, nella quale è presente lo strato fibroso)
 - ◆ Pars lassa (parte superiore, nella quale è assente lo strato fibroso)
 - ◆ Umbo (punto terminale del manico del martello posto al centro della membrana timpanica)
 - ◆ Triangolo luminoso (il cui vertice è a livello dell'umbo)

ORECCHIO MEDIO



- Comprende la tuba di Eustachio (o tuba uditiva), la cassa del timpano, la catena degli ossicini e l'apparato mastoideo
- È rivestito da una mucosa con cellule piatte monostratificate, che verso la tuba di Eustachio si modifica in epitelio respiratorio (cilindrico ciliato)

■ Può essere suddiviso in 5 parti:

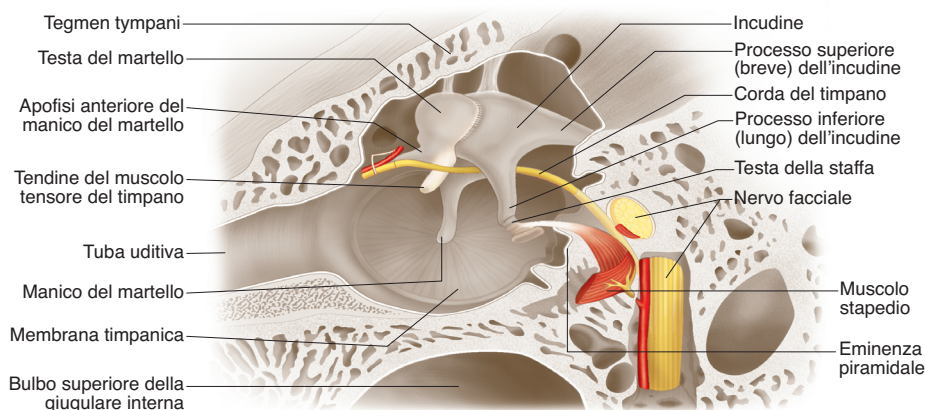
- ◆ Atrio: porzione esaminabile dall'esterno (attraverso il condotto uditivo)
- ◆ Epitimpano: regione superiore della cavità timpanica, contenente la testa del martello e parte dell'incudine
- ◆ Protimpano: regione anteriore, nella quale si apre la tuba di Eustachio
- ◆ Ipotimpano: regione inferiore, cava
- ◆ Retrotimpano: regione posteriore, contenente la finestra ovale, la finestra rotonda e la staffa

Tuba di Eustachio

- Canale fibrocartilagineo nei 2/3 più vicini al rinofaringe e osseo nel terzo restante (più vicino all'orecchio medio), che permette la comunicazione tra la rinofaringe e la cassa del timpano
 - ◆ Nella parte fibro-cartilaginea si inseriscono i *muscoli peristaflini* (elevatore e tensore del palato)
- **Svolge tre funzioni:**
 - ◆ Funzione aerodinamica: si apre durante la deglutizione, lo sbadiglio, lo starnuto e la masticazione (grazie ai muscoli peristaflini), permettendo il passaggio di aria all'orecchio medio, con conseguente bilanciamento delle pressioni ai due lati della membrana timpanica
 - ◆ Funzione di drenaggio: favorisce il passaggio delle secrezioni dalla cassa del timpano al rinofaringe
 - ◆ Funzione difensiva: impedisce il passaggio nell'orecchio medio di patogeni provenienti dalle vie aeree

Cassa del timpano

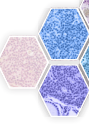
- Cavità scavata nell'osso temporale, comunicante con l'apparato mastoideo (posteriormente) e con la tuba di Eustachio (lateralmente)
- Anteriormente è delimitata dalla membrana del timpano
- Medialmente presenta le nicchie della finestra rotonda e della finestra ovale e una protuberanza detta *promontorio*, che corrisponde al giro basale della coclea
- Posteriormente (dalla parte del processo mastoideo) è presente un orifizio che conduce all'antro timpanico, detto "*aditus ad antrum*"



Catena degli ossicini

■ Composta da 3 ossa:

- ◆ Martello: prende contatto con la membrana timpanica (a livello del manico) e si articola con l'incudine (a livello della testa)
- ◆ Incudine: si articola con il martello (a livello del corpo) e con la staffa (a livello del *processo lenticolare*)
- ◆ Staffa: prende contatto con la finestra ovale (a livello di un processo detto *platina*) e si articola con l'incudine (a livello della testa)



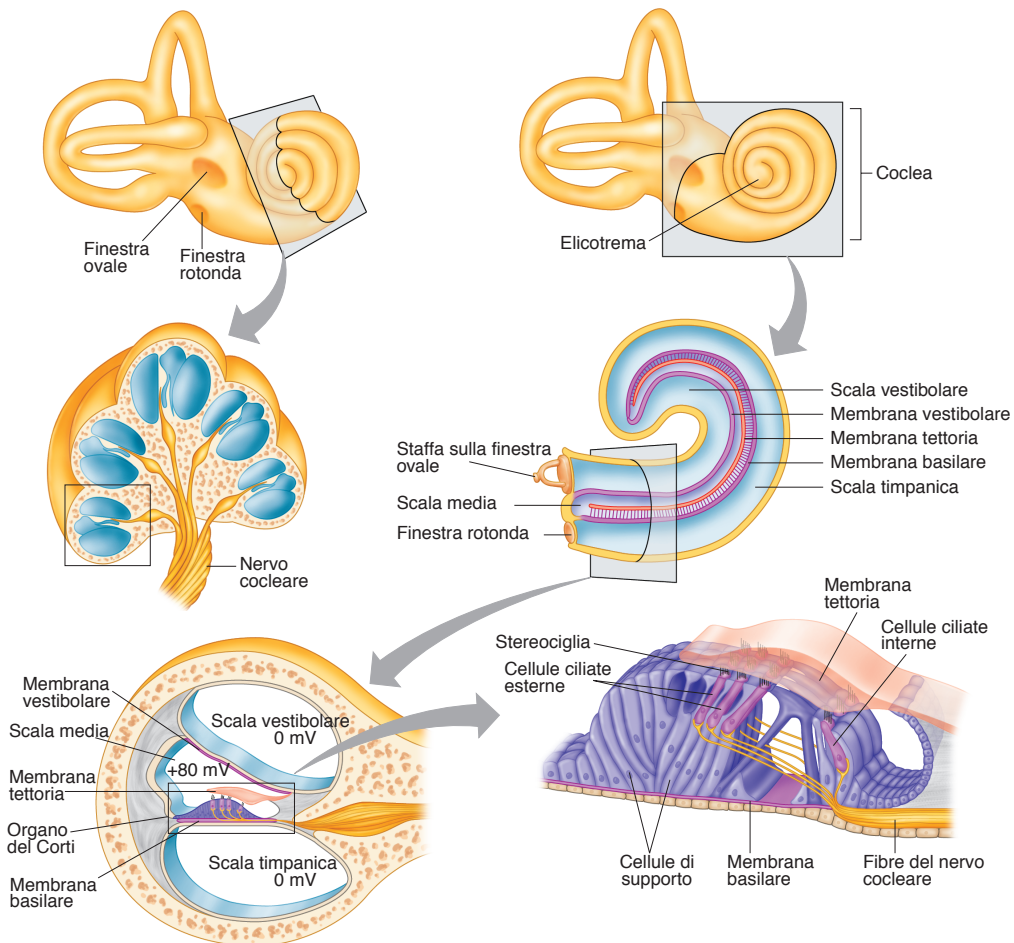
■ Gli ossicini sono sottoposti all'azione di due muscoli (stapedio e tensore del timpano)

- ◆ La contrazione dei muscoli è indotta da stimolazioni acustiche di elevata intensità (> 60-80 dB) tramite un arco riflesso dato dalla via acustica
- ◆ I muscoli, contraendosi, aumentano la rigidità della catena degli ossicini riducendo la capacità di trasmissione dei suoni da parte dell'orecchio medio
- ◆ I due muscoli sono innervati dal trigemino (tensore del timpano) e dal facciale (stapedio)

Apparato mastoideo

- Costituito da cellette ossee all'interno del processo mastoideo del temporale: la più grande (detta antro) comunica con la cassa del timpano a livello dell'«*aditus ad antrum*»

● ORECCHIO INTERNO



- Costituito da un labirinto osseo e uno membranoso, tra i quali è interposto uno spazio detto *spazio perilinfatico*
 - ◆ All'interno dello spazio perilinfatico scorre un liquido detto *perilinf*, povero di potassio e ricco di sodio (quindi con una composizione chimica simile a quella dei liquidi extracellulari)
 - ◆ Comunica con gli spazi liquorali attraverso l'acquedotto cocleare
- È vascolarizzato da rami arteriosi provenienti dal circolo vertebro-basilare (arteria uditiva interna che si divide nelle arterie cocleare, vestibolare e vestibolococleare)



MANUALE DI Medicina e Chirurgia

Concorso per Specializzazioni mediche (SSM) e Corso di Formazione specifica in Medicina generale (CFSMG)



Il manuale è rivolto a tutti i candidati che intendano partecipare alle selezioni del **Concorso nazionale per l'ingresso nelle Scuole di Specializzazione in Medicina (SSM)** o del **Corso di formazione specifica in Medicina generale (CFSMG)**.

L'opera, suddivisa in due volumi, interamente a colori, ricca di illustrazioni e schemi esplicativi, fornisce una sintesi dei principali argomenti oggetto del Corso di laurea in Medicina e Chirurgia, utile per la preparazione di tutti i **concorsi pubblici di area medica**. Contiene inoltre mappe concettuali per una panoramica sulle principali patologie oggetto di trattazione ed è corredata, alla fine di ciascun capitolo, da batterie di quiz a risposta multipla per la verifica delle conoscenze acquisite.

VOLUME 1

- Cardiologia, Cardiochirurgia e Chirurgia vascolare
- Pneumologia e Chirurgia toracica
- Gastroenterologia
- Chirurgia generale
- Scienze dell'alimentazione
- Endocrinologia
- Urologia e Andrologia
- Nefrologia
- Ematologia
- Oncologia
- Anestesia e Rianimazione
- Malattie infettive
- Dermatologia e Venereologia
- Immunologia clinica e Reumatologia

VOLUME 2

- Neurologia e Neurochirurgia
- Psichiatria e Psicologia clinica
- Ginecologia e Ostetricia
- Pediatria, Chirurgia pediatrica e Neuropsichiatria infantile
- Genetica medica
- Otorinolaringoiatria
- Oftalmologia
- Ortopedia, Traumatologia e Medicina dello sport
- Igiene, Epidemiologia e Medicina preventiva
- Medicina del lavoro
- Medicina legale
- Radiologia e Medicina nucleare
- Farmacologia generale



IN OMAGGIO
ESTENSIONI ONLINE

Contenuti extra

Le **risorse di studio** gratuite sono accessibili per 18 mesi dalla propria area riservata, previa registrazione al sito edises.it.

Per completare la preparazione:

**10.000 QUIZ
DI MEDICINA
GENERALE**

SM Q.1

**SCENARI E
CASI CLINICI
COMMENTATI**

SM E1


**PROVE
UFFICIALI
COMMENTATE**

SM E2

Opera in due tomi
Volume non vendibile
singolarmente



EdiSES
edizioni

 blog.edises.it
 infoconcorsi.edises.it
